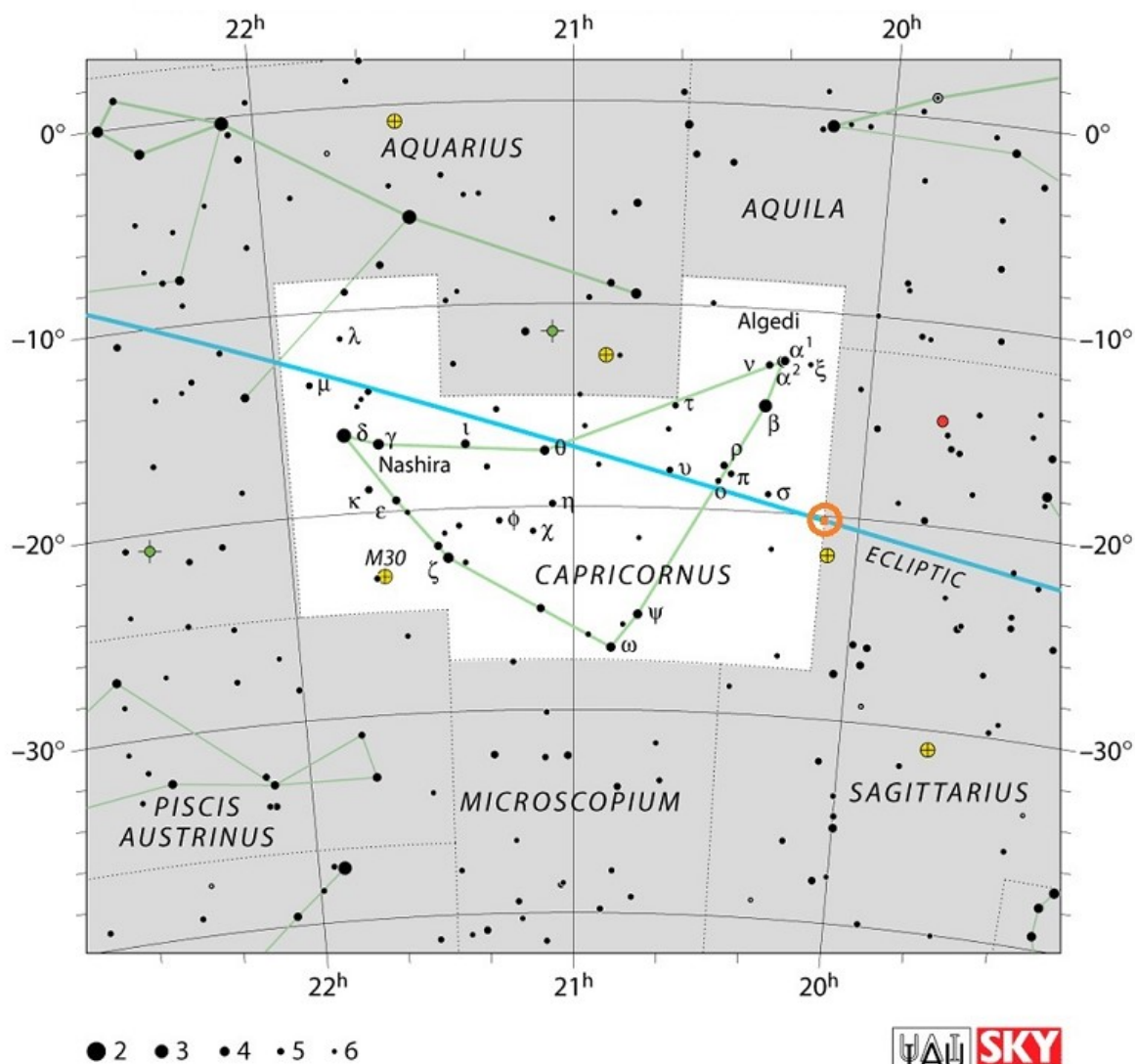


CONSTELLATION du CAPRICORNE



CONSTELLATION du CAPRICORNE

SOLEIL au 20 janvier

Complété par *Carmela Di Martine*

Si le **SOLEIL** entre aujourd'hui, **20 janvier**, dans le "signe zodiacal" du Verseau (à 14 h 07 T.U. pour 2024), il pénètre également dans la **CONSTELLATION** du **CAPRICORNE** (à 13 h 43 T.U. pour 2024).

Il restera dans cette constellation jusqu'au **17 février** (à 0 h 17 T.U., 2024) jour où il entrera dans la « constellation » du Verseau.

Le Soleil séjournera donc dans la « constellation » du Capricorne tout le long du "signe" du Verseau (qui se termine le 19 février pour 2024).

Remarques :

. Le décalage (page 11) entre signes et constellations étant causé par la précession des équinoxes qui a creusé cet écart depuis la nomination des constellations durant l'Antiquité :

Lire, page 9, mon article « [Constellation des Poissons](#) »

Plus d'explications aussi dans mon article « [4. Astronomie et Astrologie](#) ».

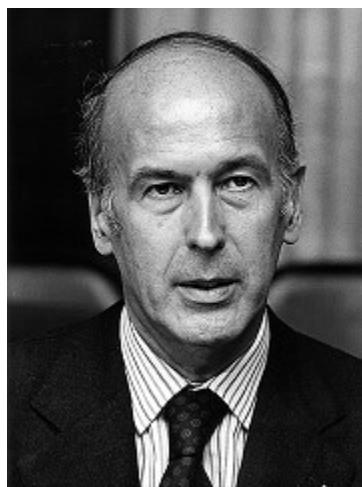
. D'autre part, l'entrée du Soleil en signe ou en constellation ne se fait pas toujours à la même heure ni parfois le même jour. En effet, l'heure d'occurrence se décale d'à peu près six heures d'une année à l'autre. Ceci parce que l'année tropique ne fait pas un nombre entier de jours, mais sensiblement 365,25 jours. De ce fait, par exemple l'équinoxe tombe parfois le 21 mars, le recalage au 20 mars se faisant chaque année bissextile.

Les natifs du 20 janvier (14 h 07 T.U., 2024) au **17 février** (0 h 17 T.U., 2024)

On comprend ainsi encore mieux la raison pour laquelle certains natifs du "signe" du Verseau sont très marqués par la planète Saturne (déjà ancien maître de ce signe), et moins par Uranus... Tout dépend aussi de l'importance de chacune des deux planètes dans le thème individuel bien sûr.

Quelques exemples :

. **Valéry GISCARD d'ESTAING**, né le **2 février 1926**, homme d'État français,



président de la République de 1974 à 1981. Prônant une « société libérale avancée » (Verseau), il fait voter l'abaissement de la majorité civile, la dépenalisation de l'interruption volontaire de grossesse, le divorce par consentement mutuel, l'élargissement du droit de saisine du Conseil constitutionnel et la fin de la tutelle de la télévision publique (côté Verseau). Tout en développant le projet de train à grande vitesse (TGV) et en relançant l'industrie nucléaire (Verseau), il doit faire face à des difficultés économiques alors que les Trente Glorieuses touchent à leur fin. En 1976, après la démission de Jacques Chirac, il nomme à la fonction

de Premier ministre l'économiste Raymond Barre, qui mène jusqu'à la fin de son septennat une politique de rigueur (Capricorne) très impopulaire. Malgré son positionnement centriste, Valéry Giscard d'Estaing se montre de plus en plus conservateur (Capricorne), en particulier sur l'immigration. Bien que sa majorité de droite ait remporté à la surprise générale les élections législatives de 1978 et qu'il ait longtemps été donné réélu pour un second mandat, il est battu par François Mitterrand à l'élection présidentielle de 1981.

. **François TRUFFAUT**, né le **6 février 1932**, est un cinéaste français, figure



majeure de la Nouvelle Vague et auteur de vingt et un longs-métrages qui ont contribué à révolutionner la narration cinématographique (côté Verseau). Cependant les personnages masculins de François Truffaut sont souvent isolés et renfermés sur eux-mêmes (côté Capricorne). Charlie Kohler, dans *Tirez sur le pianiste*, finit seul à son piano. Montag, dans *Fahrenheit 451*, est isolé du reste de la société. Pierre Lachenay dans *La Peau douce*, se retrouve aussi abandonné, par sa maîtresse comme par sa femme, laquelle ne le retrouve que pour l'assassiner. Antoine Doinel est un inadapté. C'est aussi le cas d'Alphonse dans *La Nuit américaine*

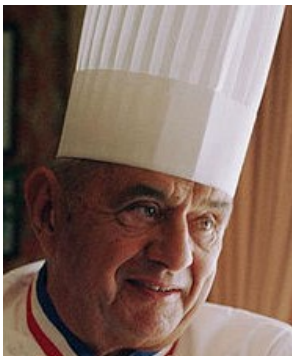
ou de Claude dans *Les Deux Anglaises et le Continent*, qui se retrouve isolé à la fin du film, et de Julien Davenne dans *La Chambre verte*.

. **Marc MENANT**, né le **11 février 1949**, journaliste sur les ondes radio et télé (Verseau), écrivain, chroniqueur français. Il participe aux 24 Heures du Mans



1986, après une première apparition aux 24 Heures du Mans 1979 (côté Verseau). Dernièrement, il présente, en 2017-2018, l'émission hebdomadaire *Vent positif* qui relate des initiatives originales et des innovations qui font avancer les choses (Verseau). Depuis 2019, il est l'un des principaux intervenants de l'émission *Face à l'info*, présentée par Christine Kelly sur CNews, où il tient une rubrique historique (Capricorne, le passé) et analyse l'actualité (Verseau, le présent) avec les autres chroniqueurs. À partir de janvier 2021, il participe avec

Franck Ferrand à l'émission dominicale *La Belle Histoire de France* (Capricorne), animée par Christine Kelly et diffusée sur la même chaîne.



. **Paul BOCUSE**, né le **11 février 1926**, chef cuisinier français. Précurseur de la nouvelle cuisine (Verseau) et à la fois maître de la cuisine traditionnelle (Capricorne), il incarne une cuisine simple et authentique, fidèle au terroir et exécutée avec l'amour du geste.

Situation de la constellation du Capricorne

La constellation du Capricorne se situe entre les constellations de l'Aigle au nord, du Verseau au nord-est, celles du Poisson Austral, du Microscope au sud et celle du Sagittaire au sud-ouest.

La constellation du Capricorne est la plus faible constellation du Zodiaque après le Cancer.

Étoiles principales

- . **Deneb Algedi** (*La Queue du Chevreau* en arabe, Delta Capricorni, δ Capricorni), est l'étoile la plus brillante de la constellation du Capricorne. C'est une étoile blanche, « métallique » car son spectre présente de nombreuses traces d'éléments tels que le zinc, le baryum, ...
- . **Dabih** (*Bouchers* en arabe, Beta Capricorni, β Capricorni) est la 2^{ème} étoile de la constellation. Système d'étoiles quintuple, dont les plus brillantes sont β^1 Capricorni et β^2 Capricorni. Comme elle représente la queue "en forme de queue de poisson" d'une chèvre céleste, Deneb Algedi est astrologiquement flexible, associée à la fois avec la bonne et la mauvaise fortune
- . **Algedi** (*Le Chevreau* en arabe, Alpha Capricorni, α Capricorni) est une étoile binaire, Alpha¹ Capricorni, étoile multiple qui possède trois compagnons, et Alpha² Capricorni, également une étoile multiple, deux étoiles lui orbitent autour, sur une orbite très proche.
- . La constellation du Capricorne possède encore deux autres étoiles possédant des noms propres : **Nashira** (*Porteur de bonnes nouvelles* en arabe, Gamma Capricorni, γ Capricorni) et **Alshat** (*Le mouton* en arabe, Nu Capricorni, ν Capricorni).

Autre objet céleste

La constellation du Capricorne abrite l'amas globulaire (dense) **M30** ou **NGC 7099**. Comme pour la plupart des amas globulaires qu'il a observés et inclus dans son catalogue, **Charles Messier** (1730-1817) l'a d'abord décrit comme une « nébuleuse ronde », qui, pour lui, ne contenait aucune étoile. **William Herschel** (1738-1822) sera le premier à le résoudre en étoiles distinctes en 1784.

Mythologie

Cette constellation est une des plus anciennes qui existent, peut-être la plus ancienne, malgré sa faible luminosité. Des descriptions d'une chèvre ou d'une chèvre-poisson ont été trouvées sur des tablettes babyloniennes datant de 3 000 ans. Il est vrai qu'à cette époque, le solstice d'hiver avait lieu quand le Soleil s'y trouvait et cette position d'un Soleil renaissant avant son essor durant le printemps a probablement contribué à sa création.

Selon certaines versions, il s'agirait de la divinité sumérienne Enki sous la forme du Sukhurmashu dont la partie supérieure est celle d'un bouc et la partie inférieure la queue d'un poisson.



Poisson-chèvre (ancêtre du capricorne) :

Animal lié à l'abîme des eaux douces, domaine du dieu Ea (Enki).

Détail d'un bassin cultuel trouvé à Suse, seconde moitié du II^e millénaire av. J.-C.
Musée du Louvre.

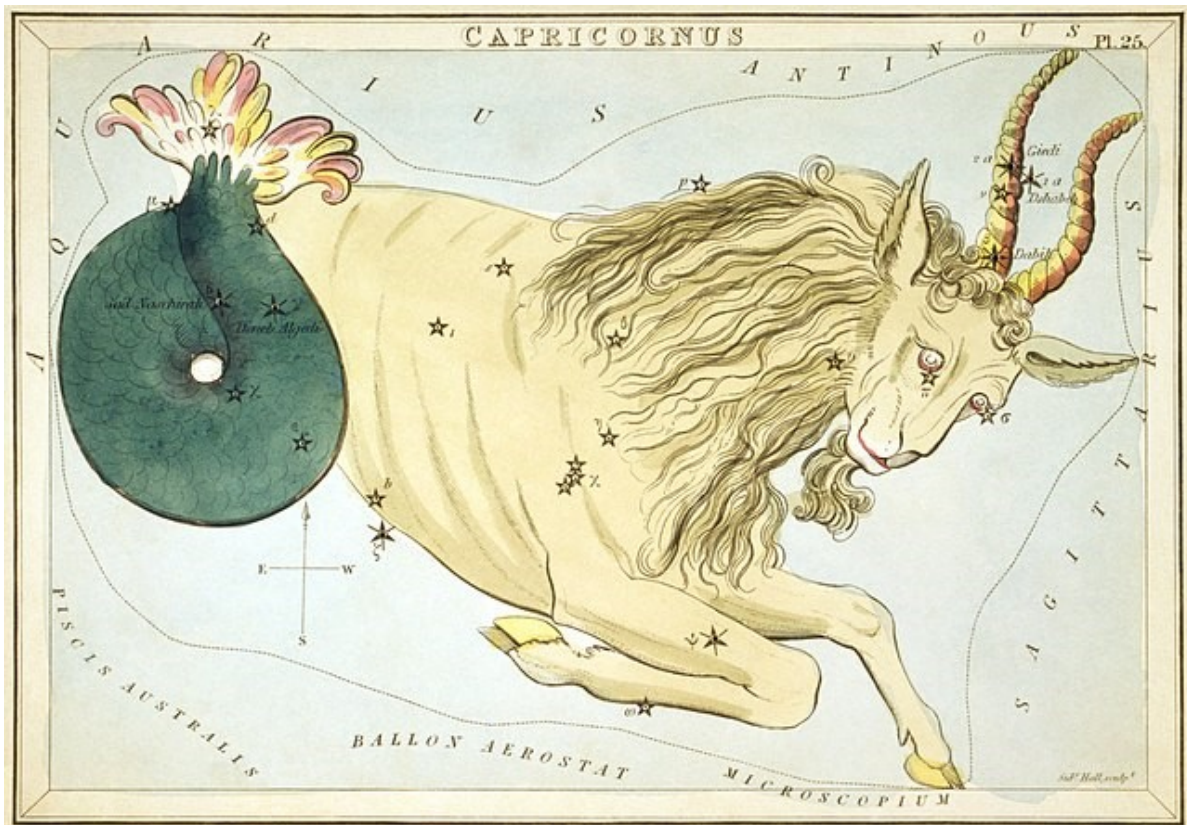
Le Capricorne qui apparaît essentiellement en Grèce comme un symbole de mauvais temps, ne donne pas lieu à de nombreux récits mythologiques. Il est représenté par un animal fabuleux, mi-chèvre, mi-poisson, ou par une chèvre quadrupède grimpeur attiré par les cimes. Certains grecs l'identifiaient à Amalthée, la chèvre qui nourrit Zeus lors de son enfance. D'autres pensent qu'elle représente Pan qui aurait pris cette forme hybride lors du combat des Olympiens contre Typhon enfanté par Gaïa pour venger la défaite des Titans. En effet, ce dernier grandit en l'espace d'une journée, sa tête finit par atteindre le Ciel et sa vue déclenche une peur panique dans l'Olympe, aussitôt déserté de ses trente mille habitants divins qui, pour lui échapper, se métamorphosent en oiseaux, tandis que Typhon menace pêle-mêle Zeus de l'enchaîner ainsi que Poséidon dans le Tartare, d'épouser Héra, de libérer les Titans, de leur donner les déesses comme épouses ou comme servantes et de faire des jeunes dieux ses propres valets. Allié de dernière minute, Pan aurait astucieusement adopté une forme lui permettant de fuir dans l'eau comme sur terre, et permit ainsi à Zeus de vaincre le monstre. Dans certaines versions Pan serait d'ailleurs considéré comme le fils de la nymphe-chèvre Amalthée et donc le frère de lait de Zeus, d'où son corps à moitié bouc. Zeus fort impressionné par le stratagème de Pan aurait tenu à faire figurer le Capricorne parmi les constellations, en hommage à son inventeur et pour commémorer sa propre victoire, celle de la Lumière contre les Ténèbres, le nom de Zeus étant apparenté au sanscrit signifiant « ciel lumineux ».

Sa figure, corps de bouc, corps de poisson, révèle la nature ambivalente du Capricorne, livré aux deux tendances de la vie, vers l'abîme et vers les hauteurs,

vers l'eau et vers les montagnes. Il possède des possibilités inverses, évolutives et involutives.

Pour l'hémisphère nord, il évoque le dépouillement, la rétraction, l'intériorité et la concentration de l'hiver dans sa sévère grandeur. L'élément Terre amorce son processus, c'est la terre hivernale dans les profondeurs de laquelle s'élabore le lent et pénible labeur de la végétation. Ce départ s'accouple avec une notion d'arrivée, de destination, de but, conçu comme un midi terrestre, un sommet. C'est la lente montée des forces profondes, souvent longtemps ignorée de l'être lui-même, qui lui permet d'affirmer sa valeur en lui assurant le plein gouvernement de soi-même. Cet empire sur soi est le résultat d'un patient entraînement de la volonté, exercée pour affirmer sa maîtrise sur l'instinct et la sensibilité.

Carmela Di Martine
Janvier 2024



Constellation du Capricorne

(*Miroir d'Uranie ; ou, une vue des cieux* est un ensemble de 32 cartes de cartes astronomiques, publiées pour la première fois en novembre 1824.)

Icono

- . **Valéry Giscard d'Estaing** en 1975 :

[https://commons.wikimedia.org/wiki/File:Val%C3%A9ry_Giscard_d%27Estaing_\(1975\).jpg#/media/Fichier:Valéry_Giscard_d'Estaing_\(1975\).jpg](https://commons.wikimedia.org/wiki/File:Val%C3%A9ry_Giscard_d%27Estaing_(1975).jpg#/media/Fichier:Valéry_Giscard_d'Estaing_(1975).jpg)

- . **François Truffaut** en 1967 :

https://commons.wikimedia.org/wiki/File:Fran%C3%A7ois_truffaut.jpg#/media/Fichier:François_truffaut.jpg

- . **Marc Menant** :

https://commons.wikimedia.org/wiki/File:Marc_Menant.png#/media/Fichier:Marc_Menant.png

- . **Paul Bocuse** :

https://commons.wikimedia.org/wiki/File:Paul_Bocuse_2007_-2.jpg#/media/Fichier:Paul_Bocuse_2007_-2.jpg

- . **Poisson-chèvre (ancêtre du capricorne)** :

https://commons.wikimedia.org/wiki/File:Goatfishes_Louvre_Sb19.jpg#/media/Fichier:Goatfishes_Louvre_Sb19.jpg

- . **Constellation du Capricorne** :

https://commons.wikimedia.org/wiki/File:Sidney_Hall_-_Urania%27s_Mirror_-_Capricornus.jpg#/media/File:Sidney_Hall_-_Urania's_Mirror_-_Capricornus.jpg