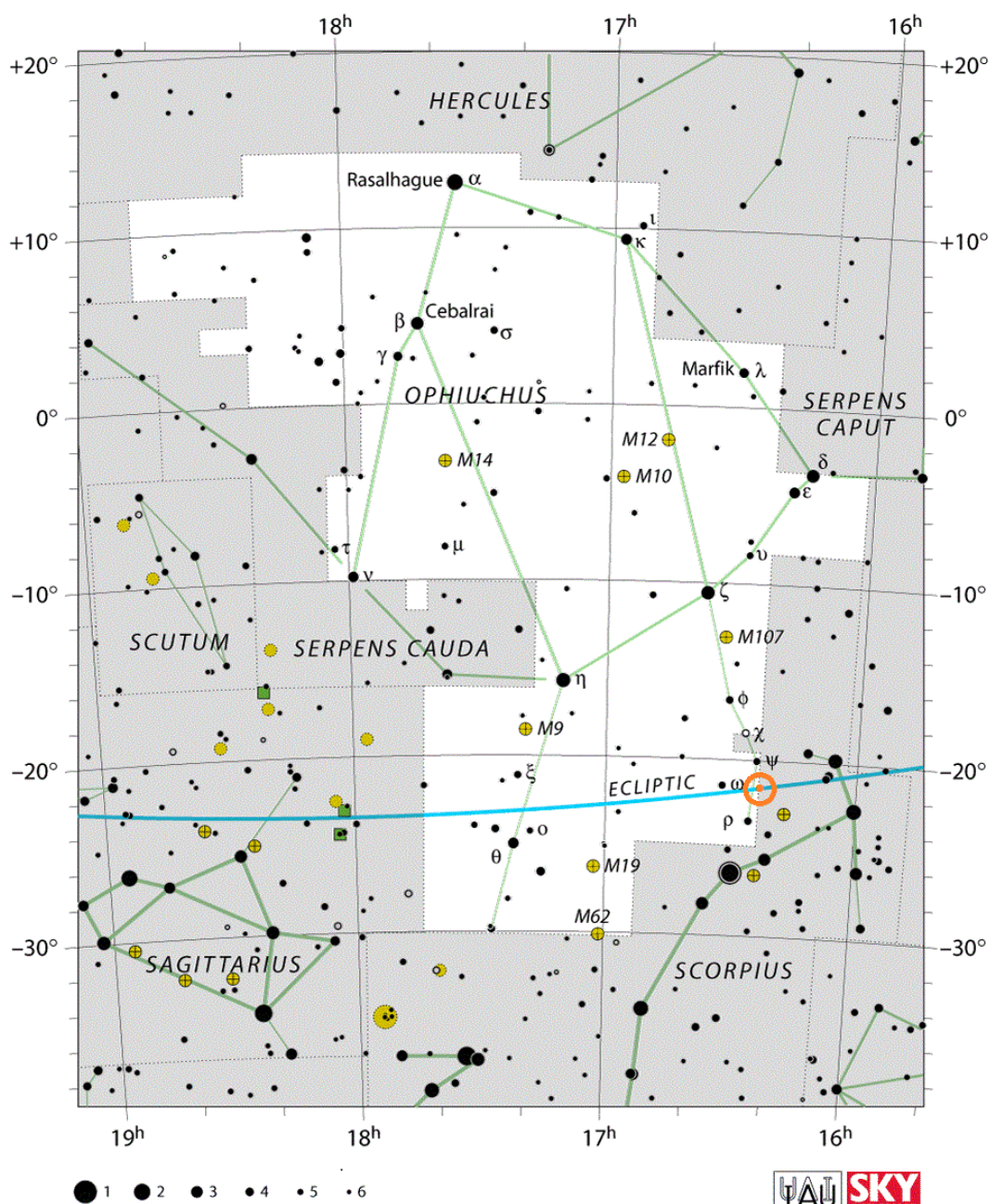


# CONSTELLATION d'OPHIUCHUS



CONSTELLATION d'OPHIUCHUS

Complété par *Carmela Di Martine*

Le Soleil entre dans la **constellation** d'Ophiuchus, nommé aussi le **SERPENTAIRE**, le **30 novembre** (à 10 h 57 m T.U., pour 2023) et y restera jusqu'**au 18 décembre** (à 18 h 24 m T.U., pour 2023) pour pénétrer alors dans celle du Sagittaire.

Alors qu'il est passé dans le "**signe**" astrologique du **Sagittaire**, le 22 novembre à (22 h 51 m T.U., pour 2023), où il séjournera jusqu'au 22 décembre (à 3 h 27 m T.U. pour 2023).

Remarques :

- . Le décalage (page 11) entre signes et constellations étant causé par la précession des équinoxes qui a creusé cet écart depuis la nomination des constellations durant l'Antiquité : Lire, page 9, mon article « [Constellation des Poissons](#) »  
Plus d'explications aussi dans mon article « [4. Astronomie et Astrologie](#) ».
- . D'autre part, l'entrée du Soleil en signe ou en constellation ne se fait pas toujours à la même heure ni parfois le même jour. En effet, l'heure d'occurrence se décale d'à peu près six heures d'une année à l'autre. Ceci parce que l'année tropique ne fait pas un nombre entier de jours, mais sensiblement 365,25 jours. De ce fait, par exemple l'équinoxe tombe parfois le 21 mars, le recalage au 20 mars se faisant chaque année bissextile.

**Les natifs du 30 novembre au 18 décembre** sont donc Sagittaire (signe tropical géocentrique, basé sur le rythme des saisons) teintés des caractéristiques du Serpente que nous présenterons plus bas.

Auparavant quelques exemples :

. **Rainer Maria RILKE**, né le **4 décembre** 1875 à Prague, écrivain. Au terme d'une vie de voyages entrecoupés de longs séjours à Paris notamment marqués par l'angoisse et un sentiment d'oppression que Rilke ressent au contact de Paris, entre autres à la vue des **hospitaux et de la misère**, il s'installe en 1921 à Veyras en Valais (Suisse) **pour soigner la leucémie** qui l'emporte en quatre années (1926). Poète lyrique voire mystique ayant beaucoup versifié en français à la fin de sa vie. Il a également écrit un roman, *Les Cahiers de Malte Laurids Brigge* dont le personnage **souvent malade**, doit assez fréquemment rester reclus dans sa chambre et tue le temps en développant ses réflexions sur la misère, la peur, **l'abandon de la part d'autrui et la recherche de Dieu**. Dans les dernières pages, il accepte plutôt **d'affronter la mort et de la surmonter pour accéder**, tel le poète, **à une réalité supérieure où la mort devient un élément positif, un complément de la vie**. Rainer Maria Rilke écrit aussi des nouvelles et des pièces de théâtre, et reste le traducteur de pièces importantes des poésies française et italienne.



Quelques écrits en relation avec Ophiuchus : *Maintenant et à l'heure de notre mort...*, *Requiem*, *Sonnets à Orphée* (qui revient du royaume des morts après avoir échoué d'en sortir son épouse, Eurydice).

([https://fr.wikipedia.org/wiki/Rainer\\_Maria\\_Rilke](https://fr.wikipedia.org/wiki/Rainer_Maria_Rilke))

. **Jean SIBELIUS**, né le **8 décembre** 1865 à Tavastehus, dans le grand-duché de Finlande, compositeur finlandais de musique classique. Son œuvre la plus connue du grand public est, avec la *Valse triste*. Le seul problème médical sérieux qu'il rencontra fut la découverte d'une **tumeur** située au niveau du larynx dans le courant de l'année 1910 (45 ans). Bien évidemment, en pareil cas, on suspecta un cancer du larynx. Sibelius con-



sommait de grosses quantités d'alcool et fumait beaucoup. On pratiqua donc une opération exploratrice et une biopsie.

Son frère, Christian Sibelius, **médecin**, l'adressa à l'un de ses confrères réputés de Berlin. À plusieurs reprises, ce dernier tenta d'extirper la masse douteuse. Sans succès. Ce n'est qu'un peu plus tard qu'un plus jeune collaborateur réussit à en pratiquer **l'exérèse complète**. Les analyses anatomo-pathologiques ne montrèrent pas de cancer véritable et avéré. Toutefois, on découvrit que cette tumeur possédait un réel potentiel évolutif vers la malignité. Outre les **conseils hygiéno-diététiques** habituels, on ne pouvait pas proposer grand-chose de radical. Il fut durablement tenaillé par la crainte d'un destin bref et d'une carrière prochainement brisée. Datent de cet événement des œuvres absolument remarquables profondes. Au bout de quelques années d'abstinence, il recommença à fumer régulièrement et à boire de l'alcool avec souvent manque de modération. Ces habitudes durèrent jusqu'à la fin et somme toute ne l'empêchèrent nullement **d'atteindre, en forme, l'âge de 92 ans**.

([https://fr.wikipedia.org/wiki/Jean\\_Sibelius](https://fr.wikipedia.org/wiki/Jean_Sibelius))

- **Pierre KROPOTKIN**, né le 9 décembre 1842 à Moscou, **géographe, explorateur, zoologiste, anthropologue, géologue** et théoricien du **communisme libertaire**. « Avec *L'entraide. Un facteur de l'évolution* (1902),



le scientifique darwinien et théoricien anarchiste Pierre Kropotkine a essayé d'établir que l'entraide était un facteur de l'évolution autant sinon plus important que la compétition. **L'évolution ne pouvait se résumer à la survie des plus aptes** dans un cadre malthusien.

Mais s'il existe dans la nature une entraide intra-spécifique, qu'en est-il des rapports inter-spécifiques, et entre les organismes en général et le milieu ?

Dans une série de sept articles pour la revue scientifique *The Nineteenth Century and After*, publiés entre 1910-19

Kropotkine a essayé de répondre à ces questions en s'appuyant sur les expériences et théories lamarckiennes disponibles à l'époque. Il en ressort une vision de l'évolution dans laquelle la sélection naturelle ne joue plus qu'un rôle secondaire, et où l'influence du milieu sur la structure, le développement et la conduite collective des organismes vivants s'avère décisive, conformément aux thèses de Jean-Baptiste Lamarck.

Publiés avant que les modèles issus de la génétique ne soient incorporés au darwinisme, ces articles incarnent un moment charnière de l'histoire des sciences, celui de la formation fragile d'une synthèse lamarcko-darwinienne. Ils permettent par ailleurs de mieux comprendre, dans la pensée de Kropotkine, comment la nature échappe décidément à tout fonctionnement malthusien (limitation des naissances dans un but social) et **comment l'entraide dans la nature trouve son prolongement dans l'histoire humaine**. »

(<https://books.openedition.org/enseditions/5114?lang=fr>)

. **Jean MERMOZ**, né le **9 décembre 1901** à Aubenton (Aisne), aviateur français, figure légendaire de l'Aéropostale, surnommé « l'**Archange** » du fait de ses exploits aéronautiques (Passage de la cordillère des Andes, 1927 ; Traversée de l'Atlantique-Sud, 1930 ; ...) où il a **plusieurs fois frôlé la mort**.



Après la mise en liquidation de son employeur, la Compagnie générale aéropostale en mars 1931, Mermoz se fait, comme le montre Emmanuel Chadeau (1956-2000, historien français expert en histoire de l'aviation), « le **défenseur acharné** des anciens propriétaires de la compagnie, par **sentimentalité envers ses collègues** navigants soudain dépourvus d'outil et d'emploi ».

Déçu par le manque de volonté des gouvernements français successifs, il se lance en politique pour défendre la ligne aérienne vers l'Amérique du Sud. Il prône dès lors une aviation où la jeunesse pourra **accéder à des valeurs sociales exemptes d'intérêts politiques partisans**. Il enseigne les bases de l'aéronautique à des jeunes de milieux modestes. Intégré par La Rocque (1885-1946, militaire, homme politique et résistant français) aux instances dirigeantes des Croix de feu (ou Association des combattants de l'avant et des blessés de guerre cités pour action d'éclat), il multiplie discours et articles dans *Le Flambeau*, l'organe du mouvement. Après la dissolution des ligues d'extrême-droite en juin 1936, il figure enfin au nombre des membres fondateurs du **Parti social français** (PSF), dont il devient vice-président, ce qui lui vaudra d'être inculpé, pour "reconstitution de ligue dissoute", que sa disparition tragique classera ensuite en non-lieu. Il disparaît en effet dans l'océan Atlantique le 7 décembre 1936 avec ses quatre compagnons. Il allait avoir 35 ans.

Sur une stèle en son honneur à Santiago du Chili, cette phrase de Joseph Kessel (1898-1979, romancier français) :

« **La route céleste l'attirait comme un aimant** ».

([https://fr.wikipedia.org/wiki/Jean\\_Mermoz](https://fr.wikipedia.org/wiki/Jean_Mermoz))

. **Jean-Louis ÉTIENNE**, né le **9 décembre 1946**, est un **médecin** et explorateur



français. Il est connu pour ses expéditions en Arctique. Il a été le premier homme à atteindre le pôle Nord en solitaire en 1986, et en Antarctique, notamment la *Transantarctica* réalisée en 1989-1990. Dès la deuxième année de médecine, il s'intéresse à la chirurgie et l'occasion lui est donnée de pratiquer en tant qu'aide opératoire. Jean-Louis Étienne s'intéresse rapidement à l'**aspect médical** de

la **physiologie humaine dans des conditions extrêmes**. En tant que médecin il participe à de nombreuses expéditions dans l'Himalaya (Broad Peak et face nord de l'Everest), au Groenland et en Patagonie, notamment dans la cordillère

des Andes. Il est coéquipier à bord de *Pen Duick VI* d'Éric Tabarly lors de sa course autour du monde 1977-1978. En 2007-2008, Jean-Louis Étienne est directeur général de l'Institut océanographique de Paris et du Musée océanographique de Monaco. Pendant l'été 2015, il anime l'émission *On refait la planète*, sur RTL.

Son projet 2023 : expédition Polar POD. Projet d'exploration de l'océan Austral, l'immense étendue d'eau encore méconnue qui entoure le continent Antarctique.

([https://fr.wikipedia.org/wiki/Jean-Louis\\_%C3%89tienne](https://fr.wikipedia.org/wiki/Jean-Louis_%C3%89tienne))

. **Hector Berlioz**, né le 11 décembre 1803, compositeur, chef d'orchestre, critique musical et écrivain français. Son père, le



**docteur Louis Berlioz le destinant à la médecine**, lui donne des **cours d'ostéologie** dans l'attente de son départ pour Paris (en octobre 1821) où il doit commencer les **études de médecine**. Il suit les cours du programme pendant une année, avant d'écrire à son père qu'il préfère l'art à la médecine. Si celui-ci fut très opposé à la vocation artistique de son fils, à la fin de sa vie il

se rapprochera de lui. Berlioz invente les genres du « monodrame lyrique », avec *Lélio ou le Retour à la vie*, de la « légende dramatique », avec *La Damnation de Faust*. Il compose également la *Grande Symphonie funèbre et triomphale*.

. **Edvard MUNCH**, né le 12 décembre 1863, peintre et graveur expressionniste



norvégien. Edvard Munch naît, dans un **corps chétif, accablé de bronchites chroniques et de poussées fiévreuses** durant son enfance. Son père, **Christian Munch** (1817-1889), est un **médecin militaire**. Sa mère, Laura Cathrine Bjølstad, de vingt ans la cadette de son époux, éprouvée par cinq grossesses successives, **meurt de la tuberculose**. Des cinq enfants, seul son **frère Andreas** (1865-1895) est **devenu médecin**, mais il **meurt brusquement d'une pneumonie** quelques mois après son mariage. Munch revient le

plus souvent aux **impressions de maladie, de mort** et de tristesse. **La maladie poursuit Munch et l'idée de mort n'aura de cesse de le hanter**. Edvard Munch meurt le 23 janvier 1944, des suites d'une **pneumonie**, un mois et quelques jours, après ses **'80 ans' néanmoins ...**

Parmi les œuvres de Munch : *Le Cri*, la plus connue, non sans relation avec la maladie et la mort ; *Au chevet de la morte* ; *La chambre des malades* et *L'Enfant malade* ; *Cyprès au clair de lune* ; *Mort à la barre* ; *La mort et le printemps* ; *Près du lit de mort. Fièvre* ; *Mort dans la chambre des malades* ;

*La mort et la vie" ; L'odeur de la mort ; Cendres ; La mort et l'enfant ; Les funérailles ; ...*

([https://fr.wikipedia.org/wiki/Hector\\_Berlioz](https://fr.wikipedia.org/wiki/Hector_Berlioz))

Nous remarquons que tous ces personnages ont un lien soit avec la maladie, la médecine, les hôpitaux, la mort, ou ont un intérêt pour la condition humaine qu'il aimerait surpasser.

## Situation de la constellation d'Ophiuchus

Elle représente un homme portant un serpent à bout de bras divisant la constellation du Serpent en deux parties : la tête à l'ouest près de la constellation de la Couronne, et la queue à l'est près de la constellation de l'Aigle. Elle se situe entre les constellations de la Balance au sud-ouest, du Scorpion au sud et du Sagittaire au sud-est. Au nord se tient la constellation d'Hercule, et à l'est Scutum (nommé Scutum Sobiescianum –bouclier de Sobieski, roi polonais, 1674-96– par Johannes Hevelius en 1684).

Cette constellation se trouve donc être la 13<sup>ème</sup> sur la trajectoire annuelle apparente du Soleil vue de la Terre (géocentrisme).

Elle a été étendue vers le sud par une décision de l'UAI (Union astronomique internationale) en 1922, les pieds du Serpente se trouvant déjà dans le plan de l'écliptique. Ce qui signifie que les trajectoires du Soleil, mais aussi des planètes et de la Lune le traversent.

## Étoiles principales

- . **Ras alhague** (Alpha Ophiuchi, Ophiuchi) est l'étoile la plus brillante de la constellation. C'est une étoile blanc-bleu de type A située à 47 années-lumière. Elle brille 26 fois plus que le Soleil. Elle possède un petit compagnon distant de 7 ua qui orbite en 8,7 ans. Elle est située sur la tête du Serpente. Le nom traditionnel de Rasalhague ou Ras Alhague vient de l'arabe رأس الحية, ra's al-ḥayyah, signifiant « la tête du charmeur de serpent ».
- . **Cebalrai** (arabe : « chien de berger », Bêta Ophiuchi, β Oph) est une étoile géante située sur l'épaule droite d'Ophiuchus. Cebalrai vient de l'arabe : « chien de berger ».
- . **Yed Prior** (Delta Ophiuchi, δ Ophiuchi) et **Yed Posterior** (Epsilon Ophiuchi, ε Oph), Yed vient du mot arabe signifiant « la main », ces deux étoiles formant la main gauche d'Ophiuchus qui tient la tête du Serpent.
- . **Sabik** (Êta Ophiuchi, η Ophiuchi) est en réalité un système d'étoiles binaires. Son nom vient de l'arabe : « la précédente ». Elle est située sur le genou droit du Serpente, démontrant peut-être qu'il va toujours de l'avant et sauve la vie (voir Athéna plus bas).
- . **Marfik** (Lambda Ophiuchi, λ Ophiuchi), de l'arabe : « le coude », elle se situe sur le coude gauche.
- . **67 Ophiuchi** (67 Oph) est une supergéante bleue, double.
- . **70 Ophiuchi** (70 Oph) est une étoile triple.

- . **Rho Ophiuchi** ( $\rho$  Oph) est une étoile multiple. Elle est située au cœur du complexe de nuages à qui elle a donné son nom.

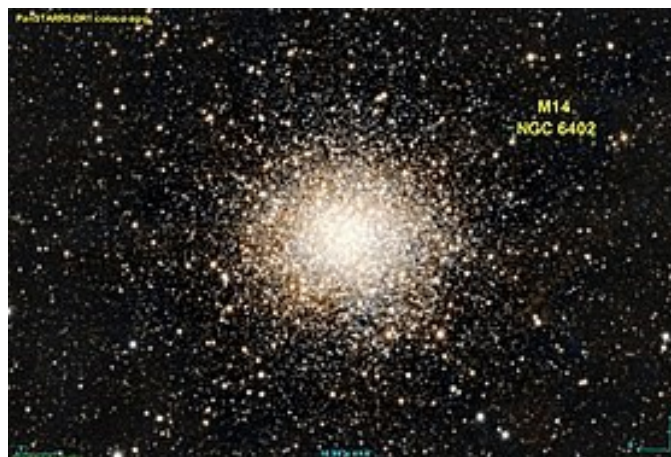


- . **U Ophiuchi** (U Oph ) est une binaire à éclipses de la famille d'Algol ( $\beta$  Persei de la constellation de Persée).
- . **Y Ophiuchi** (Y Oph) est une étoile variable céphéide (dont l'éclat, la luminosité, varie au cours de périodes plus ou moins longues).
- . **RS Ophiuchi** est une nova récurrente (qui devient soudainement très brillante).
- . **L'étoile de Barnard**, la 5<sup>e</sup> étoile la plus proche du système solaire.

### Autres objets célestes

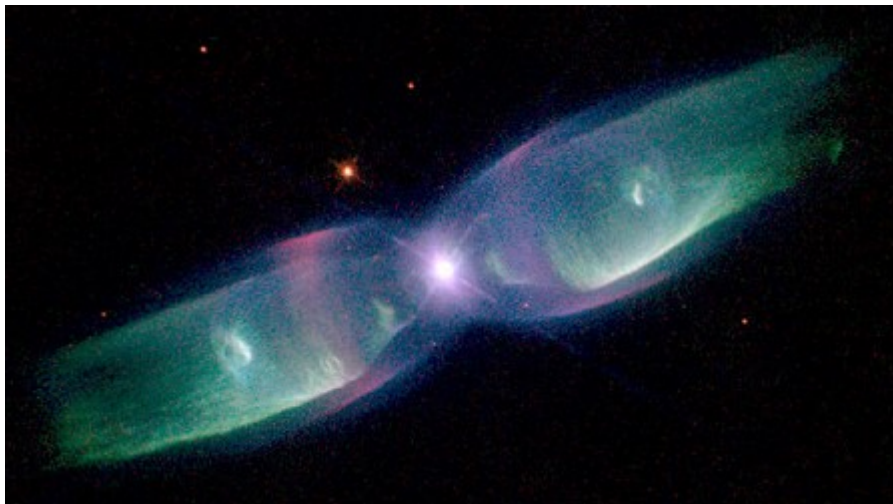
Le Serpentaire contient :

- . De nombreux **amas globulaires** (amas stellaire très dense), tels **M9**, **M10**, **M12**, **M14**, **M19**, **M62** et **M107**.



M14

- . Des **amas ouverts** (amas stellaire de 100 à 10 000 étoiles), **NGC 6633** et **IC 4665**.
- . Des **nébuleuses IC 4603-4604**, la **nébuleuse planétaire** (qui ressemble à un disque d'aspect nébuleux lorsqu'il est observé à basse résolution. En raison de cet aspect, semblable à celui des planètes, l'adjectif « planétaire » lui a été attaché, et il a été depuis maintenu pour conserver l'uniformité historique. À partir d'observations plus détaillées -en particulier spectroscopiques-, on sait maintenant que les nébuleuses planétaires n'ont en fait aucun rapport avec les planètes) **NGC 6572**, la **Nébuleuse du Papillon M2-9** qui est une étoile symbiotique (variable).



**Nébuleuse du Papillon M2-9**

- . Le **superamas du Serpente**, ou **superamas d'Ophiuchus**, est un superamas de galaxies qui intègre au moins deux autres amas de galaxies, quatre groupes de galaxies ainsi que plusieurs autres galaxies satellites.
- . **Barnard 68**, un nuage de poussières sombre.

## **Mythologie**

Cette constellation se trouve donc être la 13ème sur la trajectoire annuelle apparente du Soleil vue de la Terre (géocentrisme). Notons que cela n'était pas le cas lorsque le Zodiaque a été créé il y a 2 ou 3 000 ans puisque étendue vers le sud par une décision de l'UAI (Union astronomique internationale) en 1922. Cependant c'est une constellation ancienne. Et il est possible qu'Ophiuchus soit une transposition d'une constellation babylonienne tant les similitudes sont flagrantes : **Nirah** (« petit serpent » en sumérien), le Dieu Serpent, était représenté avec un buste humain et des serpents à la place des jambes ; il pourrait être aussi appelé le "seigneur des enfers"...

La constellation d'Ophiuchus fut répertoriée par **Aratos de Soles** (vers 315-v. 245, poète grec qui, sans être lui-même versé en astronomie, il a composé un long poème qui servira de référence en la matière), puis avec 47 autres constellations par **Claude Ptolémée** (vers 100-v. 168, astronome, astrologue,



mathématicien et géographe grec) dans son *Almageste* et était parfois appelée Serpentarius, le Serpenteire.

Elle représenterait Asclépios qui, durant son existence terrestre, non seulement soulagea les douleurs des vivants mais ressuscita aussi les morts. Athéna lui aurait offert une potion magique : le sang de la Gorgone qui du côté droit sauvait, alors que du côté gauche faisait périr.

Une autre légende rapporte qu'un jour, Asclépios, voyant un serpent se diriger vers lui, tendit son bâton dans sa direction. L'animal s'y enroula. Asclépios frappa le sol et tua la bête. Un second serpent apparut alors, tenant dans sa bouche une herbe mystérieuse avec laquelle il rappela à la vie l'autre reptile. Asclépios eut alors la révélation de la vertu médicinale des herbes. Utilisant celles-ci, il eut dès lors le pouvoir de ressusciter les morts, à la fois lié au pouvoir



guérisseur du serpent, motif courant dans de nombreuses légendes du monde entier. Depuis, l'emblème d'Asclépios est un bâton court le long duquel s'enroule un serpent. À l'origine, dans la mythologie grecque, il est l'attribut du dieu Apollon qui l'offre à son fils Asclépios, ainsi dieu de la médecine. Ce bâton est devenu le symbole du voyageur universel, de l'activité du médecin qui promène à travers le monde sa science secourable. Notons également que Coronis, la mère d'Asclépios, mortelle enceinte d'Apollon, craignant que le dieu ne finisse par la délaisser, le trompa avec un mortel. Artémis pour venger son frère la tue de ses flèches. Lorsque le corps de Coronis fut livré aux flammes du bûcher funéraire, Apollon s'élança et arracha l'enfant à naître du ventre de sa mère. Asclépios avait donc ainsi subi l'épreuve du feu purificateur, symbole aussi d'immortalité.

N'oublions pas de surcroît qu'il suit la constellation du Scorpion (la mort) dont il écrase la tête... Ainsi, né d'une morte (la tête du Serpent est proche de la constellation de la Couronne, nom étymologiquement proche de Coronis) et surgissant des flammes, son destin était scellé, il devait être celui qui inverse les chemins de la vie et de la mort. Confié à Chiron, le Centaure, maître de la médecine artisanale, qui l'éduque, Asclépios met tout son savoir au service des hommes, jusqu'à les ressusciter. Ce qui fit craindre à Hadès, dieu des Enfers, de ne plus recevoir d'âmes. Ce dernier convainquit donc son frère Zeus de foudroyer Asclépios, et de décréter que tous les mortels doivent mourir un jour. Foudre ambivalente qui certes le châtie, mais en même temps l'immortalise. En effet, bien qu'il ait défié les dieux, il est catastérisé (transformé en constellation) par Zeus comme un dieu bienfaisant, avec son animal favori, le serpent. L'ambiguïté propre au châtement demeure cependant car la constellation de l'Aigle (attribut de Zeus et de sa foudre) plane menaçante au-dessus du Serpenteire, près de la queue du Serpent. De fait, à l'automne Ophiuchus disparaît sous l'horizon Ouest, au coucher du Soleil, exprimant la mort symbolique d'Asclépios frappé par l'Aigle de Zeus et de sa foudre. Cependant au lever du Soleil, à l'Est, toujours à

cette même saison, le Serpenteaire émerge au-dessus du Scorpion en le foulant aux pieds, triomphant par conséquent de la mort.

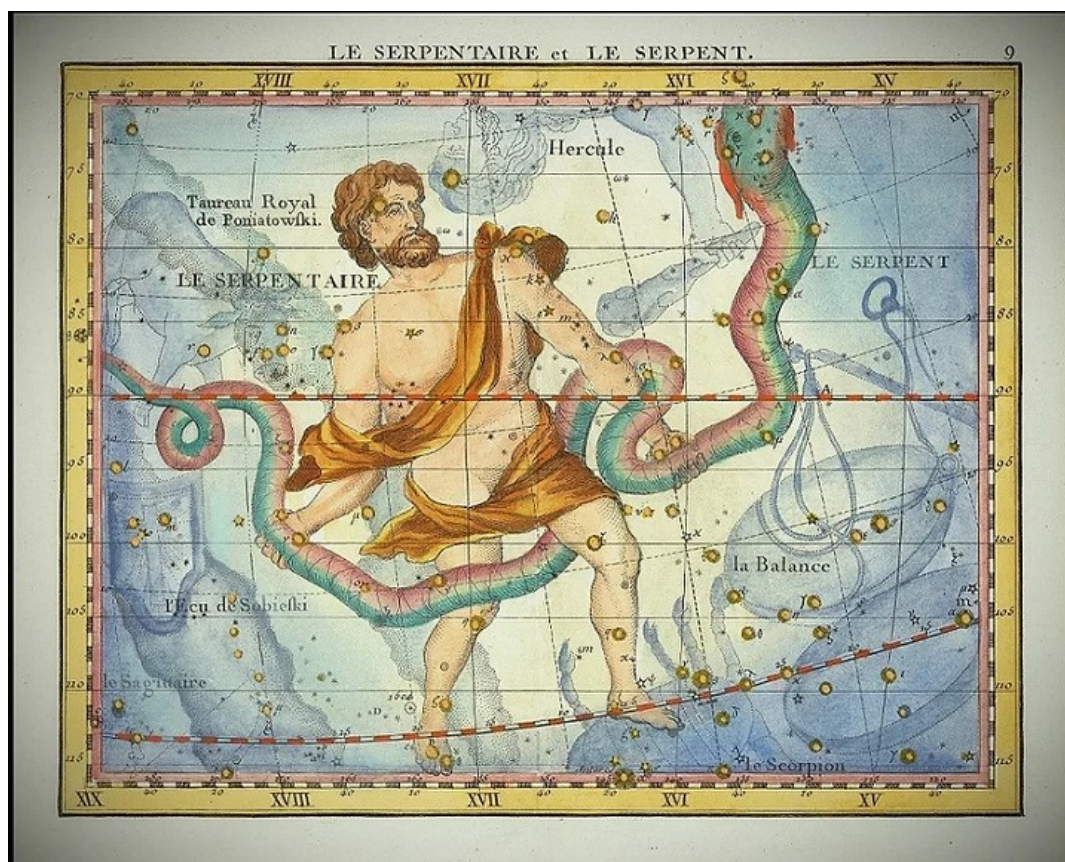
Comme pour nous encourager également, nous pauvres humains, à vaincre les épreuves funestes de l'hiver proche pour pouvoir revivre au printemps suivant. Asclépios demeure ainsi le chaman miséricordieux, doux et puissant, le « guérisseur de tous, qui par ses charmes éloigne des hommes accablés, les plus dures souffrances. » ("Hymnes orphiques")

## Sens général

Les natifs Sagittaire-Ophiuchus ressentent une profonde empathie pour les autres, ils sont dans l'aide à leur apporter. Types des preux chevaliers, preuses chevalières, prêts à voler au secours des autres, à soulager leurs maladies et leur misère.

Voyageurs universels, ils s'acharneront principalement à vaincre toutes les failles du corps, les faiblesses de l'humain, à vaincre le matériel, à vaincre la mort, à défendre et à surpasser la condition humaine, pour faire évoluer l'humanité, pour accéder à un niveau supérieur.

**Carmela Di Martine**  
Novembre 2023



### Constellations du Serpenteaire et du Serpent.

Carte des étoiles de 1776. *Atlas Céleste* de Flamsteed de Fortin :

<https://www.ciel-de-nuit.com/constellation-ophiucus>

## **Sources**

### **. « Le Ciel – Mythes et histoire des constellations – »**

Sous la direction de Pascal Charvet, secondé de Arnaud Zucker, Jean-Pierre Brunet et Robert Nadal, Édition Nil, 1998, pages 49-51).

### **. Wikipédia.**