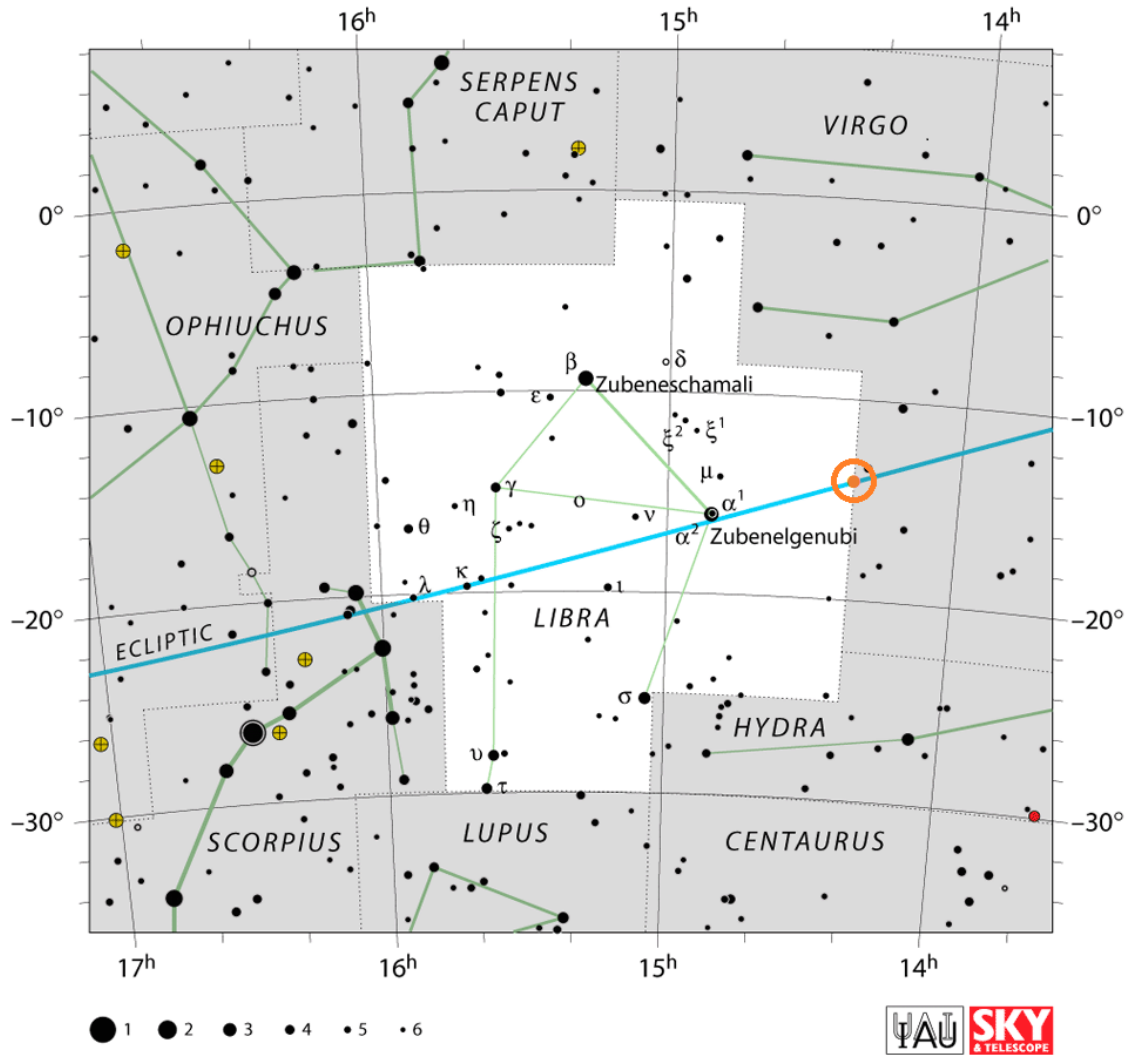


CONSTELLATION de la BALANCE

Astronomie et Astrologie - Mythes et symboles



CONSTELLATION de la BALANCE

Complété par *Carmela Di Martine*

Le **Soleil** entre dans la **Constellation de la Balance** ce **31 octobre** (à 19 h T.U. pour 2023), et y restera jusqu'au **23 novembre 2023** (à 22 h 51 m T.U. pour 2023).

Le "**signe**" de la **Balance** (du fait de la précession des équinoxes) étant traversé par le Soleil du **23 septembre** (à 6 h 49 m T.U. pour 2023) au **23 octobre** (à 16 h 20 m T.U.), n'est donc plus inclus dans la constellation de la Balance. Par contre le 23 octobre, le Soleil a pénétré dans le "**signe**" du **Scorpion** dans lequel il séjournera jusqu'au **22 novembre** (à 14 h 02 T.U. pour 2023) où il entrera alors dans le "**signe**" astrologique du **Sagittaire** jusqu'au **22 décembre** (à 3 h 27 m T.U. pour 2023).

Remarques :

. Le décalage (page 11) entre signes et constellations étant causé par la précession des équinoxes qui a creusé cet écart depuis la nomination des constellations durant l'Antiquité :

Lire, page 9, mon article « [Constellation des Poissons](#) »

Plus d'explications aussi dans mon article « [4. Astronomie et Astrologie](#) ».

. D'autre part, l'entrée du Soleil en signe ou en constellation ne se fait pas toujours à la même heure ni parfois le même jour. En effet, l'heure d'occurrence se décale d'à peu près six heures d'une année à l'autre. Ceci parce que l'année tropique ne fait pas un nombre entier de jours, mais sensiblement 365,25 jours. De ce fait, par exemple l'équinoxe tombe parfois le 21 mars, le recalage au 20 mars se faisant chaque année bissextile.

Les **natifs du 31 octobre** (à 19 h T.U. pour 2023) au **22 novembre** (à 14 h 02 m T.U. pour 2023) sont donc **géocentriquement du Scorpion teintés sidéralement Balance**. Main de fer dans un gant de velours... Cependant essentiellement "à fleur de peau". Les sentiments d'injustice, d'égalité, d'équité, ..., sont exacerbés. Défenseurs des droits ou des lois, ou au contraire parfois repris de justice. Sens aigu de la critique, perçoit les incohérences, l'absurdité, les non-sens de la vie. Proches des courants anarchistes, des idées libertaires.

Quelques exemples :

. **Michel BOUQUET**, né le **6 novembre 1925**, acteur français.

Au cours d'une interview, il déclare : « Je suis un anarchiste calme », voulant ainsi éclairer malicieusement l'image que les médias donnent de lui, celle d'une personne calme, voire austère, autant par son physique que par son langage, destiné le plus souvent à représenter la loi et l'autorité.



. **Albert CAMUS**, né le **7 novembre 1913**, écrivain, philosophe, dramaturge,



romancier, essayiste et nouvelliste français. Ses principales œuvres : *L'Étranger*, *Le Mythe de Sisyphe*, *Caligula*, *La Peste*, *Les Justes*, *L'Homme révolté*, *La Chute*, ... Il est aussi journaliste militant engagé dans la Résistance française et proche des courants libertaires dans les combats moraux de l'après-guerre. Ce qu'il veut, c'est pouvoir concilier justice et liberté, lutter contre toutes les formes de violence, défendre la paix et la coexistence pacifique, dénoncer tout au long de sa vie la peine de mort, combattre à sa façon pour résister,

contester, dénoncer les abus.

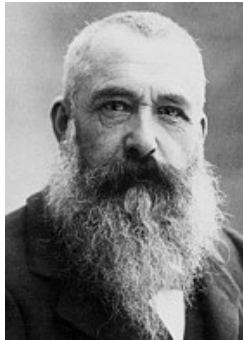
. **Raymond DEVOS**, né le **9 novembre 1922**, humoriste franco-belge. Sa notoriété puis sa célébrité sont dues à son talent de créateur et de conteur d'histoires débonnaire tissant entre eux de subtils jeux de mots, souvent amplifiés par l'expressivité marquée d'ingénuité d'un mime, autour de paradoxes cocasses, de truculentes perspectives de non-sens, le spectateur étant maintenu dans le registre de la dérision et de l'autodérision.





Ennio MORRICONE, né le **10 novembre 1928**, compositeur, musicien, producteur, arrangeur musical et chef d'orchestre italien. Mondialement célèbre grâce à ses musiques de films pour lesquelles il est considéré comme un des meilleurs compositeurs. Parmi ses musiques les plus connues figurent : *Pour une poignée de dollars*, *Le Bon, la Brute et le Truand*, *Il était une fois dans l'Ouest*, ...

- **Fiodor DOSTOÏEVSKI**, né le **11 novembre 1821** (30 octobre calendrier julien). Écrivain admiré à la suite de la publication de *Crime et Châtiment* (1866) et de *L'Idiot* (1869), il publie ensuite ses deux œuvres les plus abouties : *Les Démons* (1871), *Les Frères Karamazov* (1880).



Claude MONET, né le **14 novembre 1840**, peintre français et l'un des fondateurs de l'impressionnisme. Claude Monet est capable d'élan généreux comme de colères brutales, mais il préfère aux positions extrêmes la solution de compromis et d'équilibre. Ses principales œuvres : *Les Coquelicots*, *Impression, soleil levant*, *Les Nymphéas*, ...

- **René MAGRITTE**, né le **21 novembre 1898**, peintre surréaliste belge, ses peintures jouent souvent sur le décalage entre un objet et sa représentation. Ses principales œuvres : *La Trahison des images*, *Les Mystères de l'horizon*, *Golconde*, *Les Amants*, *L'Empire des lumières*.



Maria CASARÈS, née le **21 novembre 1922**, actrice française de cinéma et une des grandes tragédiennes du théâtre français. Elle est apparue dans de nombreux classiques du cinéma dont : *Les Enfants du paradis* et *Les Dames du bois de Boulogne*. Elle incarne la Mort dans le film *Orphée* de Jean Cocteau.

Les **natifs du 22** (à 8 h 20 m T.U.) au **23 novembre** (à 22 h 51 m T.U. pour 2023) sont seuls **géocentriquement du signe du Sagittaire** et **sidéralement en Balance**. Ils tendent vers un objectif juste, équitable pour tous, vers des valeurs

loyales, légitimes, impartiales. Ils agiront avec précision, avec le plus de justesse réalisable, le plus exactement possible.

Un exemple :

- **Pierre Étaix**, né le 23 novembre 1928, cinéaste, acteur, clown, dessinateur, affichiste, magicien et dramaturge français.

« Je ne crois pas être un créateur. Je ne crois d'ailleurs pas vraiment à la création. On reprend des choses qui existaient déjà. Degas disait qu'il n'avait jamais mis de passion dans ce qu'il avait fait mais qu'il avait beaucoup travaillé ! Si je ne crois pas en la création, je crois que le travail artistique porte en soi sa valeur. Et pour moi c'est essentiel. Il faut rechercher la perfection formelle. » Pierre Étaix.



L'écrivain et critique, Jean-Louis Bory (1919-1979) écrivait que Pierre Étaix « possède cette exigence des poètes - tout ou rien - qui les condamne à la blessure ».

Situation de la constellation de la Balance

La constellation de la Balance se situe entre celle de la Vierge à l'ouest et celle du Scorpion à l'est. Et d'autre part, entre les constellations d'Ophiuchus le Serpenteaire, du Serpent (tête) et du Bouvier au nord, et celles du Loup et du Centaure au sud.

Étoiles principales

La constellation de la Balance est modeste, elle ne contient aucune étoile de première magnitude. Les étoiles les plus brillantes de la Balance forment un rectangle. Les deux premières constituent le fléau de la balance :

- **Alpha Librae** ou **Zuben Elgenubi**, la « pince du Sud » en arabe, également appelée *Kiffa australis*, la « balance du Sud », est une étoile double ($\alpha 1$ Librae et $\alpha 2$ Librae). Zubenelgenubi vient de l'arabe *al-Zubānā l-Ġanūbī*. Le nom arabe lui-même a une longue histoire. Il trouve son origine dans l'astronomie mésopotamienne, où l'akkadien ZI.BA.AN.NA = *zibānītu* correspond à une sorte particulière de « balance », et où la figure de cet instrument coexiste avec une autre figure, *qaran zuqaqīpi*, littéralement « les Cornes », c'est-à-dire « les Pincés du Scorpion ». Ce doublet se retrouve chez les Grecs et les Arabes, qui en ont hérité par des voies différentes. La confusion entre ces deux figures explique que les philologues arabes ont pu penser que le mot l'arabe *al-Zubānā*, qu'ils n'imaginaient pas venir de l'akkadien *zibānītu*, pouvait être formé sur la racine \sqrt{ZBN} , « pousser », et ils ont donné à ce mot le sens de « pincés », qu'il ont d'ailleurs étendu à **alpha Cancri** (ou **Acubens** de la constellation du Cancer ; lire mon article « **Constellation du Cancer** » :

<https://astrolabor.com/constellation-du-cancer/>).

Alpha Librae possède d'autres noms :

- *Kiffa Australis*, introduit (1814) par **Giuseppe Piazzi** (1746-1826, astronome, mathématicien et prêtre théatin italien) à partir de la traduction (1437) du *Ziğ-i Sultānī* ou *Tables sultaniennes* d'**Uluğ Bēg** (1394-1449, prince, puis sultan, de la dynastie timouride, astronome et mathématicien, il est principalement connu pour avoir créé et dirigé l'équipe des *Tables sultaniennes*, un catalogue astronomique qui a fait époque). C'est l'arabe *al-Kiffat al-Ġanūbiyya*, « le Plateau Austral », attesté dans la représentation ptolémaïque reprise par les Arabes.
- *Vazneganubi*, de l'arabe *al-Wazn al-Ġanūbī*, littéralement « le Poids Austral », sachant que *al-Wazn*, « le Poids », est une lecture erronée du mot *al-Mīzān*, « la Balance ».
- . **Zuben Eschamali** (Beta Librae, β Librae) la « pince du Nord », encore appelée *Kiffa borealis*, la « balance du Nord », est l'étoile la plus brillante de la constellation. Son nom vient de l'arabe *al-Zubānā 'l-Šamālī*. Nom arabe qui a la même longue histoire que Zuben Elgenubi (Alpha Librae) ci-dessus.
Beta Librae possède d'autres noms :
 - *Kiffa Borealis*, introduit de même par Giuseppe Piazzi (1814) à partir de la traduction du *Ziğ-i Sultānī*. C'est l'arabe *al-Kiffat al-Šamālī*, « le Plateau Boréal », attesté dans la représentation ptolémaïque reprise par les Arabes.
 - *Vazneshemali*, de l'arabe signifiant « le Poids Boréal », sachant également que *al-Wazn*, « le Poids », est une lecture erronée du mot *al-Mīzān*, « la Balance ».

Les deux suivantes forment les plateaux :

- . **Gamma Librae** (γ Librae), ou **Zubenelhakrabi**, étoile géante rouge (binaire suspectée) de type spectral K0III. Elle possède deux exoplanètes géantes gazeuses en orbite autour d'elle, dont la découverte a été annoncée le 11 avril 2018.

Zubenelhakrabi vient de l'arabe *Zubānā l-ʿAqrab*, qui désigne la XVIe des *manāzil al-qamar* (système de mansions lunaires utilisé par l'astronomie arabe), laquelle correspond au couple αβ *Lib*, et figure dans les premières listes latines de stations lunaires, qui remontent à l'an mil, sous la forme *acebenet*.

Même origine que le couple αβ *Librae*.

Cela dit, les astronomes arabes ont toujours limité l'affectation des noms dérivés de *al-Zubānā*, aux étoiles de *Libra*, mais les clercs latins médiévaux ont confondu allègrement les deux figures du *Scorpion*, celle *Superscorpion* hérité des calendriers arabes traditionnels et couvrant les espaces de *Libra* et de *Scorpio*, et celle du *Scorpion* hérité des Grecs, pour voir des *Pinces* sur les deux figures. C'est ainsi que le nom *Zuban Hakrabi* est donné à l'étoile γ *Sco* (quand il s'agit en fait de σ *Lib*) dans l'*Uranometria* (atlas des constellations (1603) de **Johann Bayer** (1572-1625, magistrat passionné d'astronomie, Allemagne actuelle). Notons que ce nom a également été affecté sous des formes variées à plusieurs étoiles de *Libra* et de *Scorpio*.

. **Delta Librae** est une étoile variable de la constellation de la Balance. Elle porte le nom traditionnel **Zuben Elakribi**, qui est une variante du nom de Gamma Librae (ci-dessus). Cette étoile et Mu Virginis (μ Vir / μ Virginis) dans la Désignation de Bayer est une étoile de la constellation de la Vierge. Elles sont une des maisons lunaires akkadiennes *Mulu-izi* (signifiant "Homme de feu").

Autres étoiles :

. **Sigma Librae** (σ Librae), **Brachium**, est une géante rouge, il s'agit d'une étoile variable. Ces autres noms sont même origine que pour *alpha* et *beta Librae*.

. **Iota1 Librae** (ι_1 Librae / ι_1 Lib), est un système d'étoiles quadruple. En raison de sa proximité avec l'écliptique, il arrive que l'étoile soit occultée par la Lune ou par les planètes.

. **Gliese 581** est une naine rouge située à 20,5 années-lumière du Soleil, variable, autour de laquelle six exoplanètes ont été détectées. Deux d'entre elles, **Gliese 581 c** et **Gliese 581 d**, sont les premières planètes découvertes situées dans la zone habitable de leur étoile. Cependant, des observations ultérieures ont remis en cause l'existence de Gliese 581 d, g et f.

Son nom fait référence à sa désignation dans le catalogue Gliese qui recense des étoiles proches.

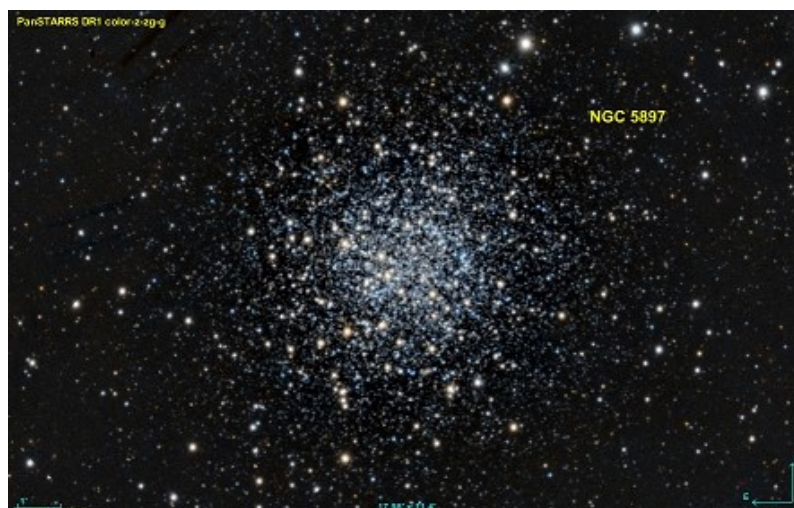
Le système Gliese 581 a un âge évalué à 4,3 milliards d'années. À titre de comparaison, l'âge estimé du Système solaire est de 4,57 milliards d'années.

. **HD 140283**, surnommée l'étoile **Mathusalem**, est l'une des plus vieilles étoiles connues de la Voie lactée. Elle s'est formée peu de temps après le Big Bang. Elle est principalement composée d'hydrogène et d'hélium, et extrêmement déficiente en métaux. Ce n'est cependant pas une étoile de 1^{ère} génération, car ces dernières seraient composées exclusivement d'hydrogène et d'hélium.

. **HD 139139**, aussi connue comme **EPIC 249706694**, et surnommée le **Transiteur aléatoire** (*the Random Transiter*), est une étoile binaire. Elle connaît des variations de luminosité étranges qui ont été mises en évidence par le télescope spatial Kepler.

Principaux objets célestes

NGC 5897



La Balance abrite l'amas globulaire (amas stellaire très dense, contenant typiquement une centaine de milliers d'étoiles) **NGC 5897**, distant d'environ 50 000 années-lumière. Il a été découvert par l'astronome germano-britannique **William Herschel** (1738-1822) en 1785.

Mythologie

. En Mésopotamie

Comme cela est attesté sur des Tables astronomiques du XI^e siècle av. è. c. (J.-C.), ZI.BA.AN.NA = *Zibānītu*, qui est un type particulier de « Balance » est, au tout début, le nom de l'étoile correspondant à *Alpha Librae*. C'est donc au tout début du début du 1^{er} millénaire av. è. c., que le ciel mésopotamien est organisé en constellations, c'est-à-dire que les étoiles sont désormais nommées par leur situation dans les figures célestes, et ZI.BA.AN.NA = *Zibānītu*, est désormais celui d'une constellation, encore appelée RÍN, « la Balance ».

Du point de vue astronomique, la constellation de la Balance est peut-être placée à l'équinoxe d'automne pour représenter l'équilibre entre la durée du jour et de la nuit.

Dans la mythologique, ZI.BA.AN.NA = *Zibānītu*, est l'emblème de Kittu et Mišāru, les ministres de UTU = Šamaš, « le Soleil », dieu de la Justice, couple qui incarne « le Droit et l'Équité », expression figée déjà dans le Code de Hammurabi (qui était un ensemble de 282 lois inscrites dans la pierre par le roi de Babylone Hammurabi -r. 1795-1750 av. JC- qui conquiert puis régna sur l'ancienne Mésopotamie).

On sait également que mul.ZI.BA.AN.NA SI mul.GÍR.TAB, soit « la Balance = les Cornes, soit « les Pincettes du Scorpion », comme cela est écrit sur la tablette dite MUL.APIN (le premier traité d'astronomie mésopotamienne, découvert à Ninive dans la bibliothèque d'Assurbanipal et datant au plus tard de 627 av. è. c.) est à l'origine deux figures concurrentes sur le même espace de l'écliptique, dont vont hériter les Grecs comme les Arabes.

. En Grèce

Les Grecs connaissent en effet tout d'abord la figure nommée *Κηλαί*, « les Pincettes », attestée chez Eudoxe puis empruntée aux Mésopotamiens comme partie de *Σκορπίος*. Bien après, lorsqu'ils héritent du zodiaque, ils appellent de ce même nom, *Κηλαί*, le signe placé entre *Λέων* et *Σκορπίος*, que les Mésopotamiens n'ont, pour leur part, jamais désigné d'autre manière que par [E]RÍN = *gišrinnu*, « la Balance ». C'est bien plus tard encore, à partir de Geminus (philosophe et astronome grec ayant probablement vécu dans la seconde moitié du premier siècle avant Jésus-Christ -v. 80 – v. 10 av. J.-C.-, auteur de *Introduction aux Phénomènes*, traité d'astronomie), que l'astronomie hellénistique finit par conférer au signe zodiacal le nom *Ζυγός*, « le Fléau », à l'instar de l'araméen *Qanyā* [*šalmā*], « le Fléau [juste] ». Cette dualité de figures est parfaitement rendue par le zodiaque du naos du temple de de Bēl à Tadmor /

Palmyre, construit en 32 de notre ère et récemment détruit par Daech. On y voyait un Grand Scorpion embrassant dans ses Pincés un personnage soutenant une balance. Naturellement les Grecs adaptent cette figure à leur propre imaginaire. Selon Ératosthène, la constellation est vue comme la balance où Zeus plaça le sort des Grecs et des Troyens pendant la guerre de Troie, soit considérée comme étant la balance d'Astrée (ou Thémis) lorsque cette dernière quitta la terre pour devenir la constellation de la Vierge. On pense que ce sont les Romains qui ont introduit cette constellation dans le corpus.

. Rome

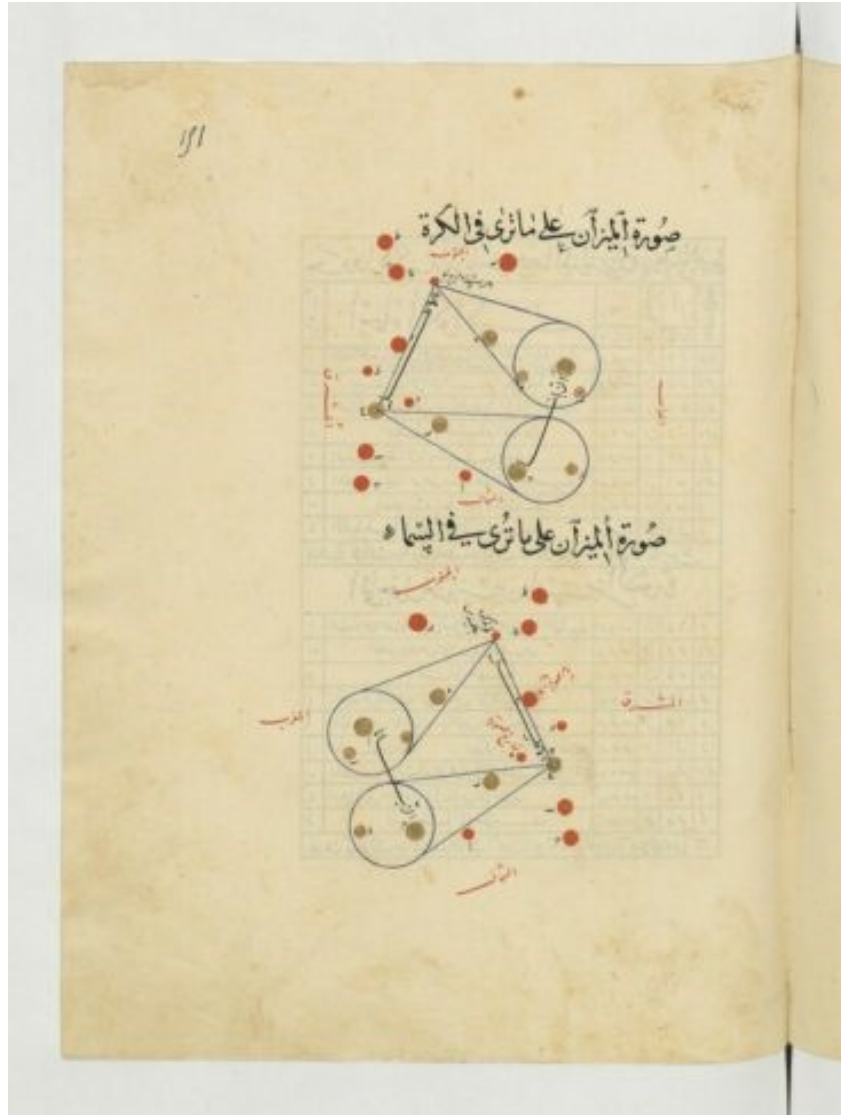
De leur côté, les Latins font de cette figure *Libra*, « la Balance », tandis que nous avons rarement *Cholae*, qui est le grec *αἱ Κηλαί*, « les Pincés », et *Jugum*, qui est le grec *ὁ Ζυγός*. Ce qui prouve que nous avons là une véritable adaptation à la culture romaine puisque *Libra* correspond à ce que nous appelons « balance romaine », qui est un instrument à un seul plateau alors que l'iconographie classique de la constellation est une balance à deux plateaux que les Latins nomment *truttina*, qui vient du grec *Τρυτάνη*. On rencontre même parfois *Librae*, qui est une forme plurielle. On peut ici faire le rapprochement avec l'araméen *Moznayya*, d'où vient l'hébreu *Moznayim*, et qui est aussi un pluriel. Ce qui conduit à penser que les auteurs Latins ont fait une large utilisation de ce qu'à côté de la *Sphaera graecana*, le philosophe Nigidius Figulus (vers 98 av. J.-C. - 45 av. J.-C., selon Aulu-Gelle un des plus grands savants romains. Cicéron le décrit comme un adepte du néopythagorisme. Esprit érudit, linguiste, étruscologue, astrologue, devin), nommait la *Sphaera barbarica*, et dont les riches matériaux furent constamment renouvelés par des apports réguliers de sources syriennes et mésopotamiennes. La figure de la Balance apparaît dans le Calendrier julien en 46 av. J.-C. mais elle était déjà présente à l'époque de l'Égypte antique, notamment sur le zodiaque retrouvé dans le temple d'Esna construit par Ptolémée VIII.

. Chez les Arabes

Chez les Arabes, il faut distinguer le ciel traditionnel qui comprend les *manāzil al-qamar* ou « stations lunaires », et ciel gréco-arabe, c'est-à-dire celui que les astronomes classiques ont repris des Grecs au IX^e siècle de notre ère.

Quand ils reprennent Ptolémée et les traités astronomiques grecs, un certain nombre d'astronomes arabes nomment, à la suite d'al-Ḥağğāğ (mathématicien arabe ayant travaillé à Bagdad au VIII^e - IX^e siècle) cette constellation al-Mīzān, « la Balance », tandis que d'autres, à la suite de Iṣḥāq b. Hunayn (né à Bagdad vers 830, mort en 910 ou 911, médecin et traducteur du syriaque vers l'arabe, acteur important de l'assimilation de la science grecque par le monde arabo-musulman), *al-Zubānayyin*. Il connaissait en fait déjà ce nom, qui était celui du 7^e signe du zodiaque, attesté dans l'horoscope de fondation de la ville de Bagdad en 762, ainsi que nous rapporte l'érudit persan al-Bīrūnī (973-1048, Iran actuel, érudit persan), et venu de Babylone par le canal d'un dialecte araméen occidental. Sachant que nous avons *Muznayya* dans le zodiaque

de Qumrān (site archéologique en Cisjordanie). Mais dans le ciel traditionnel, le couple $\alpha\beta$ Lib constituait la XIV^e des « stations lunaires », sous le nom *al-Zubānā*, probablement par le canal du mandéen, un dialecte araméen oriental d'Irak, dans lequel une « balance » se dit *zibānīta*. Or, sous l'influence des Grecs qui voyaient dans cette région les *Pinces du Scorpion*, les philologues arabes veulent expliquer *al-Zubānā* par la racine \sqrt{ZBN} , « pousser », en donnant à tort à ce mot le sens de « pincettes », sens qu'ils étendent à la constellation du Cancer (voir *Alpha Cancri*, page 4).



Source gallica.bnf.fr / Bibliothèque nationale de France, Département des Manuscrits, Arabe 5036

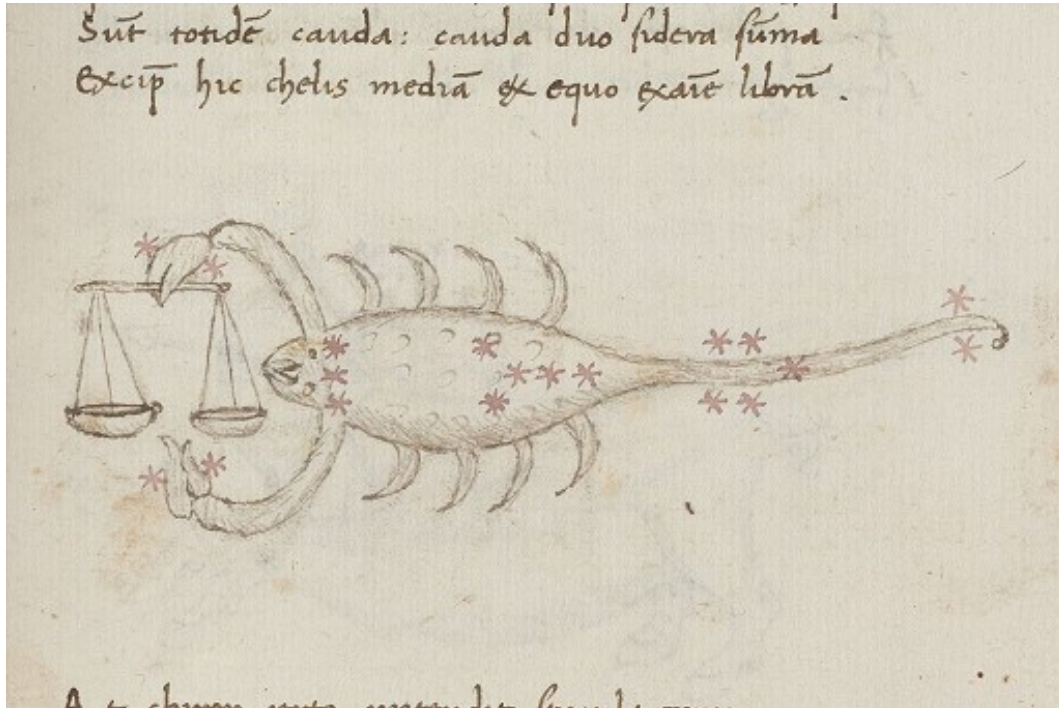
Constellation de la Balance de 'Abd al-Raḥmān ibn 'Umar al-Ṣūfī
(949-983, astronome et astrologue, Samarkand)

Les noms d'étoiles empruntés aux Arabes que livrent les catalogues contemporains puisent à ces deux sources arabes.

On peut donc considérer que le signe astrologique du Scorpion y a donc largement sa place.

. En Europe

Au Moyen Âge, les clercs latins connaissaient le nom *Libra* par les encyclopédies et les quelques manuscrits des *Aratea*, c'est-à-dire les versions latines des *Φαινόμενα* d'**Aratos** (v. 315-v.245 av. J.-C., poète grec du III^e siècle av. J.-C., sans être lui-même versé en astronomie, il a composé un long poème qui servira de référence en la matière), à leur disposition, mais ils connurent dès l'an mil le nom arabe de cette figure.



Figures liées de *Libra* et *Scorpius* dans l'*Astronomicum* de **Basilio de Parme** (1425-1457)

Symbolisme

La balance est connue en tant que symbole de la justice, de la mesure, de la prudence, de l'équilibre, car sa fonction correspond à la *pesée* des actes. La balance comme symbole du **Jugement** n'est qu'une extension de la **Justice divine**. Dans l'Égypte ancienne, Osiris pesait les âmes des morts ; dans l'iconographie chrétienne, la balance est tenue par saint Michel, l'Archange du Jugement ; la balance du Jugement est évoqué dans le Coran ; au Tibet, les plateaux de la balance destinée à la pesée des bonnes et mauvaises actions des hommes, sont respectivement chargés de cailloux blancs et de cailloux noirs ; en Perse, l'ange Rashnu, placé près de Mithra, pèse les esprits sur le pont du destin ; un vase grec représente Hermès pesant les âmes d'Achille et de Patrocle.

Recouvrant les notions de justice mais aussi de mesure, d'ordre chez les Grecs, la balance est représentée par Thémis qui régit les mondes selon une loi universelle. D'après Hésiode (poète grec qui aurait vécu à la fin du VIII^e ou au début du VII^e siècle av. J.-C.), elle est la fille de Gaïa (la terre) et d'Ouranos (le ciel), donc de la matière et de l'esprit, du visible et de l'invisible. Elle apparaît aussi dans l'*Iliade*, comme un *symbole du destin*.

La notion de destin entraînant celle de temps vécu, elle est également l'emblème de Cronos ou Saturne, juge et exécuteur, celui mesurant la vie humaine. Il tient la balance, égale ou non, entre les ans, les saisons, les jours et les nuits. Le solstice d'hiver où le jour commence à augmenter et la nuit à diminuer, débute d'ailleurs en Capricorne, signe de Saturne.

Les mouvements des plateaux de la balance, comme ceux du Soleil (en apparence vu de la Terre) correspondent au *poids* relatif du **yin** et du **yang**, de l'obscur et de la lumière, ce qui se répand sans variations de la Chine à la Grèce classiques. Lorsque les plateaux sont en équilibre, la flèche (fléau exactement vertical), ou l'épée (symbole aussi de la Justice), s'identifie à la balance, c'est *l'Invariable Milieu*. La Chine ancienne nommait *Balance de Jade*, l'axe polaire qui aboutit à la Grande Ourse. Parfois cependant, les deux plateaux de la Balance céleste étaient figurés par la Grande Ourse et par la Petite Ourse.

La balance, c'est encore l'équilibre des forces naturelles, de toutes choses faites pour être unies, dont les symboles anciens étaient les pierres branlantes.

Cette mesure rigoureuse se retrouve aussi bien dans l'ordre de la connaissance que dans la pesée des âmes, ou des métaux des alchimistes.

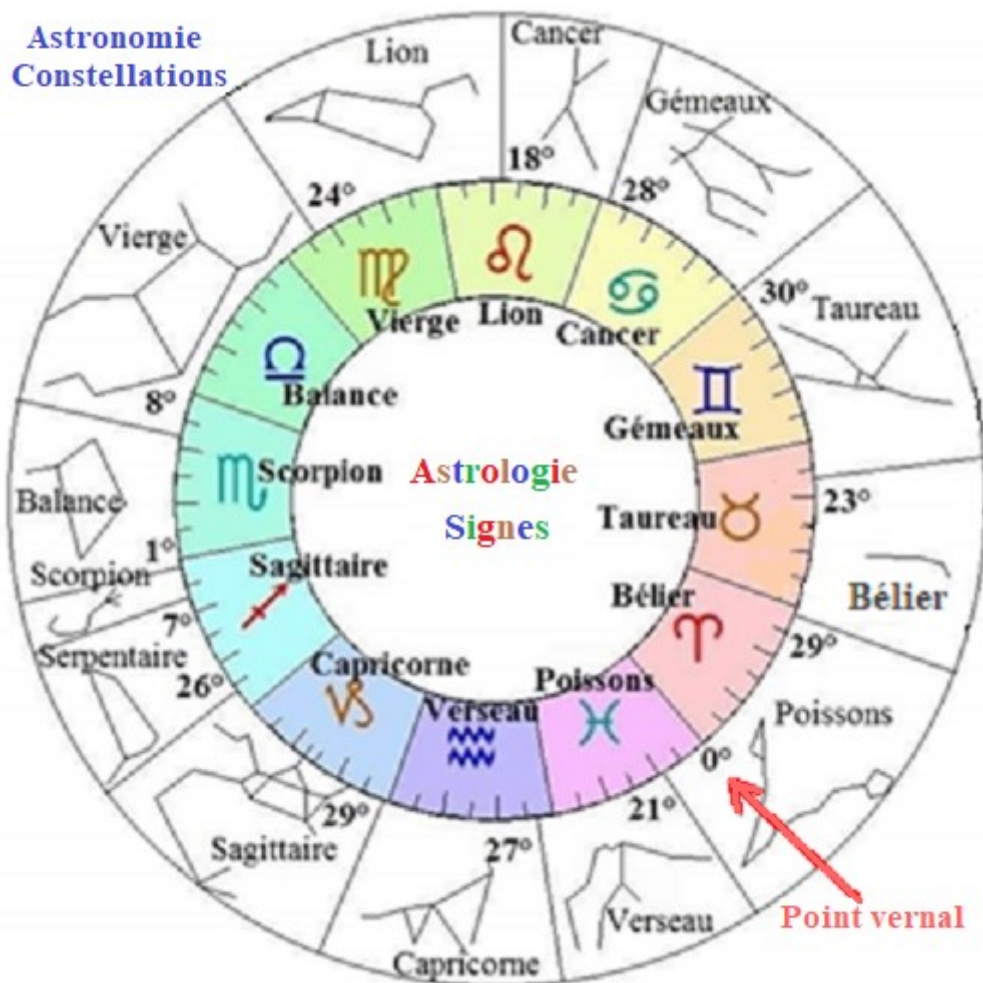
L'équilibre symbolisé par la balance indique un retour à l'unité, c'est-à-dire à la non-manifestation, car tout ce qui est manifesté est sujet à la dualité et aux oppositions. L'équilibre réalisé par les plateaux fixés l'un en face de l'autre, signifie donc un au-delà des conflits qui appartiennent au temps-espace, à la matière. C'est de la fixité de l'aiguille que les oppositions peuvent être envisagées comme complémentaires.

Arriver à un tel équilibre, c'est atteindre la suprême Sagesse.

Carmela Di Martine - Astrolabor.com

Octobre 2023

Pour mieux comprendre le **décalage entre signes et constellations** :



La précession des équinoxes est à l'origine d'un changement de position des étoiles (qui ne seraient pas fixes dans la sphère céleste comme l'attestaient les récentes recherches). Du point de vue des saisons (que suivent les "signes" astrologiques), les changements sont pratiquement nuls, mais du point de vue astronomique (constellations), il s'est produit un décalage entre les constellations nommées depuis l'Antiquité et les signes actuels. En effet, de nos jours, l'**équinoxe de printemps** a lieu lorsque le Soleil est positionné devant la **constellation des Poissons** et à **0° du signe du Bélier**. En revanche, dans l'Antiquité, il était positionné sur la constellation du Bélier. Les signes plaqués sur le rythme des saisons ont cependant gardés le nom des constellations.

Sources

Wikipédia et le *Dictionnaire des symboles* de Jean Chevalier et Alain Gheerbrant.

Icono :

. Michel Bouquet :

https://www.cinema-francais.fr/les_acteurs/acteurs_b/bouquet_michel.htm

. Albert Camus :

<https://www.ladepeche.fr/article/2010/01/03/747934-cinquante-ans-apres-mort-albert-camus-suscite-toujours-passions.html>

. Raymond Devos :

<https://www.unifrance.org/annuaires/personne/126508/raymond-devos>

. Ennio Morricone :

<https://toutelaculture.com/actu/le-compositeur-italien-ennio-morricone-est-mort-ce-lundi-6-juillet-2020/>

. Fiodor Dostoïevski :

<https://epiquepostmoderne.wordpress.com/author/cegepoutaouais/page/3/>

. Claude Monet :

Par Nadar — Claude Monet 1899 Nadar.jpg Cette image a été retouchée, ce qui signifie qu'elle a été modifiée par ordinateur et est différente de l'image d'origine. Liste des modifications : Resim kırıldı, renk ve parlaklık ayarı yapıldı. L'image d'origine se trouve ici : Claude Monet 1899 Nadar.jpg : . Modifications effectuées par Dsmurat., Domaine public, <https://commons.wikimedia.org/w/index.php?curid=8046903>

. René Magritte :

<https://www.marcianocontemporary.com/rene-magritte/>

. Maria Casarès :

<https://timenote.info/fr/Maria-Casares>

. L'amas globulaire NGC 5897 :

https://commons.wikimedia.org/wiki/File:NGC_5897_PanS.jpg#/media/Fichier:NGC_5897_PanS.jpg

. Constellation de la Balance de 'Abd al-Raḥmān ibn 'Umar al-Şūfī (949-983, astronome et astrologue, Samarkand) :

<https://gallica.bnf.fr/ark:/12148/btv1b60006156/f307.item>

(Partagée également par **Daniel Soushi** sur sa page FB :

<https://www.facebook.com/photo/?fbid=1160390851541065&set=pcb.1160384444875039>

. Figures liées de *Libra* et *Scorpius* dans l'*Astronomicon* de **Basinio de Parme** (1425-1457)

[https://commons.wikimedia.org/wiki/File:Basinio_de_Parma_\(1425-1457\)_Constellations_Wellcome_L0041385.jpg#/media/Fichier:Basinio_de_Parma_\(1425-1457\)_Constellations_Wellcome_L0041385.jpg](https://commons.wikimedia.org/wiki/File:Basinio_de_Parma_(1425-1457)_Constellations_Wellcome_L0041385.jpg#/media/Fichier:Basinio_de_Parma_(1425-1457)_Constellations_Wellcome_L0041385.jpg)