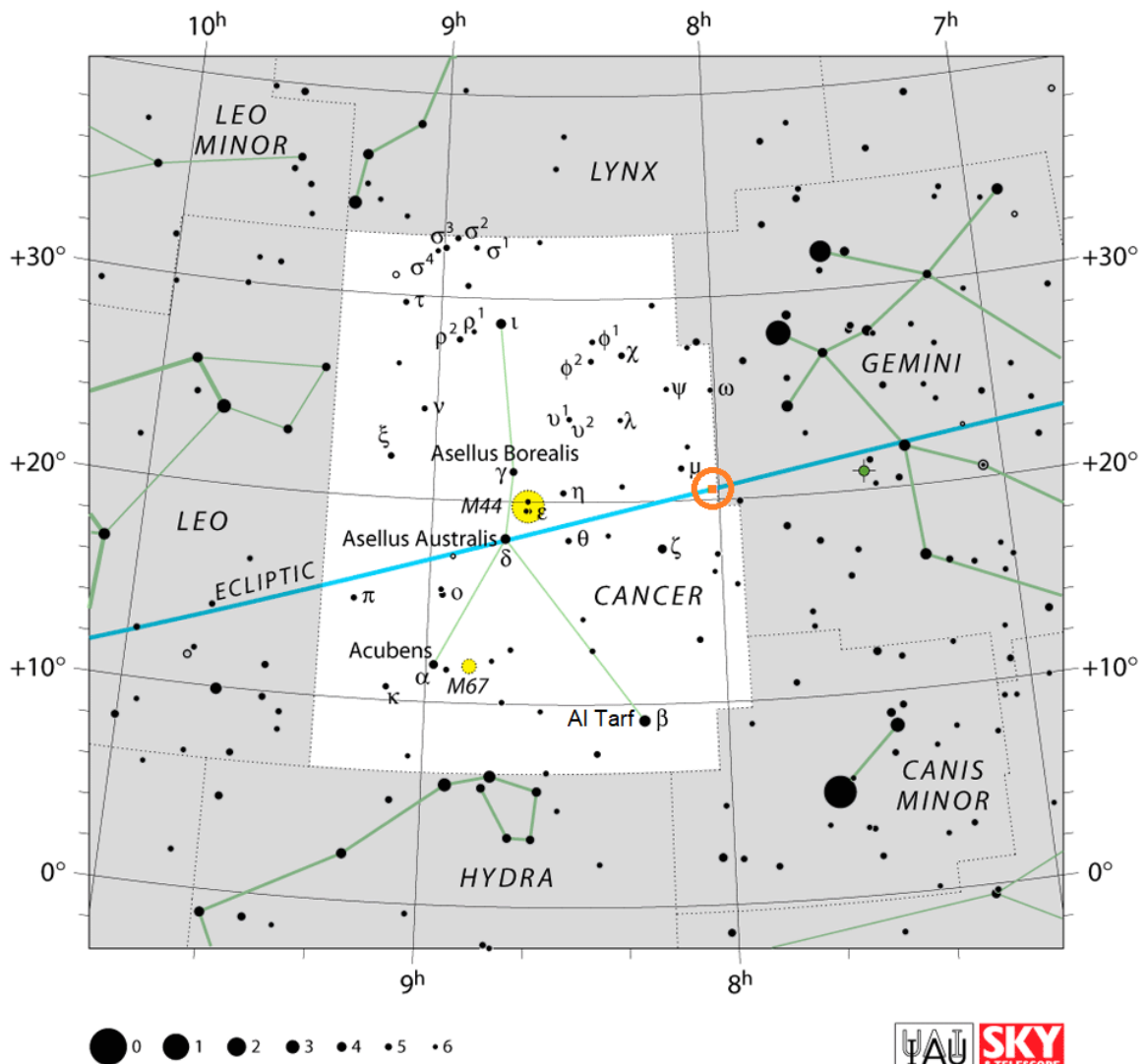


CONSTELLATION du CANCER

Astronomie et Astrologie - Mythes et symboles

Le **Soleil** entre dans la **constellation du Cancer** le **21 juillet** (à 7 h 18 m T.U. pour 2023) et y restera jusqu'au **11 août** (à 6 h 27 m T.U. pour 2023).

Le "**signe**" du **Cancer** (du fait de la précession des équinoxes) étant traversé par le Soleil du **21 juin** (à 14 h 57 m T.U. pour 2023) au **23 juillet** (à 1 h 50 m T.U. pour 2023), jour où le Soleil pénètre alors dans "**signe**" du **Lion** dans lequel il séjournera jusqu'au **23 août** (à 9 h 01 m T.U. pour 2023).



CONSTELLATION du CANCER

Complété par Carmela Di Martine

Remarques :

. Le décalage (page 7) entre signes et constellations étant causé par la précession des équinoxes qui a creusé cet écart depuis la nomination des constellations durant l'Antiquité :

Lire, page 9, mon article « [Constellation des Poissons](#) »

Plus d'explications aussi dans mon article « [4. Astronomie et Astrologie](#) ».

. D'autre part, l'entrée du Soleil en signe ou en constellation ne se fait pas toujours à la même heure ni parfois le même jour. En effet, l'heure d'occurrence se décale d'à peu près six heures d'une année à l'autre. Ceci parce que l'année tropique ne fait pas un nombre entier de jours, mais sensiblement 365,25 jours. De ce fait, par exemple l'équinoxe tombe parfois le 21 mars, le recalage au 20 mars se faisant chaque année bissextile.

Les natifs du 21 au 23 juillet (à 1 h 50 m T.U. pour 2023) sont par conséquent **purs Cancer** (signe + constellation). Très attachés à leur famille, leurs parents, au groupe auquel ils appartiennent. Il aime, protège leur intimité. Un côté très rêveur, très sensible, timide. Ils mettent du temps à s'adapter à la réalité, à "digérer" les événements. Nostalgie du passé.

Charlotte GAINSBORG, née le **21 juillet 1971**, fille de Serge Gainsbourg et de Jane Birkin, Charlotte Gainsbourg est la compagne depuis 1991 d'Yvan Attal,



lui-même comédien et réalisateur. Ils ont ensemble trois enfants : Ben (né en 1997), Alice (née en 2002) et Jo (née en 2011)²⁸. En 2013, elle s'installe à New-York avec ses trois enfants, quittant Paris après la mort de sa demi-sœur Kate Barry, qui vivait également dans la capitale. Elle parle longuement de son père Serge Gainsbourg, se souvenant du clip provocant de *Lemon Incest* et du tournage de *Charlotte for Ever*. De la disparition, subite, en 1991, elle ajoute : « J'avais 19 ans quand mon père est mort. Je pensais que je ne m'en remettrais pas. [...] J'ai fait comme s'il était encore là. [...] Pendant des années, j'étais

une loque. Yvan m'a récupérée très peu de temps après et il a eu la patience d'attendre. Charlotte Gainsbourg est donc très attachée à la famille, aux souvenirs, sentiments propres au Cancer...

Les natifs du 23 juillet (à 1 h 50 m T.U. pour 2023) **au 11 août** (à 6 h 27 m T.U. pour 2023), du signe du Lion sont donc teintés encore des caractéristiques du Cancer par la constellation.

Ils devraient soit porter l'héritage familial, humain, être attaché à leur famille (tel le chef de famille), à un groupe (capitaine, commandant, ...), prendre fait et cause pour un motif humain, ..., ou soit au contraire s'en éloigner, s'isoler de la famille, de la société. S'ils peuvent être de grands philanthropes, de grands humanistes, ils peuvent être d'autre part fuir la célébrité, être très solitaires, ermites, ours même, soit par déception de l'humanité, soit au contraire pour la faire avancer, se surpasser. Bons pédagogues, ils aiment à enseigner à des groupes, à les former.

Quelques exemples :

Éric TABARLY, né le **24 juillet 1931**, navigateur solitaire français. Officier marinier pilote de l'aéronautique navale (sous-officier), puis officier de marine



jusqu'au grade de capitaine de vaisseau, il se passionne très tôt pour la course au large et remporte plusieurs courses océaniques telles l'Ostar (transat anglaise) en 1964 et 1976, mettant fin à la domination anglaise dans cette spécialité. Il forme toute une génération de coureurs océaniques et contribue par ses victoires au développement des activités nautiques en France. Bien que très attaché à son vieux *Pen Duick* de 1898 que son père lui avait donné en 1952 (donc très Cancer), il joue également un rôle de pionnier dans le développement du multicoque en concevant son trimaran *Pen Duick IV* (1968),

un des tout premiers multicoques de course au large, confirmant la suprématie de ce type de bateau sur les monocoques.

(Lire aussi mon article « [SEDNA, ÉRIS et Éric TABARLY](#) »)

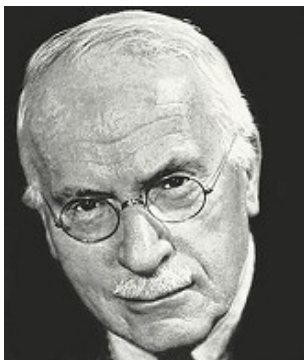
Franz Xaver Wolfgang MOZART, né le **26 juillet 1791**, fils de Wolfgang



Amadeus Mozart, est un compositeur, chef d'orchestre, professeur et pianiste autrichien. Si Leopold Mozart, très présent, a marqué de son empreinte sa vie durant Wolfgang Amadeus, Franz Xaver Mozart l'a sans doute été tout autant par un père dont l'absence physique n'a pas empêché d'être un poids considérable, en un mot, celui du « génie » ; surtout à exercer dans le même domaine artistique que lui. « Le fils d'un homme de tant de mérites et aussi illustre ressent lourdement le poids des mérites et de la gloire de son père... » écrit au début

du XIXe siècle, un commentateur. Situation accentuée par la présence des contemporains Beethoven, de plus de vingt ans son aîné et Schubert son cadet de six ans, deux forces musicales et humaines tout aussi écrasantes, sur un musicien nommé sa vie durant, comme aujourd'hui « Wolfgang Amadeus Mozart, fils ». Hérité, liens familiaux, propres au Cancer.

Carl Gustav JUNG, né le **26 juillet 1875**, médecin psychiatre. Fondateur de la



psychologie analytique et penseur influent, et l'auteur de nombreux ouvrages. Son œuvre est liée aux débuts de la psychanalyse de Sigmund Freud, dont il a été l'un des premiers disciples et dont il se sépare par la suite en raison de divergences théoriques et personnelles. Dans ses ouvrages, il mêle réflexions métapsychologiques et pratiques à propos de la cure analytique. Il a consacré sa vie à la pratique clinique ainsi qu'à l'élaboration de théories psychologiques, mais a aussi exploré d'autres domaines des

humanités (Cancer) depuis l'étude comparative des religions, la philosophie et la sociologie jusqu'à la critique de l'art et de la littérature.

Carl Gustav Jung a été un pionnier de la psychologie des profondeurs : il a souligné le lien existant entre la structure de la psyché (c'est-à-dire l'« âme », dans le vocabulaire jungien) et ses productions et manifestations culturelles. Il a introduit dans sa méthode des notions de sciences humaines puisées dans des champs de connaissance aussi divers que l'anthropologie, l'alchimie, l'étude des rêves, la mythologie et la religion, ce qui lui a permis d'appréhender la « réalité de l'âme ». Si Jung n'a pas été le premier à étudier les rêves (Cancer), ses contributions dans ce domaine ont été déterminantes. On lui doit également, entre autres, les concepts d'« inconscient collectif », d'« archétypes », d'« individuation », de « types psychologiques », de « complexe », d'« imagination active », de « déterminisme psychique » et de « synchronicité ». Forte dominante Cancer.

Julien GRACQ, né le **27 juillet 1910**, écrivain français, auteur notamment du « Rivage des Syrtes ».



Après avoir longtemps vécu dans son appartement de la rue de Grenelle à Paris, Julien Gracq se retire dans la maison familiale (Cancer) de Saint-Florent-Le-Vieil, où il vit en compagnie de sa sœur. Bien qu'ayant toujours maintenu ses distances avec les milieux littéraires, il entretient plusieurs correspondances épistolaires et reçoit écrivains et chercheurs dans la maison familiale (Cancer). Si *Au château d'Argol*, son premier roman, fortement influencé par le romantisme (Cancer) noir et

par le surréalisme, avait attiré l'attention d'André Breton, c'est avec *Le Rivage des Syrtes*, et surtout le spectaculaire refus de son auteur de recevoir le prix Goncourt en 1951, que Julien Gracq s'est fait connaître du public.

Reconnaissance paradoxale pour cet écrivain discret qui s'est effacé (Cancer) derrière une œuvre protéiforme et originale, en marge des courants dominants de la littérature de son époque (voire en opposition avec eux), qu'il s'agisse de l'existentialisme ou du nouveau roman. Très marqué Cancer.

Maître Gisèle HALIMI, née le 27 juillet 1927, avocate et militante féministe.



Avocate, elle défend à partir des années 1950 des militants de l'indépendance de l'Algérie, alors colonie française. Aux côtés de Simone de Beauvoir, elle médiatise ce procès afin de mettre en lumière les méthodes de l'armée française au moment de la guerre d'Algérie.

Figure du féminisme en France, elle est la seule avocate signataire du manifeste des 343 de 1971 réunissant des femmes qui déclarent avoir déjà avorté et réclament le libre accès à l'avortement, alors réprimé en France. En

1972, lors du procès de Bobigny, son action en tant qu'avocate de femmes accusées d'avortement illégal permet l'acquittement de trois des accusées ainsi qu'un sursis pour la quatrième, et contribue à l'évolution vers la loi Veil sur l'interruption volontaire de grossesse, en 1975.

De même, sa stratégie de défense médiatisée de deux jeunes femmes victimes en 1974 d'un viol collectif jugé en 1978, Anne Tonglet et Araceli Castellano, contribue à l'adoption d'une nouvelle loi en 1980, définissant clairement l'attentat à la pudeur et le viol, permettant de reconnaître ce dernier comme un crime, alors qu'il était traité jusque-là le plus souvent comme un délit en droit français.

Proche de François Mitterrand, elle est élue députée lors des élections législatives de 1981, un mandat qu'elle occupe jusqu'en 1984. Militant pour la parité en politique, elle obtient en 1982 le vote d'un article de loi autorisant des quotas par sexe aux élections, mais le texte est annulé par le Conseil constitutionnel. Aux côtés de Robert Badinter, elle est à l'origine de la loi abrogeant la distinction de la majorité sexuelle pour les rapports homosexuels.

À partir de 1985, elle occupe plusieurs fonctions successives à l'UNESCO (ambassadrice de la France, présidente du comité des conventions et des recommandations) puis à l'Organisation des Nations unies (conseillère spéciale de la délégation française à l'Assemblée générale, rapporteuse pour la parité entre hommes et femmes dans la vie politique). Elle est en outre l'une des fondatrices de l'association altermondialiste ATTAC en 1998.

En 2008, elle publie avec l'association Choisir l'essai *La clause de l'Européenne la plus favorisée* qui propose de généraliser à l'ensemble des citoyennes de chaque pays membre de l'Union européenne la disposition la plus favorable dans chaque domaine des droits des femmes. Action féminine liée au Cancer.

Neil ARMSTRONG, né le **5 août 1930**, est astronaute américain, pilote d'essai,



aviateur de l'United States Navy et professeur. Il est le premier homme à avoir posé le pied sur la Lune (gérant le Cancer !) le 21 juillet 1969 à 2 h 56 T.U., durant la mission Apollo 11, prononçant alors une phrase restée célèbre : « That's one small step for [a] man, one giant leap for mankind » (en français : « C'est un petit pas pour [un] homme, [mais] un bond de géant pour l'humanité »).

Il ne pouvait qu'être en relation avec le Cancer.

Situation de la constellation du Cancer

La constellation du Cancer se situe entre la constellation des Gémeaux à l'ouest et celle du Lion à l'est ; d'autre part, elle est entourée par les constellations du Lynx au nord, de l'Hydre au sud, et du Petit Chien au sud-ouest.

Étoiles principales

. **Al Tarf** (Beta Cancri), l'étoile la plus brillante, est très excentrée par rapport au reste de la constellation. Il s'agit d'une étoile géante orange. Elle possède une exoplanète d'une masse minimale qui est de 7,8 fois celle de Jupiter et découverte en 2014. C'est l'une des pinces du « crabe ».

Son nom est d'apparition récente. **Christian Ludwig Ideler** (1766-1846, astronome et chronologiste prussien) indique (1806) écrit *El-terf*, interprété à tort comme « l'Extrémité », pour β Cnc. En fait l'arabe *al-Tarf* qui est, au départ, « le Regard » se rapporte au couple Beta Cancri + Lambda Leonis. Dans le ciel des Arabes, ce couple a très tôt été intégré dans la figure du *Superlion* et interprété comme *'Aynā l-Asad*, « les Yeux du Lion ».

. **Acubens** (Alpha Cancri), dont la signification n'est pas simple à déchiffrer : il fut transféré par les traducteurs arabes de l'*Algameste* de Ptolémée où ils voulurent l'expliquer comme dérivé de racine \sqrt{ZBN} , « pousser », en donnant à ce mot le sens de « pinces ». En fait, le nom est un emprunt à l'akkadien ZI.BA.AN.NA = *Zibānītu*, qui signifie « la Balance » comme instrument de pesée, et est précisément le nom mésopotamien de la figure correspondant à la constellation de la Balance. Notons que cette figure coïncide avec celle de *Qaran zuqaqīpi*, littéralement « les Cornes », c'est-à-dire « les Pinces du Scorpion », doublet qui, à la suite des Mésopotamiens, se retrouve chez les Grecs et les Arabes. Elle se situe cependant dans la deuxième pince du crabe.

Acubens est en fait un système multiple, constitué de deux couples d'étoiles distincts. Le plus brillant est composé de deux étoiles identiques (des naines de classe Am), située à 5,3 ua l'une de l'autre et orbitant en 6,1 ans. Le deuxième couple est formé de deux étoiles naines, orbitant autour du premier couple à plus de 600 ua en plus de 6 300 ans.

. **Iota Cancri**, troisième étoile est un système binaire.

. **Tegmine** (Zeta Cancri) est un système stellaire qui comprend cinq étoiles. C'est en latin l'ablatif de *tegmen*, « coque, couverture » est né à la Renaissance.

Deux autres étoiles dans cette constellation portent un nom :

. **Asellus Australis** (Delta Cancri), est une étoile géante rouge qui possède un compagnon, et

. **Asellus Borealis** (Gamma Cancri), est une étoile modérément proche du Soleil. C'est un système quadruple.

Aselli est l'adaptation latine du *oi 'Ovol*, « les Deux Ânes », dans le pseudo-Théophraste et chez Aratos. Cependant le mot n'est pas venu directement du grec, mais par les traductions latines des versions arabes de l'*Algameste* de Ptolémée, où *Asini* pour Gamma et Delta Cancri, est la traduction de l'arabe *al-Hamārān*, « les Deux Ânes ». « Les Ânes du Sud et du Nord » en latin.

. **55 Cancri**, aussi nommée Rho¹ Cancri, est une étoile binaire composée d'une naine jaune, 55 Cancri A (aussi nommée Copernic depuis décembre 2015),

semblable au Soleil, et d'une naine rouge. Depuis 2007, cinq exoplanètes ont été découvertes en orbite autour de 55 Cancri A.

Principaux objets célestes

. L'**amas ouvert** (amas stellaire groupant environ de 100 à 10 000 étoiles de même âge liées entre elles par la gravitation) **M44** (également appelé **NGC 2632**, Praesepe, **La Crèche** ou **La Ruche**) est éloigné de 577 années-lumière. Une étude récente a révélé la présence hautement probable de 1010 étoiles, dont 68 % sont des naines rouges, 30 % des étoiles semblables au Soleil.

En septembre 2012, deux planètes en orbite autour de deux étoiles différentes ont été découvertes dans l'amas de la Crèche. Ce n'était pas la première fois que l'on découvrait des planètes dans un amas ouvert, mais cette découverte était très significative, car c'était les deux premières planètes en orbite autour d'étoiles semblables au Soleil dans un amas ouvert. Les planètes ont été désignées Pr0201 b et Pr0211 b. Le 'b' à la fin de leur nom indique que les corps sont des planètes. Ces deux planètes sont des Jupiter chauds, c'est-à-dire des géantes gazeuses qui gravitent près de leur étoile et dont la température est élevée.

M44 est facilement visible à l'œil nu et est donc connu depuis les temps préhistoriques. Les Grecs et les Romains associait cette nébuleuse à une crèche dans laquelle deux ânes se nourrissaient : Asellus Borealis (l'âne du Nord) et Asellus Australis (l'âne du Sud). Ces deux ânes auraient été montés par Dionysos et Silène dans leur bataille contre les Titans. L'espace dans lequel il se trouve était appelé *praecepia* (neutre pluriel de *praecepium*) par les Romains (Pline, 18, 353) ; il était localisé entre les deux *Aselli* (ânes) de la constellation du Crabe. Le mot avait plusieurs sens : « lieu où l'on mange (animaux ou humains), mangeoire, crèche, ruche » ; la dénomination anglaise de *Praesepe* est *beehive* (« ruche »). Ses étoiles font penser à une mangeoire dans laquelle deux ânes mangent, ou à un essaim d'abeilles, d'où ce nom.

. L'**amas ouvert M67** est à la limite du visible à l'œil nu (magnitude 6,90) mais peut être observé avec de simples jumelles. Après l'amas des Hyades, l'un des amas les plus rapprochés de nous et beaucoup plus jeune (~625 millions d'années). Il y a plus de 100 étoiles semblables au Soleil et de nombreuses géantes rouges. On estime qu'il y a plus de 500 étoiles dans cet amas.

À l'aide de l'instrument HARPS (*High Accuracy Radial velocity Planet Searcher*) installé sur le télescope de 3,6 m à l'observatoire de La Silla de l'ESO, des astronomes ont découvert trois exoplanètes dans l'amas M67. C'est un fait assez rare, car à ce jour seules six exoplanètes ont été débusquées au sein d'amas ouverts.

- . La **nébuleuse planétaire Abell 31** est un corps céleste qui ressemble à un disque d'aspect nébuleux lorsqu'il est observé à basse résolution.



En raison de cet aspect, semblable à celui des planètes, l'adjectif « planétaire » lui a été attaché, et il a été depuis maintenu pour conserver l'uniformité historique. À partir d'observations plus détaillées (en particulier spectroscopiques), on sait maintenant que les nébuleuses planétaires n'ont en fait aucun rapport avec les planètes. Il s'agit d'une nébuleuse en émission constituée d'une coquille de gaz en expansion éjectée d'une étoile en fin de vie, en transition de l'état de géante rouge à l'état de naine blanche.

Mythologie

4 000 ans avant notre ère, le Cancer s'appelait la **Tortue** chez les Babyloniens et le **Scarabée** chez les Égyptiens.

En Mésopotamie

Le Cancer est une création mésopotamienne. Nous savons par *Série MUL.APIN*, qui est le premier traité d'astronomie mésopotamienne, découvert à Ninive dans la bibliothèque d'Assurbanipal et datant au plus tard de 627 av. è. c. (« ère commune », ou « J.-C. »), que : DIŠ mul.AL.LUL šubat d.a-nim, ce qui signifie que « l'étoile du Crabe et le siège du dieu Ea ». Nous savons aussi, par des documents astrologiques de basse époque, que A.meš, « les Eaux, le Terrain irrigué », était le symbole astrologique du 4^e mois de l'année (resté le 4^e signe astrologique) dont le nom était précisément donné par cet animal. Pour interpréter ces données, il faut avoir en tête que AL.LUL = *alluttu et kušu*, « le crabe », est un animal traditionnellement utilisé en Mésopotamie antique pour nettoyer les canaux et les berges des fleuves, dont le dieu tutélaire est ENKI = Ea, seigneur de la Sagesse et des Eaux.

Par la suite, c'est-à-dire au début du 1^{er} millénaire è.c., le ciel est organisé en constellations, c'est-à-dire que les étoiles sont désormais nommées par leur situation dans les figures célestes, et comme cela est attesté dans les fameux éphémérides qui s'étalent de 652 av. é.c. à 61 de notre ère, ce sont quatre étoiles de la constellation dénommée d'ALLUL = Kušu, à savoir γ (Asellus Borealis), δ (Asellus Australis), η et θ *Cancris*, qui servent d'étoile repères dans les éphémérides qui couvrent les événements astronomiques pratiquement sur le millénaire avant notre ère.

En Grèce



Les Grecs héritent de cette constellation sous le nom *Καρκίνος*, plus exactement « l'Écrevisse » selon les dictionnaires du grec, attesté chez Euctémon (vers 432 av. J.-C., astronome athénien). Et il va de soi qu'ils l'adaptent à leur propre imaginaire. Ainsi, pour Ératosthène (vers 276 - vers 194 av. J.-C., astronome, géographe, philosophe et mathématicien grec), le *Crabe* passe pour avoir été placé parmi les constellations par Héra, parce qu'il fut le seul à ne pas combattre aux côtés d'Héraclès, comme les autres animaux, lorsque ce dernier détruisit

(← Héraclès attaqué par le crabe)

l'hydre (la tête de la constellation de l'Hydre se situant au sud de celle du Cancer), qui devient elle aussi une constellation. Le Crabe mordit même le héros. Héraclès, souvent assimilé au Soleil, écrasa alors le crabe avec son pied. Victoire du feu sur l'eau. Ce soleil redoutable qui, à cette période, amène l'été avec ses rayons au pouvoir ambivalent : ils font mûrir les blés, mais ils peuvent aussi les brûler et les détruire. La morsure du crabe (l'eau) tente ainsi de prévenir et de limiter symboliquement les effets dévastateurs de la canicule.

Quand ils héritent de la figure *Καρκίνος*, les traducteurs de Ptolémée (vers 100-vers 168 ap. J.-C., astronome, astrologue, mathématicien et géographe grec qui vécut à Alexandrie en Égypte) donnent tout naturellement *al-Saraṭān*, qui est un emprunt du syriaque *Sarṭāna*, « le Crabe », nom qu'ils connaissaient déjà comme celui du 4e signe du zodiaque, attesté dans l'horoscope de fondation de la ville de Bagdad en 762, ainsi que nous rapporte l'érudit persan al-Bīrūnī (Abū l-Rayḥān Muḥammad ibn Aḥmad al-Bīrūnī, 973-vers 1048 ou 1052, érudit persan. Un des plus grands savants du monde musulman médiéval, à la fois mathématicien, astronome, physicien, encyclopédiste, philosophe, astrologue, voyageur, historien, pharmacologue et précepteur. Il contribua grandement aux domaines des mathématiques, philosophie, médecine et des sciences. Il est connu pour avoir étudié la thèse de la rotation de la Terre autour de son axe et sa révolution autour du Soleil.)

En Grèce antique, on la connaissait également sous le nom de « Porte des Hommes », là d'où les âmes provenaient pour pénétrer les corps à la naissance. (Celle du Capricorne étant la « porte des Dieux »)

Quant à la présence des Ânes et de l'Étable, elle suggère une vieille tradition pastorale et populaire, ensuite christianisée sous le nom de « Crèche ». L'apparition de l'Étable était synonyme d'un temps clément et jouait donc un rôle météorologique important. Pline l'Ancien (23 apr. J.-C. et mort en 79, à Stabies, près de Pompéi, lors de l'éruption du Vésuve, écrivain et naturaliste romain, auteur d'une monumentale encyclopédie intitulée « Histoire naturelle ») écrivait que, si l'Étable n'était pas visible dans un ciel clair, il fallait s'attendre à un violent orage...

Symbolisme

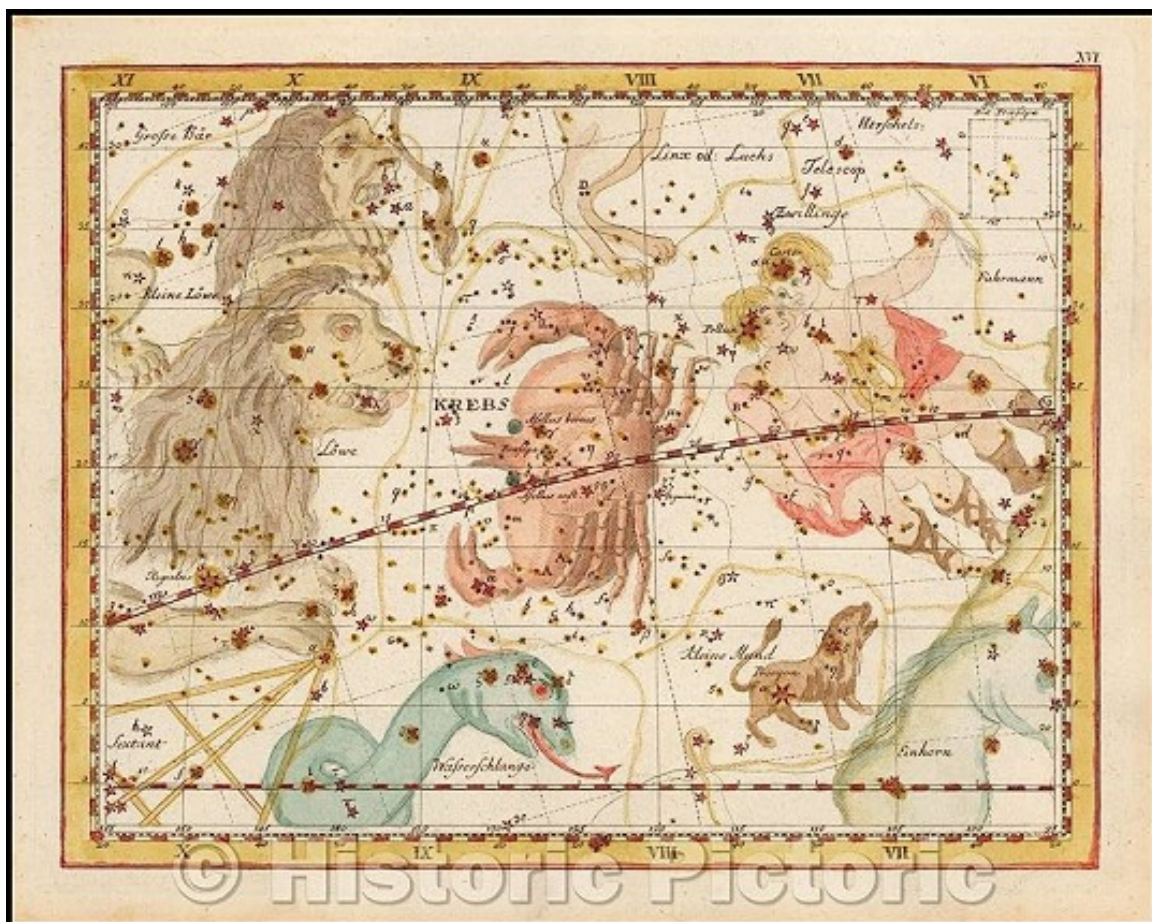
Avec le Cancer surgit tout un univers aquatique ; il se présente comme le symbole de l'**eau originelle** : des eaux-mères calmes et profondes à la source murmurante, en passant par le lait maternel et la sève végétale. L'écrevisse ou le crabe est un animal d'eau vivant sous une carapace protectrice. À l'esprit des eaux s'associe intimement une valeur d'intime, ou d'intérieur, qui rappelle que les ébauches et préfigurations de la vie renaissante, germes, œufs, fœtus et bourgeons, sont entourés de coquilles, matrices, écorces et enveloppes, destinées à abriter le pouvoir de résurrection enfermé dans ces cuirasses. Il s'identifie à l'**archétype maternel** dégagé par **Jung** : tout le monde des valeurs de contenu, soit tout ce qui

est grand et enveloppe, abrite, conserve, nourrit, protège et réchauffe ce qui est petit. Principe matriciel et nourricier qui va de l'utérus à la terre maternelle : profondeur, abîme, puits, grotte, caverne, poche, vase, abri, maison, ville,... qui aboutit au grand refuge de l'humanité qu'était la Grande mère. Il est associé à la Lune, à la figure blafarde et à la lumière cendrée, symbole du **psychisme inconscient**, de la lueur végétative crépusculaire, de la pulsion vitale non encore prise en charge par la raison. Dans le concert astral, la partition cancérienne, quand il ne s'agit pas d'un silence, s'assimile à un murmure mélodique de pénombre ou à un chant rêveur en clair obscur. La nature cancérienne procède du développement de la sensibilité de l'âme enfantine auprès de la mère, ainsi que de l'imaginaire avec son monde de subjectivité, de souvenir, de rêve, de romantisme, de fantaisie, de lyrisme...

Le rôle du Cancer est aussi celui de la médiation, de la médiumnité, du milieu. Il relie le monde formel et l'informel, il est le seuil de la réincarnation. Ces êtres cancériens jouissent d'un grand pouvoir secret, propre à favoriser les renaissances futures. (D'après le *Dictionnaire des symboles* de J. Chevalier et A. Gheerbrant, p. 162.)

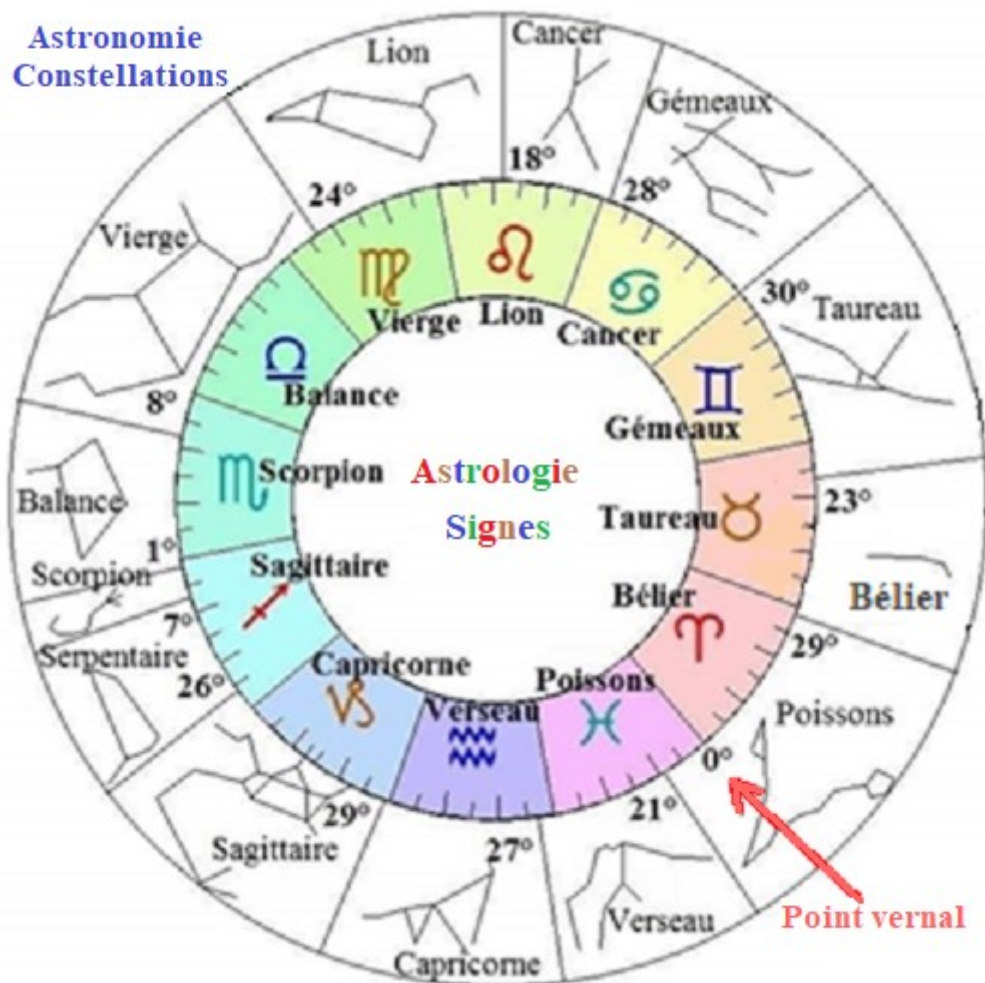
Carmela Di Martine - Astrolabor.com

Juillet 2023



Les constellations du Cancer (au centre) et de l'Hydre (en bleu au sud) vues par l'astronome allemand Johann Elert Bode (1747-1826) en 1801.

Pour mieux comprendre le **décalage entre signes et constellations** :



La précession des équinoxes est à l'origine d'un changement de position des étoiles (qui ne seraient pas fixes dans la sphère céleste comme l'attestaient les récentes recherches). Du point de vue des saisons (que suivent les "signes" astrologiques), les changements sont pratiquement nuls, mais du point de vue astronomique (constellations), il s'est produit un décalage entre les constellations nommées depuis l'Antiquité et les signes actuels. En effet, de nos jours, l'**équinoxe de printemps** a lieu lorsque le Soleil est positionné devant la **constellation des Poissons** et à **0° du signe du Bélier**. En revanche, dans l'Antiquité, il était positionné sur la constellation du Bélier. Les signes plaqués sur le rythme des saisons ont cependant gardés le nom des constellations.

Sources

Wikipédia et le *Dictionnaire des symboles* de Jean Chevalier et Alain Gheerbrant.

Icono

. **Charlotte Gainsbourg** :

[https://commons.wikimedia.org/wiki/File:Charlotte_Gainsbourg-5647_\(cropped\).jpg#/media/Fichier:Charlotte_Gainsbourg-5647_\(cropped\).jpg](https://commons.wikimedia.org/wiki/File:Charlotte_Gainsbourg-5647_(cropped).jpg#/media/Fichier:Charlotte_Gainsbourg-5647_(cropped).jpg)

. **Éric Tabarly** :

<https://www.citevoile-tabarly.com/fr/eric-tabarly>

. **Franz Xaver Mozart**, par Karl Gottlieb Schweikart, vers 1825 :

[https://commons.wikimedia.org/wiki/File:Franz_Xaver_Mozart_\(Wolfgang_Jr\)_1825.jpg#/media/Fichier:Franz_Xaver_Mozart_\(Wolfgang_Jr\)_1825.jpg](https://commons.wikimedia.org/wiki/File:Franz_Xaver_Mozart_(Wolfgang_Jr)_1825.jpg#/media/Fichier:Franz_Xaver_Mozart_(Wolfgang_Jr)_1825.jpg)

. **C. G. Jung** :

<https://www.gallimardnumerique.com/ebook/9782750905767-c-g-jung-jean-jacques-antier/>

. **Julien Gracq** en 1951 :

https://en.wikipedia.org/wiki/File:Julien_Gracq.jpg#/media/File:Julien_Gracq.jpg

. **Gisèle Halimi** en 2009 :

https://commons.wikimedia.org/wiki/File:Gisele_Halimi_Front_de_Gauche_2009-03-08.jpg#/media/Fichier:Gisele_Halimi_Front_de_Gauche_2009-03-08.jpg

. **Neil Armstrong** en 1969 :

https://commons.wikimedia.org/wiki/File:Neil_Armstrong_pose.jpg#/media/Fichier:Neil_Armstrong_pose.jpg

. **Abell 31** :

Par Credit Line and Copyright Adam Block/Mount Lemmon SkyCenter/University of Arizona — <http://www.caelumobservatory.com/gallery/abell31.shtml>, CC BY-SA 3.0 us, <https://commons.wikimedia.org/w/index.php?curid=20607456>

. **Héraclès attaqué par le crabe** et l'hydre lénéenne. Lécythe attique à fond blanc, 500–475 av. J.C. :

https://commons.wikimedia.org/wiki/File:Lernaeen_Hydra_Louvre_CA598_n2.jpg#/media/File:Lernaeen_Hydra_Louvre_CA598_n2.jpg

. **Les constellations du Cancer** (au centre) et de l'**Hydre** (en bleu au sud) vues par l'astronome allemand **Johann Elert Bode** (1747-1826) en 1801 :

<https://www.ciel-de-nuit.com/constellation-du-cancer>