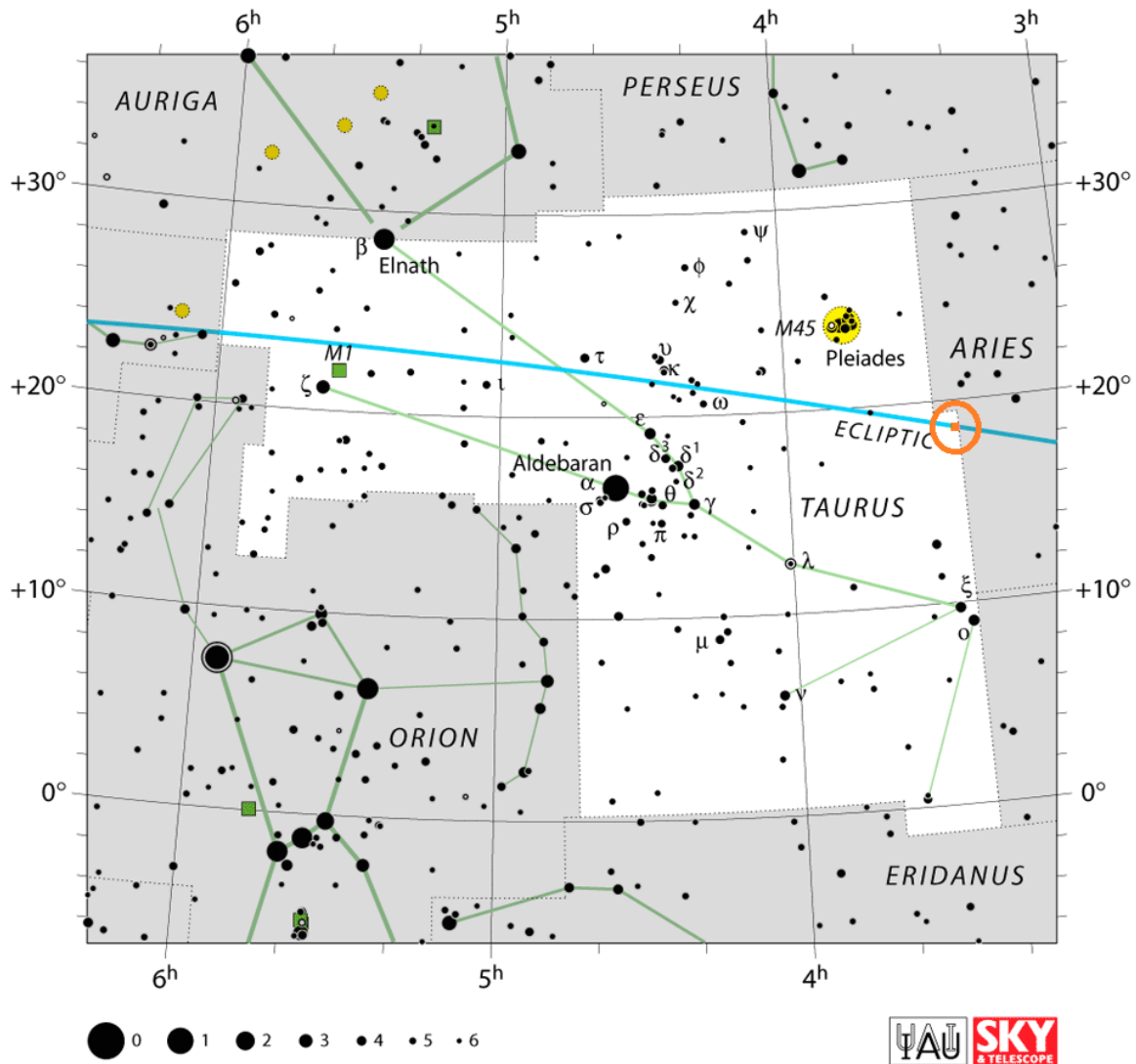


CONSTELLATION du TAUREAU

Astronomie et Mythes



CONSTELLATION du TAUREAU

Complété par *Carmela Di Martine*

Remarques :

- . Le décalage (page 7) entre signes et constellations étant causé par la précession des équinoxes qui a creusé cet écart depuis la nomination des constellations durant l'Antiquité :
Lire, page 9, mon article « [Constellation des Poissons](#) »
Plus d'explications aussi dans mon article « [4. Astronomie et Astrologie](#) ».
- . D'autre part, l'entrée du Soleil en signe ou en constellation ne se fait pas toujours à la même heure ni parfois le même jour. En effet, l'heure d'occurrence se décale d'à peu près six heures d'une année à l'autre. Ceci parce que l'année tropique ne fait pas un nombre entier de jours, mais sensiblement 365,25 jours. De ce fait, par exemple l'équinoxe tombe parfois le 21 mars, le recalage au 20 mars se faisant chaque année bissextile.

Le **Soleil** entre dans la **constellation du Taureau** le **14 mai** (à 19 h 06 T.U. pour 2023), et y restera jusqu'au **22 juin** (à 2 h 30 T.U. pour 2023).

Le "**signe**" du **Taureau** (du fait de la précession des équinoxes) étant traversé par le Soleil du **20 avril** (à 8 h 13 T.U. pour 2023) au **21 mai** (à 7 h 09 T.U. pour 2023) jour où le Soleil pénètre alors dans "**signe**" des **Gémeaux** dans lequel il séjournera jusqu'au **21 juin** (à 14 h 57 T. U. pour 2023), jour du **solstice d'été**, pour entrer dans le "**signe**" du **Cancer** jusqu'au **22 juillet**.

Nous aurons par conséquent 3 archétypes sous cette constellation du Taureau :

Les natifs du 14 mai (19 h 06 T.U. pour 2023) au **21 mai** (7 h 09 T.U. pour 2023) sont par conséquent **purs Taureau** (signe + constellation). Symbole de la force créatrice, d'une grande puissance de travail, de tous les instincts et principalement de ceux de conversation, de sensualité, des plaisirs. Gouverné par Vénus, ils se trouvent en parfaite harmonie avec la nature de notre planète. Et associé à symbolique de la matière première, de la substance initiale, assimilables à la Terre-élément, à la terre maternelle, et par suite au foyer. Le Taureau se présente telle la statique d'une masse porteuse de vie, où règne un esprit de stabilité, de solidité, de densité, de fixité, mais aussi de pesanteur, lourdeur, d'épaisseur, de lenteur. Il donne une nature animale, en complexion instinctive, notamment riche en sensorialité, pour qui vivre dans cet univers, c'est humer, goûter, palper, voir, entendre, ... C'est s'abandonner à la convoitise des nourritures terrestres, se livrer à l'enivrement des enchantements dionysiaques. La soif de vivre y est enracinée dans un tempérament généreux, à la vitalité solide et robuste. Elle peut s'épancher dans une vie de passions, ou sous le joug du travail pour satisfaire les besoins de l'avoir. Cela peut être aussi la passion des cultures, des plantes, et de la cuisine.

Exemples :

Paolo Antonio BARBIERI, né le **16 mai 1603**, est un peintre italien de natures mortes. Les sujets des tableaux de Paolo Antonio Barbieri sont des fleurs, des fruits et le jeu, mais il excelle particulièrement dans la peinture de poissons, qu'il a représenté avec une étonnante fidélité. Quelques unes de ses œuvres :



← *La Boutique d'Épices*, 1637,
(Pinacoteca Comunale, Spoleto)

Ainsi que : *Flore* (1642) et *Femme et l'Enfant avec fruit* (Palais Rospigliosi-Pallavicini, Rome) ; *Cérès* (Palais Doria-Pamphili, Rome) ; *Nature morte avec des assiettes, un sac rempli d'olives, gibier, grenades et coing* ; *Bonbons dans une tasse, narcisses dans une carafe, gressins dans un bocal, pommes, gelée et citron* ; *Nature morte avec des coquillages, des olives, un citron et des figues sèches* (atelier) ; *Nature morte de pêches, champignons et poires* ; *Nature morte avec paniers de fruits et légumes*.

On peut noter également que le film franco-italien ***La Grande bouffe***, réalisé par **Marco Ferreri** est sorti en France, comme par hasard, le **17 mai 1973**, où il a remporté le prix FIPRESCI (prix de la critique internationale). Le film raconte l'histoire d'un groupe d'amis joués par Philippe Noiret, Michel Piccoli, Marcello Mastroianni et Ugo Tognazzi, qui décident de manger jusqu'à la mort.

Les natifs des Gémeaux (signe) du 21 mai (à 7 h 09 T.U., 2023) **au 21 juin** (14 h 57 T. U., 2023) sous l'égide de la **constellation du Taureau**, devraient ainsi avoir un esprit moins volatile et plus stable, moins volage et plus soutenu, une certaine constance dans les idées. Attention cependant pour certains à une tendance à la rumination mentale qui peut entraîner divers troubles : mutisme, agitation, anxiété, ..., si elle ne s'exprime, ne s'extériorise pas.

De beaux exemples :

Louise MICHEL, née le **29 mai 1830**, est une institutrice, écrivaine, militante anarchiste, franc-maçonne française aux idées féministes et l'une des figures majeures de la Commune de Paris durant laquelle elle s'implique tant politiquement que militairement en intégrant les rangs de la Garde nationale. Elle est aussi une des représentantes les plus célèbres de la part prise par les femmes dans la Commune de Paris.

(Lire aussi mon article « [Louise MICHEL et ÉRIS | Dysnomie](#) »)



Paul GAUGUIN, né le **7 juin 1848**, est un peintre postimpressionniste français. Dans une lettre de 1888 écrite à Émile Schuffenecker (peintre français postimpressionniste), Paul Gauguin lui exprime son credo qui sera l'âme des contestations artistiques à venir :

« Un conseil, ne copiez pas trop d'après nature, l'art est une abstraction, tirez-la de la nature en rêvant devant, et pensez plus à la création qu'au résultat. C'est le seul moyen de monter vers Dieu en faisant comme notre divin Maître, créer. »

Credo qui exprime bien le Gémeaux/Taureau.

(Lire aussi mon article « [Paul GAUGUIN à travers ÉRIS](#) »)

BARBARA, née le **9 juin 1930**, **Monique Serf**, est une actrice, poétesse (les mots Gémeaux), chanteuse (la gorge, la voix Taureau), auteure-compositrice-interprète française.

Ses mots dénotent une grande sensualité, une grande sensibilité, blessées. Elle a su exprimer délicatement son mal de vivre...

(Lire aussi mon article « [BARBARA et SEDNA](#) »)



Les natifs du Cancer 21 juin (14 h 57 T. U., 2023) **au 22 juin** (2 h 30 T.U., 2023), sous la **constellation du Taureau** (2 h 30 T.U. pour 2023), soit pendant seulement 9 h 03 m, seront à la fois rêveur et terre à terre, auront de l'imagination tout en ayant l'esprit pratique, le sens de l'organisation d'un esprit de groupe, ... Ils peuvent être dotés aussi d'un instinct maternel, ou paternel, inné. La tranche d'heures étant si courte que je n'ai pas trouvé de célébrité née dans celle-ci. Mais peut-être pourrez-vous constater ces nuances chez des personnes de votre connaissance.

Situation de la constellation du Taureau

La constellation du Taureau se situe entre les constellations du Bélier à l'Ouest, de la Baleine au Sud-Ouest, et celle des Gémeaux à l'Est ; d'autre part entre les constellations de Persée et du Cocher au Nord, et celles d'Éridan et d'Orion au Sud.

Étoiles principales

- . **Aldébaran** (Alpha Tauri), l'étoile principale, rouge et brillante, se trouve au milieu de cette constellation. Elle est proche de l'écliptique et est parfois occultée par la Lune.
Les cornes s'étendent à l'ouest, marquées par :
- . **Elnath** (Beta Tauri), deuxième étoile de la constellation, porte logiquement la dénomination β Tauri, mais, étant située à la frontière entre Taureau et le Cocher (Auriga), elle est parfois désignée par γ Aur.
- . **Zeta Tauri** (ζ Tauri), également nommée **Tianguan**, est une étoile binaire, 5700 plus lumineuse que le Soleil. Elle figure parmi les étoiles les plus importantes du tracé bien connu de la constellation, représentant l'une des cornes du taureau céleste.
- . **Lambda Tauri** (λ Tauri) est une étoile triple de la constellation du Taureau.
- . **Omicron Tauri** (\omicron Tauri) est une étoile binaire dont les deux étoiles complètent une orbite l'une autour de l'autre selon une période de 4,53 ans.
- . **Nu Tauri** (ν Tauri) est une étoile blanche.

Principaux objets célestes

La constellation du Taureau contient, entre autres, deux amas d'étoiles proches :

- Derrière elle se trouvent les **Hyades**, l'amas ouvert le plus proche de la Terre, qui, avec Aldébaran, forme un « V » pointant la tête du Taureau. Bien qu'Aldébaran se trouve apparemment au centre de l'amas, elle n'en fait pas partie et est en fait deux fois plus proche.

Principales étoiles :

Theta Tauri (θ Tauri) est un membre de l'amas ouvert des Hyades. Il est à environ 155 années-lumière de la Terre.

Ain, également nommée **Epsilon Tauri** (ε Tauri) est une étoile membre de l'amas ouvert des Hyades.

Gamma Tauri (γ Tauri) est membre de l'amas des Hyades. Elle porte le nom traditionnel latin **Hyadum** qui signifie « Première Hyade ».

- Vers le milieu de la constellation se trouve un des amas ouverts les plus connus, facilement visible à l'œil nu, les **Pléiades** (également notées **M45**).

Principales étoiles :

Les étoiles les plus visibles de ce groupe sont nommées comme les **Sept Sœurs**, dans la mythologie grecque : **Astérope**, **Méropé** (ou 23 Tauri), **Électre** (Electra, ou 17 Tauri) **Maïa** (20 Tauri, scintillant haut dans les ciels d'automne et d'hiver de l'hémisphère nord et brillant près de l'horizon dans les ciels de printemps et d'été de l'hémisphère sud. Elle est la quatrième étoile la plus brillante de l'amas après Alcyone, Atlas et Électre), **Taygète**, **Célaéno** et **Alcyone** (Eta Tauri, η Tau, la plus brillante étoile de l'amas des Pléiades), avec leurs parents, **Atlas** (27 Tauri) et **Pléioné** (ou 28 Tauri, naine bleue-blanche).

- Un autre objet visible au télescope est la **nébuleuse du Crabe (M1)**, un vestige de supernova au nord-est de ζ Tauri. L'immense explosion, visible le 4 juillet 1054, a été assez brillante pour être observée de jour. On en trouve des mentions dans des recueils historiques chinois et dans des poteries amérindiennes.

Mythologie

Le Taureau est une constellation très ancienne. Les premières traces de son culte sont représentées sur des gravures rupestres (telles à Lascaux, ci-dessous).



À l'époque des Sumériens, le Taureau marquait l'équinoxe de printemps. En Égypte, Apis est le nom grec d'un taureau sacré de la mythologie égyptienne vénéré dès l'époque préhistorique. Il est ensuite mentionné dans les textes des pyramides de l'Ancien Empire et son culte perdura jusqu'à l'époque romaine. Apis est symbole de fertilité, de puissance sexuelle et de force physique. Le dieu Apis est d'abord représenté par un taureau au pelage blanc tacheté par endroits de marques noires qui, selon un code précis, permettaient de le distinguer de ses congénères. Quant à la vache, elle fut honorée à travers Isis coiffée, à la ressemblance d'Hathor (déesse de l'amour, de la beauté, de la musique, de la maternité et de la joie), d'une perruque surmontée par un disque solaire inséré entre deux cornes de vache.



Apis



Hathor

Dans la mythologie grecque, le Taureau pourrait être soit la forme bovine utilisée par Zeus afin de commettre le rapt d'Europe, soit le taureau blanc envoyé par Poséidon à Minos. C'est-à-dire le principe femelle fécondée par le principe mâle dominant. Avec la version qui fait de Io, la vache du ciel, la constellation se charge d'une autre valeur symbolique. Io, descendante d'Inachos fils d'Océan, fut ainsi aimée de Zeus qui, pour la soustraire à la jalousie d'Héra, la métamorphosa en une génisse d'une merveilleuse blancheur. Les errances de Io commencèrent et, après de longues tribulations, elle finit par arriver en Égypte où elle reprit sa forme initiale ; là touchée par Zeus, elle mit au monde un fils, Épaphos (« Né du toucher »). Les Grecs identifiaient alors Io à Isis.

Dans une autre version, on souligne que Io était le nom sous lequel on vénérât la lune à Argos, et qu'Inachos appela sa fille du nom de Io en l'honneur de la lune. Ce mythe délaisse ainsi la suprématie du mâle, et donne à voir son envers dans le ciel : le principe féminin de la vache-lune assimilée à des déesses-mères. Cette vache-lune, à l'orée du printemps, aurait été le pendant de la Vierge à l'épi de l'automne. Les deux déesses-mères auraient ainsi encadré le temps de leur

croissance, de leur mûrissement et leur récolte. Ce qui correspond aussi à Déméter grecque et Cérés romaine, déesse de l'agriculture.

Le groupe de sept étoiles définissant le contour de la face en V, était identifié aux Hyades, filles d'Atlas, demi-sœurs des Pléiades et des Hespérides. Ces étoiles furent nommées aussi les « Nymphes de Nysa », car c'est sur le mont Nysa qu'elles prirent soin de Dionysos enfant que Zeus leur avait confié. C'est pour les remercier que le dieu les plaça au ciel.

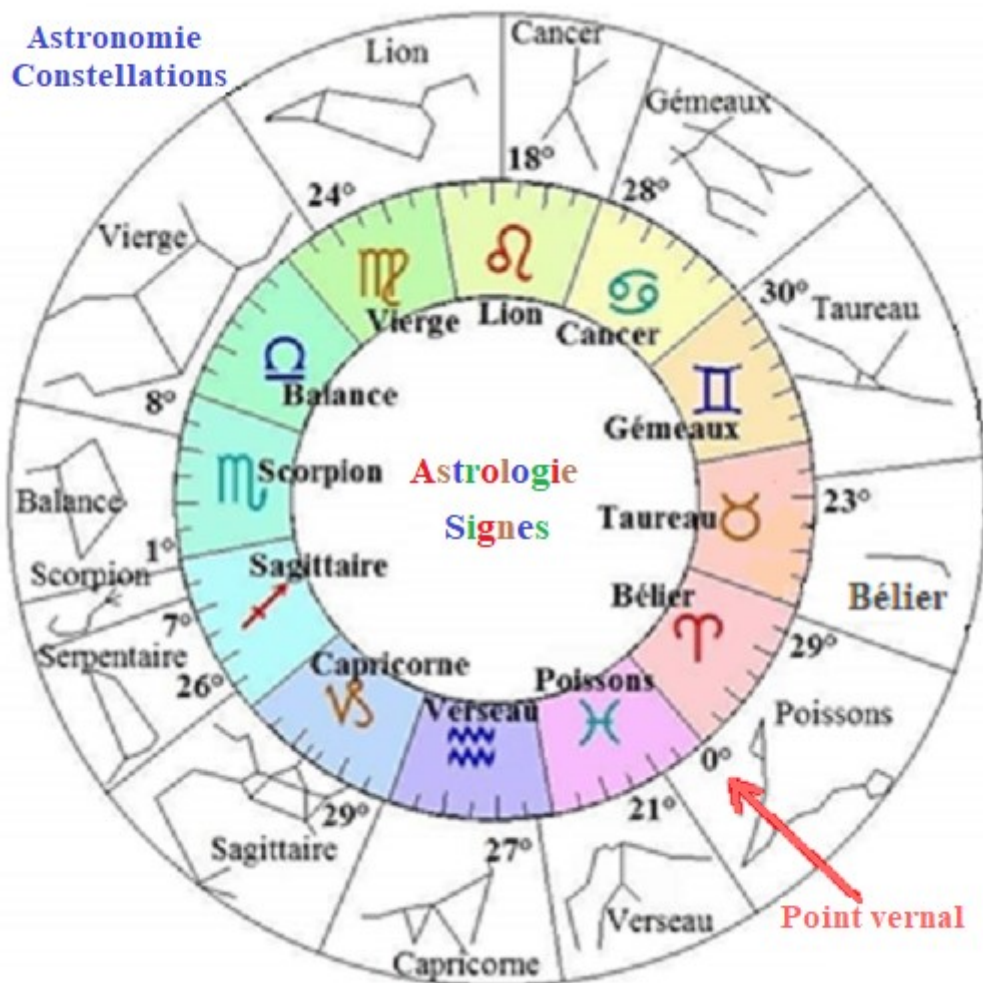
Carmela Di Martine



Constellation du Taureau

du *Miroir d'Uranie* ; ou, *une vue des cioux* est un ensemble de 32 cartes de cartes astronomiques, publiées pour la première fois en novembre 1824. Ce sont des illustrations basées sur *A Celestial Atlas d'Alexander Jamieson*.

Pour mieux comprendre le **décalage entre signes et constellations** :



La précession des équinoxes est à l'origine d'un changement de position des étoiles (qui ne seraient pas fixes dans la sphère céleste comme l'attestaient les récentes recherches). Du point de vue des saisons (que suivent les "signes" astrologiques), les changements sont pratiquement nuls, mais du point de vue astronomique (constellations), il s'est produit un décalage entre les constellations nommées depuis l'Antiquité et les signes actuels. En effet, de nos jours, l'**équinoxe de printemps** a lieu lorsque le Soleil est positionné devant la **constellation des Poissons** et à **0° du signe du Bélier**. En revanche, dans l'Antiquité, il était positionné sur la constellation du Bélier. Les signes plaqués sur le rythme des saisons ont cependant gardés le nom des constellations.

Icono

- . **Barbieri, Paolo Antonio, *La Boutique d'Épices***, 1637 (Pinacoteca Comunale, Spoleto) :
[https://commons.wikimedia.org/wiki/File:Barbieri, Paolo Antonio - The Spice Shop - 1637.jpg#/media/Fichier:Barbieri, Paolo Antonio - The Spice Shop - 1637.jpg](https://commons.wikimedia.org/wiki/File:Barbieri,_Paolo_Antonio_-_The_Spice_Shop_-_1637.jpg#/media/Fichier:Barbieri,_Paolo_Antonio_-_The_Spice_Shop_-_1637.jpg)
- . Portrait de **Louise Michel** pris à la prison des Chantiers de Versailles (musée Carnavalet). Le carton porte l'inscription « Louise Michel, chef des incendiaires ».
[https://commons.wikimedia.org/wiki/File:Image appert ernest charles portrait de michel louise 1830-1905 pris a la prison des chantiers a versaille 353512.jpg#/media/Fichier:Image appert ernest charles portrait de michel louise 1830-1905 pris a la prison des chantiers a versaille 353512.jpg](https://commons.wikimedia.org/wiki/File:Image_appert_ernest_charles_portrait_de_michel_louise_1830-1905_pris_a_la_prison_des_chantiers_a_versaille_353512.jpg#/media/Fichier:Image_appert_ernest_charles_portrait_de_michel_louise_1830-1905_pris_a_la_prison_des_chantiers_a_versaille_353512.jpg)
- . **Paul Gauguin**, 1891 :
<http://www.salondesbeauxarts.com/gauguin-salon-beaux-arts-amoureuses-heureuses/>
- . **Barbara** à Amsterdam en 1965 :
[https://commons.wikimedia.org/wiki/File:Barbara_\(1965\).jpg#/media/Fichier:Barbara_\(1965\).jpg](https://commons.wikimedia.org/wiki/File:Barbara_(1965).jpg#/media/Fichier:Barbara_(1965).jpg)
- . **Taureaux de la grotte de Lascaux** :
https://commons.wikimedia.org/wiki/File:Lascaux_painting.jpg#/media/Fichier:Lascaux_painting.jpg
- . Statue du dieu **Apis** d'époque ptolémaïque provenant de Memphis :
https://commons.wikimedia.org/wiki/File:Apis_MGEg_Inv22808.jpg#/media/Fichier:Apis_MGEg_Inv22808.jpg
- . Buste d'**Hathor**, musée de Louxor :
<https://commons.wikimedia.org/wiki/File:Egypt.Hathor.jpg#/media/Fichier:Egypt.Hathor.jpg>
- . **Constellation du Taureau du Miroir d'Uranie ; ou, une vue des cieux** est un ensemble de 32 cartes de cartes astronomiques_ publiées pour la première fois en novembre 1824. Ce sont des illustrations basées sur *A Celestial Atlas d'Alexander Jamieson* :
https://commons.wikimedia.org/wiki/File:Sidney_Hall_-_Urania%27s_Mirror_-_Taurus.jpg#/media/File:Sidney_Hall_-_Urania's_Mirror_-_Taurus.jpg