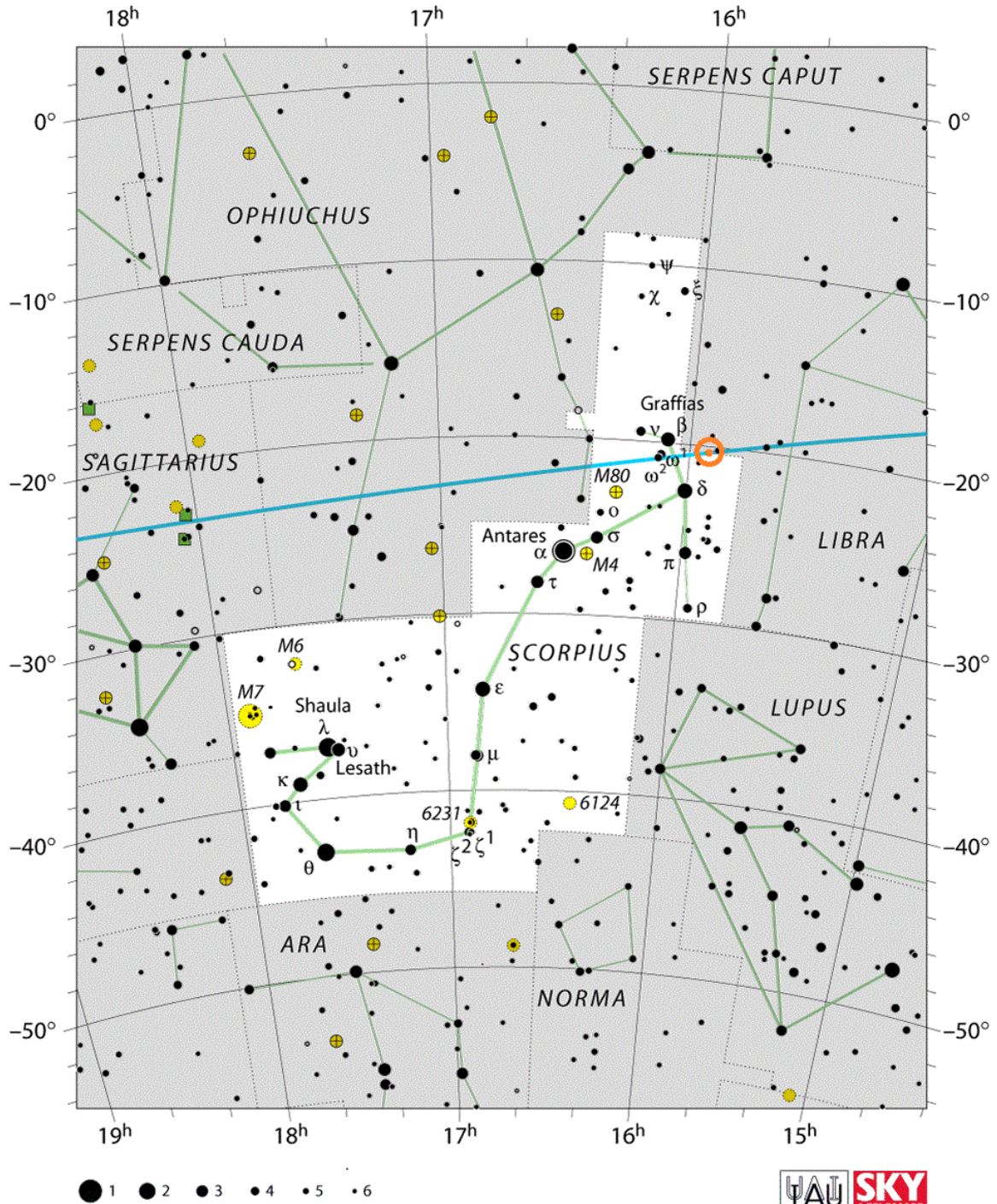


# CONSTELLATION du SCORPION



CONSTELLATION du SCORPION

Complété par *Carmela Di Martine*

Le Soleil entre dans la **constellation du Scorpion** le 23 novembre (16 h 47 T.U., en 2022). Il n'y reste que jusqu'au 30 novembre (4 h 49 T.U., 2022) pour pénétrer dans la constellation d'Ophiuchus nommée aussi le Serpente.

Alors qu'il est également passé dans le "signe" astrologique du Sagittaire la veille, le 22 novembre (8 h 20 T.U., 2022), où il séjournera jusqu'au 21 décembre (21 h 48 T.U., 2022).

**Les natifs du 23 au 30 novembre** sont donc Sagittaire teintés Scorpion. Voyageurs de l'extrême. Sens de l'absurdité. Épopées dramatiques. Chercheurs acharnés. Questions profondes sur l'être. ...

Ou, à l'opposé parvenus, opportunistes, ...

Quelques exemples :

- . **Eugène Ionesco**, né le 26 novembre 1909, dramaturge et écrivain de langue française, roumano-français, représentant majeur du théâtre de l'absurde en France, "La Cantatrice chauve", "Les Chaises", "Rhinocéros", "Le roi se meurt" ;
- . **Rachida Dati**, née le 27 novembre 1965, femme politique française, ministre de la Justice de 2007 à 2009, ex-députée européenne, maire du 7<sup>e</sup> arrondissement de Paris depuis 2014 ;
- . **Stéphane Zweig**, né le 28 novembre 1881, écrivain, dramaturge, journaliste et biographe autrichien, "Le Joueur d'échecs", "Vingt-quatre Heures de la vie d'une femme". Il se fait chroniqueur de cet « âge d'or » de l'Europe, et analyse ce qu'il considère comme l'échec d'une civilisation ;
- . **Claude Lévi-Strauss**, né le 28 novembre 1908, anthropologue et ethnologue français qui a exercé une influence majeure à l'échelle internationale sur les sciences humaines et sociales dans la seconde moitié du XX<sup>e</sup> siècle.

### **Situation de la constellation du Scorpion**

Cette constellation se situe entre celles de la Balance, du Loup à l'ouest et celles d'Ophiuchus, du Serpent au nord, nord-est, ainsi que celle du Sagittaire à l'est, et celles de l'Autel et de la Règle au sud. Elle appartient à l'hémisphère sud céleste, et une grande partie de la constellation est sous l'écliptique (ligne bleue).

### **Étoiles principales**

L'étoile la plus brillante de la constellation est **Antarès** ( $\alpha$  Scorpii dans la désignation de Bayer), ainsi nommée (« comme Arès » - Mars) en raison de sa couleur rouge similaire à celle de la planète Mars. Antarès est une supergéante rouge de magnitude apparente 1,06 (ce qui en fait la 15<sup>e</sup> étoile du ciel en termes de brillance) distante de cinq-cents années-lumière.

Plusieurs autres étoiles du Scorpion portent un nom propre :

**Acrab/Graffias** (Beta Scorpii, binaire  $\beta$ 1 et  $\beta$ 2 Sco) ;

**Dschubba** (arabe : « le front » du Scorpion donc, Delta Scorpii,  $\delta$  Sco), proche de l'écliptique, de temps à autre occultée par la Lune ou, beaucoup plus rarement, par des planètes ;

**Girtab** (nom d'origine sumérienne : « Scorpion », Kappa Sco,  $\kappa$  Sco)/**Sargas** (origine sumérienne, Theta Scorpii,  $\theta$  Sco), binaire ;

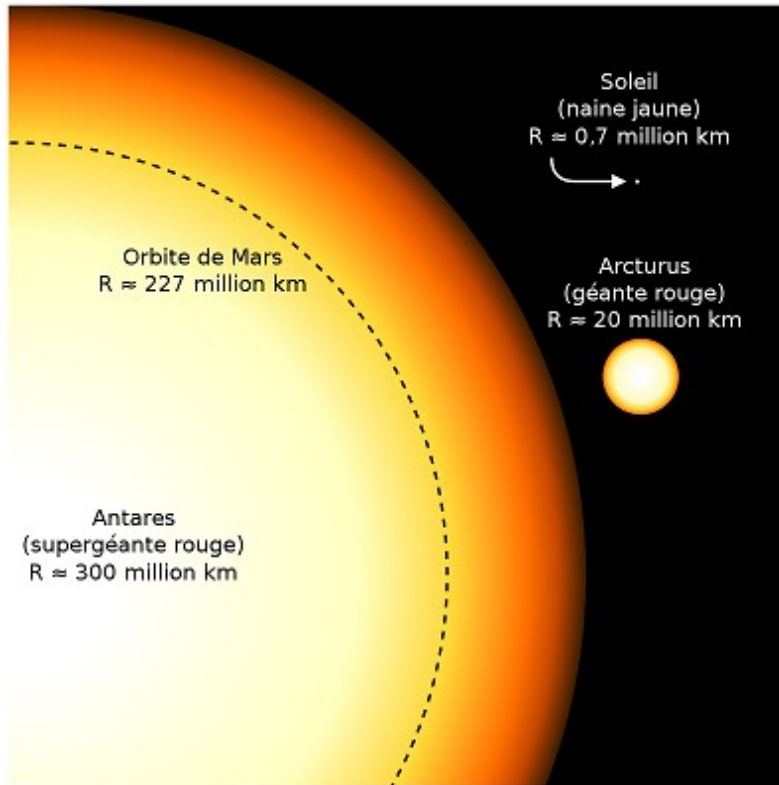
**Shaula** (arabe : « le dard », Lambda Scorpii,  $\lambda$  Sco) ;

**Jabbah** (Nu Scorpii,  $\nu$  Sco) ;



**Al Niyat** (arabe : cœur du Scorpion, Sigma Scorpii,  $\sigma$  Sco et Tau Scorpii,  $\tau$  Sco)  
**Lesath** (arabe : « morsure d'un animal venimeux », Nu Scorpii,  $\nu$  Sco et Upsilon Scorpii,  $\upsilon$  Sco).

**18 Scorpii** est une étoile jaune de magnitude apparente 5,49 située à 47,5 années-lumière du système solaire. À ce jour, c'est l'étoile la plus ressemblante au Soleil que l'on connaisse, tant par la masse que la luminosité et la température.



Comparaison entre la supergéante rouge **Antarès** et le Soleil, montré comme un point en haut à droite. La ligne noire représente la taille de l'orbite de Mars.

-Arcturus (Alpha Bootis, de la constellation du Bouvier) est aussi inclus dans l'image pour la comparaison de tailles.-

### Autres objets célestes

La constellation du Scorpion se trouve près du centre de la Voie lactée. Grâce à cette situation, elle contient plusieurs objets du ciel profond tels :

- . Les **amas ouverts** (amas stellaire de 100 à 10 000 étoiles)
  - M6** (l'amas du Papillon) ; **M7** (l'amas de Ptolémée, car il fut mentionné par cet astronome) ; **NGC 6231** ; **NGC 6322** (découvert par l'astronome britannique John Herschel en 1834) ; **NGC 6400** (l'amas du Fantôme).
- . Les **amas globulaires** (amas stellaire très dense)
  - M4** (le plus rapproché du système solaire) ; **M80** (découvert par l'astronome français Charles Messier en 1781) ; **NGC 6441** (l'amas de la Pépète d'argent)
- . Les **nébuleuses diffuses** (composées de gaz raréfié, de plasma ou de poussières interstellaires) :
  - NGC 6334** (nébuleuse de la Patte de Chat, parfois nébuleuse de la Patte d'Ours.) et **NGC 6357** (la nébuleuse du Homard).
- . **Scorpius X-1** est la plus puissante source de rayons X (apparente) hors du Système solaire que l'on connaisse (située à près de 10 000 années-lumière).
- . Les **Alpha Scorpiïdes** sont une pluie de météores (étoiles filantes) dont le radiant est localisé près d'Antarès.

## Mythologie

Le Scorpion, le Lion et le Taureau, tous trois symboles de force et de puissance, sont les plus anciens signes du zodiaque et sont apparemment d'origine babylonienne. Avec le Verseau ces trois signes renfermaient les quatre points solsticiaux et équinoxiaux entre 4400 et 2200 av. J.-C.

Dans les tablettes babyloniennes, on trouve le Scorpion associé à « **Ishara**, déesse des régions habitées ». Ishara était la déesse tutélaire de l'ancienne ville d'Elba dans l'un des premiers royaumes de Syrie. L'origine de son nom est inconnue.

Son culte avait une large portée à travers l'ancien Proche-Orient. À diverses époques et régions, différentes fonctions lui ont été attribuées. A Ebla, elle était la divinité tutélaire de la famille régnante, mais aussi une déesse de l'amour.



**Ishara** entre **Allani** et **Nabarbi** (déesse agraire) sur les reliefs Yazılıkaya (Turquie).

En Mésopotamie, cette dernière fonction a conduit à une association avec Ishtar, et plus tard Nanaya (déesse mésopotamienne de l'amour), accompagnée de Kanisurra et Gazbaba, toutes trois liées à l'amour et à l'érotisme. Dans la religion hurrienne, Ishara a acquis le rôle d'une déesse associée aux enfers et à la maladie, et à ce titre, elle était étroitement associée à **Allani**, la reine hurrienne des morts. Elle était également considérée comme une déesse de la divination et une gardienne divine des serments.

À l'origine, la constellation comprenait également la Balance qui figurait alors les pinces du Scorpion, déjà nommées « les Plateaux (de la balance), ou la corne du Scorpion ». **Jules César** (100-55 av. J.-C.), à la suite d'une longue tradition qui voyait déjà dans les pinces du Scorpion l'image des plateaux d'une balance, fit officiellement et définitivement des « Pincés », la constellation de la « Balance ».

À cette époque, le soleil se trouvait dans ce signe à l'équinoxe d'automne ce qui inclina vraisemblablement à faire de la Balance le symbole du juste équilibre entre les jours et les nuits.

Bien que le Scorpion fasse partie du zodiaque, le Soleil ne passe qu'une dizaine de jours dans la constellation. C'est à ce moment que commencent les jours sombres et qu'à lieu le coucher cosmique, c'est-à-dire la mort d'**Orion** le violeur, piqué par le Scorpion qu'Artémis envoie contre lui car il voulait la posséder. Orion, chasseur (rivalisant d'ailleurs avec la déesse), mais aussi impénitent violeur, qui s'est levé fin juin accompagnant le Soleil au cours de l'été, qui a poursuivi aussi les Pléiades dans leur course vers le couchant, disparaît ainsi en novembre à l'ouest sous l'horizon, au moment même où le Scorpion surgit de l'est. La « bête monstrueuse » a triomphé momentanément d'Orion et Éros, symboles solaires de vie. C'est ce même Scorpion, cette fois castrateur que l'on trouve, à l'époque romaine, représenté dans le culte mithraïque piquant les parties génitales du Taureau céleste sacrifié, lequel est aussi symbole solaire.

**Phaéton**, le fils du Soleil, Hélios, lorsqu'il voulut conduire le char de son père le long du zodiaque, perdit le contrôle de ses chevaux à la vue du terrible Scorpion. La course de Phaéton s'acheva par une chute fatale dans le fleuve Éridan (constellation de l'hémisphère sud, située aux abords d'Orion, du Taureau et de l'Hydre mâle).

Phaéton et Orion sont l'expression symbolique du Soleil pénétrant dans le Scorpion et entamant la dure bataille de l'hiver : celles des forces du lumineux Éros contre celle de Thanatos l'obscur. Cette lutte primitive ne prenant fin qu'à l'équinoxe de printemps avec l'ascension triomphale du Soleil dans le signe du Taureau.

**Carmela Di Martine**  
Novembre 2022

#### Sources

. « **Le Ciel – Mythes et histoire des constellations –** »

Sous la direction de Pascal Charvet, secondé de Arnaud Zucker, Jean-Pierre Brunet et Robert Nadal, Édition Nil, 1998.

. **Wikipédia.**