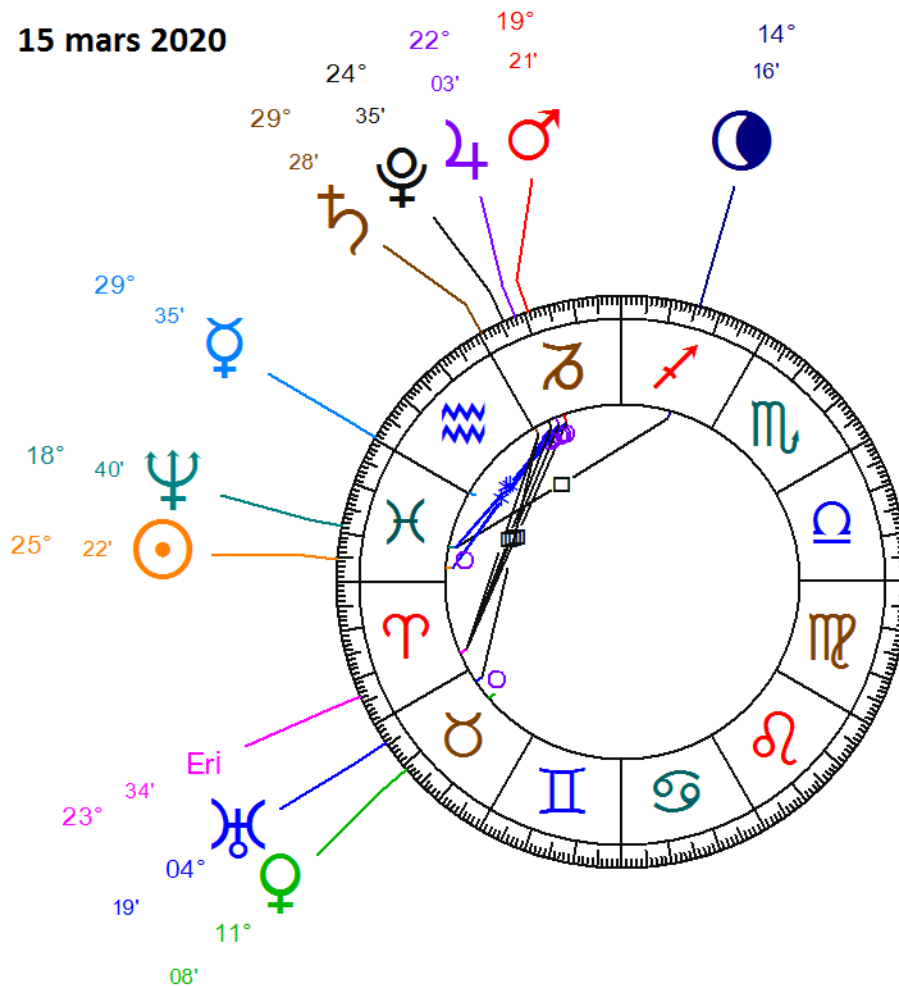


Les aspects d'ÉRIS Bélier en 2020

Éris, planète naine comme Pluton qu'elle a de ce fait déclassé, sera en :

- . Carré décroissant Pluton, Saturne, et Jupiter Capricorne.
- . Décile décroissant Neptune Poissons.
- . Fin conjonction Uranus Taureau.



Ces aspects d'importance et pas des moindres, vont s'échelonner durant cette année. Et certes, 2020 sera un tournant pour la collectivité humaine, et par pour chaque individu.

Pour mieux cerner le devenir, nous survolerons les cycles de chaque planète au-delà de la ceinture principale avec Éris, cycles qui ont déjà fait les objets d'études sur mon blog :

<https://astrolabor.com/eris-en-2020-cycles-planetaires-avec-cette-planete-naine/>

Et seront ceux, plus précis et justes, d'un très prochain livre ...

Bref rappel du mythe d'Éris

(Article détaillé « Analyse du mythe d'ÉRIS » sur mon blog : <https://astrolabor.com/analyse-du-mythe-deris/>)

Auparavant, rappelons brièvement les significations symboliques d'Éris, trop souvent prise pour une « empêcheuse de tourner en rond », et donc très mal comprise.

En lançant sa pomme d'or, fruit de la Connaissance ne l'oublions pas, Éris place tout d'abord devant un choix : la vie au foyer tranquille (Héra), le prestige et la gloire (Athéna) en réalité futile, et enfin l'amour (Vénus). Choix des plus problématiques, les dieux n'osent se prononcer

et délèguent la décision à un innocent. Tout repose alors sur le « jugement » de Pâris. Éris mène, oblige par conséquent ensuite à une réflexion, une prise de décision, d'initiative. Le choix de Pâris, l'amour, n'est pas anodin, il signifie que l'on doit tout entreprendre avant tout par « amour ».

Il faut savoir aussi que c'est Éris qu'Héraclès rencontre au carrefour des chemins, avant d'entreprendre ses Douze Travaux. Elle est donc aussi la déesse des Chemins (telle l'arcane VI, L'Amoureux), celle qui nous guide vers une nouvelle voie. Celle qui nous astreint de fait au changement de direction. Elle nous oblige à sortir du train-train quotidien. Elle nous bouscule, et c'est en cela qu'elle nous dérange, qu'elle est ressentie par certains comme cette « empêcheuse de tourner en rond ». Elle sème la discorde en nous-mêmes en obligeant à choisir, réfléchir, décider de changer notre rythme de vie, nos habitudes, nos règles, nos pensées parfois même les plus profondes. Elle oblige à un lâcher-prise. Certes, elle provoque en nous un combat où plus rien ne sera pareil ensuite. Guerre à mener cependant pour une prise de conscience, qui nous aidera à évoluer. En effet, à la fin de leur histoire, Héraclès montera sur l'Olympe parmi les dieux, et épousera Hébé, l'éternelle Jeunesse. Quant à Pâris traité de « bellâtre, coureur de femmes et suborneur » par son frère Hector au début de l'histoire de la guerre de Troie, il deviendra l'archer qui atteint de sa flèche le talon resté vulnérable d'Achille ; puis touché à son tour, il gagnera les champs Élysées lieux des Enfers où les héros et les gens vertueux goûtent le repos éternel après leur mort. Tous deux acquièrent donc l'immortalité de l'âme.

Donc certes Éris propose une autre voie que celle du perpétuel train-train quotidien, certes elle empêche de tourner, mais "indéfiniment", en rond. Elle propose la voie de l'amour. Amour sensuel d'abord, l'Aphrodite Vulgaire (Xénophon), c'est-à-dire l'amour terrestre, Hélène. Pour atteindre, non sans combats, ni guerres avec nous-mêmes, l'amour spirituel, l'Aphrodite Céleste (Xénophon). Ainsi après plus rien ne sera "comme avant". C'est pour cette raison qu'après son exploit, Pâris ne peut reprendre sa vie quotidienne avec Cène, son épouse. C'est pour cette raison que cette dernière qui pourrait le sauver, ne le fait pas. Pâris a atteint une autre dimension. Il est passé à un autre monde supérieur...

De même Héraclès, brûlé par la tunique de Nessos remise par ...son épouse terrestre Déjanire. Il rejoindra Hébé, son épouse Céleste.

On ne peut que songer à André Breton pour qui plus rien ne sera pareil après sa rencontre avec « Nadja », son Aphrodite Vulgaire. Nadja qu'il a "croisée" par hasard. Mais Éris se présente-t-elle vraiment "hasard" ? Au surréaliste, elle proposera ainsi le "surpassement". Il connaîtra ensuite « l'Amour fou », l'Aphrodite Céleste...

Carré décroissant Éris Bélier et Pluton Capricorne

Le cycle Éris - Pluton arrivé au carré décroissant, se situe donc aux trois quarts de son périple. Ce cycle a débuté par leur conjonction vers 18-19° Sagittaire entre 1748 et 1766, exacte en 1756-57. Période de la publication de *De l'esprit des Lois* de Montesquieu (1689-1755). Période où se répandent les fondements de la philosophie libérale moderne de John Locke (1632-1704) qui seront développés par Hume (1711-1776 ; philosophe, économiste et historien britannique), Condillac (1714-1780 ; abbé de Mureau, philosophe, écrivain, académicien et économiste français). On assiste par conséquent au germe du libéralisme.

À noter les conjonctions précédentes qui débutèrent de nouveaux cycles Éris – Pluton :

• Conjonction "exacte" Éris-Pluton vers 23° Poissons :

Germe du féodalisme avec Charles II le Chauve (823-877), fils de Louis Ier le Pieux (778-840), et petit-fils de Charlemagne (v.742 à 748-814).

(https://fr.wikipedia.org/wiki/Charles_II_le_Chauve#Naissance_de_la_f%C3%A9odalit%C3%A9)

• Conjonction "exacte" Éris-Pluton vers 3° Poissons

Vers 1310, **germe de l'absolutisme** avec Philippe le Bel (1268-1314), considéré par la plupart des analyses comme le premier « roi absolu ».

(https://fr.wikipedia.org/wiki/Philippe_IV_le_Bel#Post%C3%A9rit%C3%A9)

Considérons justement la période du **carré décroissant Éris-Pluton de ce cycle précédent**, celui de l'absolutisme donc, qui s'est étendu de janvier 1530 (**Éris 2° Taureau et Pluton 26° Capricorne**, proche de sa position actuelle) à novembre 1540 (**Éris 5° 30' Taureau et Pluton 11° 30' Verseau** environ). Ils furent en carré décroissant "exact" en 1534 (**Éris 4° Taureau et Pluton 4° Verseau** environ).

. Le règne de **François Ier** voit un renforcement de l'autorité royale jetant les bases de l'absolutisme strict tel que pratiqué plus tard par Louis XIV. Absolutisme qui sera décadent à peine quelques décennies après la mort du roi Soleil.

Or nous vivons actuellement un renforcement du libéralisme. À la fois signe avant-coureur par conséquent d'une perte de vitesse...

. Durant cette période, le plus puissant rival de François 1^{er} se trouve en la personne de **Charles Quint**, empereur romain germanique. Le roi de France enregistre succès et défaites, mais interdit à son ennemi impérial de concrétiser ses rêves, dont la réalisation toucherait l'intégrité du royaume. L'antagonisme des deux souverains catholiques entraîne de lourdes conséquences pour l'Occident chrétien : il facilite la diffusion de la Réforme protestante naissante et surtout permet à l'Empire ottoman de s'installer aux portes de Vienne en s'emparant de la quasi-totalité du royaume de Hongrie.



Emmanuel Macron et Angela Merkel, décembre 2019. Alors que l'UE se tourne vers les deux dirigeants malgré leurs divergences.

François Ier et Charles Quint se réconcilient sous l'impulsion du pape Paul III (représentant de l'Europe chrétienne), le 18 juin 1537. Peinture de Sebastiano Ricci (1687), Plaisance.

Les similitudes avec notre actualité sont plutôt surprenantes... Rivalités France-Allemagne, l'Union européenne ayant remplacée l'Occident chrétien, quant à la Turquie, sa position est des plus stratégiques avec le passage des oléoducs vers l'U.E....

. Mandaté par François Ier, **Jacques Cartier** aborde le golfe du Saint-Laurent et explore le territoire alentour qu'il nomme **Canada** (de l'iroquois kanata, village), le 10 juin 1534, **sous un carré décroissant "exact" Éris 4° 25' Taureau et Pluton 4° 10'R Verseau**. Cependant, les colons européens apportèrent de nombreuses maladies qui, par les routes commerciales, se propagèrent rapidement au sein des populations autochtones, faisant des ravages parmi celles-ci. D'autre part, la compétition pour les territoires, les bases navales, la fourrure et la pêche devenant de plus en plus féroce, maintes guerres éclatent impliquant les Français, les Hollandais, les Britanniques et les tribus amérindiennes. La présence française à Saint-Jean de Terre-Neuve se terminera en 1762, c'est-à-dire lors de la conjonction Éris - Pluton débutant donc le cycle actuel !...

Or la Cour de justice de l'Union européenne (CJUE) a ouvert les portes du CETA en approuvant le mécanisme d'arbitrage comme étant compatible avec le droit européen, le 30 avril 2019, également **sous un carré décroissant "exact" Éris 23° 49' Bélier et Pluton 23° 09'R Capricorne** ! Cependant cette fois, il semblerait que ce soient les Européens qui risquent plutôt des contaminations... On peut donc maintenant imaginer la suite et la fin de ce nouveau traité...

Éternel Retour...

N'oublions pas non plus le protestantisme qui rejetait des orientations prises par le catholicisme, et dont le luthéranisme s'est répandu dans toute l'Europe pendant cette période également. En excluant toute idée de religion bien sûr, le clergé détenant alors aussi d'ailleurs le pouvoir politique, les gilets jaunes qui rejettent également les orientations du libéralisme drastique actuel, sont sans doute à mettre en parallèle avec les protestants. La répression sans être aussi sanglante qu'à cette époque n'en pas moins des plus violentes.

Guerre de religion d'autre part que nous subissons à travers les attentats terroristes dus aux conflits avec les pays islamiques qui couvrent bien sûr les intérêts économiques et financiers...

En cette année, nous vivrons **2 autres carrés décroissants "exacts" Éris Bélier et Pluton Capricorne**, en janvier/février, puis juin.

En 2021, à nouveau 2 autres en janvier, puis en août/sept.

Et en janvier/février 2022, un dernier **un carré décroissant "exact" Éris Bélier et Pluton Capricorne**. Mais ces aspects ne seront définitivement terminés que vers la fin 2024.

Le libéralisme risque donc d'être fortement ébranlé au cours de ce carré Éris - Pluton, espérons qu'il ne soit pas renforcé afin de pouvoir se maintenir. Car il faudra attendre la prochaine conjonction Éris - Pluton qui n'aura lieu qu'entre 2099 et 2134 en Taureau, pour voir la fin de ce système politique, économique et financier...

Décile décroissant Éris Bélier et Neptune Poissons

Le cycle Éris - Neptune arrive donc en fin de course. Il a débuté tout juste sous la Révolution française de 1848 qui met un terme à la royauté avec l'abdication de Louis-Philippe (1773-1894), le 24 février 1848, **sous une conjonction "exacte" Éris 0° 54'-Neptune 0° 15' Poissons**. Avec dans la lancée Louis-Napoléon Bonaparte élu représentant du peuple, puis premier président de la République française, le 10 décembre 1848, toujours **sous une conjonction "exacte" Éris 0° 23'-Neptune 0° 04' Poissons**. Napoléon III promoteur du libéralisme en France et de ...l'**expansion coloniale**.

En ce même mois, le **21 février 1848** (Éris 0° 51' conjonction "exacte" Neptune 0° 08' Poissons), paraît à Londres, *Le Manifeste du Parti communiste* de **Karl Marx** (1818-1883) avec la participation de son ami **Friedrich Engels** (1820-1895).

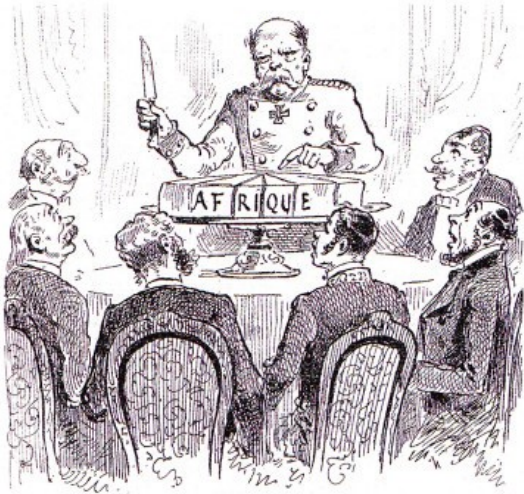
En 1848, l'Europe connaît un ensemble de révolutions lié à une poussée des sentiments nationaux. Les peuples refusent les fidélités à telle ou telle dynastie pour s'appuyer sur une langue, une culture, une histoire ou des traditions communes.

Avec tous ces événements concentrés sur cette conjonction "exacte" Éris-Neptune en une seule et même année, un nouveau profil politique est ainsi d'emblée posé. On s'aperçoit aussi que le libéralisme instauré par la conjonction Éris-Pluton, a tout d'abord largement engendré les sentiments nationaux. N'oublions pas que Neptune adore multiplier, donc vieille politique du *Diviser pour mieux régner*...

En parallèle encore, par antinomie (Éris...) au nationalisme, le concept d'**internationalisme** a émergé au **milieu du XIX^e siècle**. Il définit alors les relations entre les nations puis la collaboration dans des organisations internationales. Il se diffuse en Europe et aux États-Unis, dans le cadre du développement des États-nations et de l'expansion coloniale européenne. Par la suite, il prendra une connotation politique avec le mouvement des Internationales ouvrières dont le slogan « **Prolétaires de tous pays, unissez-vous** », dernière ligne du *Manifeste du Parti*

communiste de Karl Marx en devient l'un des principaux symboles, avec le drapeau rouge et les chants dont *L'Internationale*.

L'internationalisation des échanges permet en effet de fournir des débouchés à l'industrie et d'accéder à des matières premières absentes du sol national. Cette évidence a encouragé le colonialisme, qui va dans le sens de Neptune.



LA CONFÉRENCE DE BERLIN

A chacun sa part, si l'on est bien sage.

« À chacun sa part »

(Caricature de Draner parue dans *L'Illustration* du 3 janvier 1885.)
La conférence de Berlin : le chancelier Bismarck partageant le gâteau africain.



Dessin de Patrick Chappatte - 2010 avec Éris Bélier sextil décroissant Neptune Verseau.
© Chappatte – www.globecartoon.com/dessin

Conférence de Berlin finit le 26 février 1885, avec Éris 16° 53' Poissons sextile croissant Neptune 20° 45' Taureau.

Plus tard, avec la disparition des colonies, le libéralisme finira par aboutir à la mondialisation toujours dans la perspective de Neptune.

En cette année, nous vivons **2 déciles décroissants "exacts" Éris Bélier et Neptune Poissons**, en février, puis octobre.

Il est clair qu'actuellement la mondialisation asphyxiant (Neptune à la fois) tous les pays, arrive effectivement à son terme. On assiste à une volonté de revenir au plus local. Déjà la régionalisation est réclamée dans certaines régions, la Catalogne, l'Écosse. De même des « entités régionales ou urbaines » apparaissent... Alors que le cycle actuel Éris - Neptune va prendre fin dans les années 2033 à 2043, leurs **conjonctions "exactes" s'étalant entre 27° 40' et 28° 05' Bélier de juin 2037 au début janvier 2039**, les États nations risquent de disparaître petit à petit au cycle suivant.

Dernière conjonction Éris Bélier - Uranus Taureau

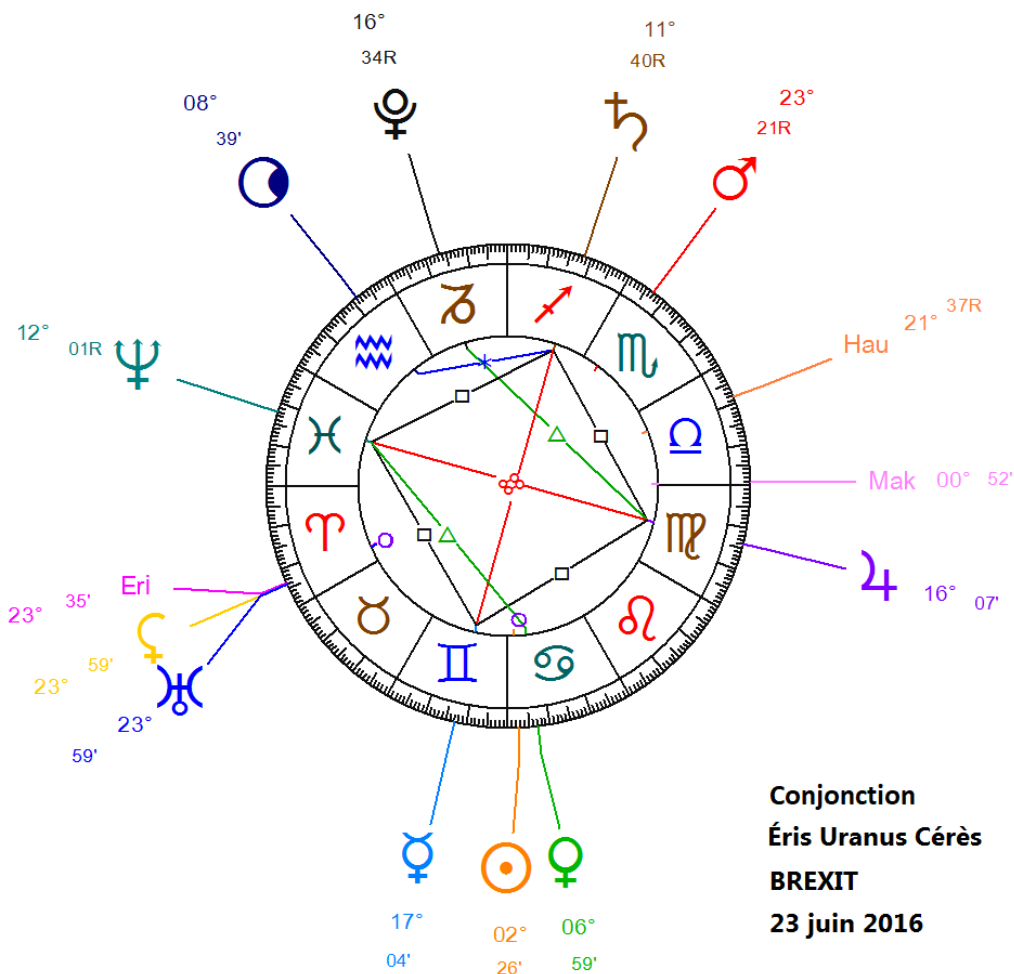
Le cycle Éris - Uranus avait commencé entre 1924 et 1930, avec des conjonctions "exactes" de 0° 25' à 1° 05' Bélier, entre mi-avril 1927 et fin janvier 1928. Il est marqué par l'entrée en vigueur des **accords de Locarno**, qui a eu lieu le 10 septembre 1926 (**Éris 0°44'R Bélier conjonction Uranus 27° 53'R Poissons**). Suite à la Première Guerre mondiale (1914-18), ces accords devaient engendrer une « Europe nouvelle ».

Il faudra attendre ensuite le lendemain de la Seconde Guerre mondiale (1939-45) pour que l'Europe cherche un moyen de consolider la paix, et pour que le principe d'une « Europe unie » soit à nouveau posé. Approuvée le 3 juin 1950 (**Éris 7° 41' Bélier carré croissant Uranus 3° 47' Cancer**) par la France et l'Allemagne, ainsi que par la Belgique, l'Italie, le Luxembourg et les Pays-Bas, et les 26-28 août 1950 (**Éris 7° 31'R/30'R Bélier carré croissant Uranus 8° 24'/29' Cancer**) par l'Assemblée du Conseil de l'Europe, la **Communauté européenne du**

charbon et de l'acier (CECA), assurera en fin des liens économiques et sociaux tellement étroits afin de rendre la guerre impossible. Après plusieurs élargissements, le 7 février 1992, sous un **carré décroissant Éris 16° 49' Bélier et Uranus 15° 50' Capricorne** (qui ne peut apporter que pauvreté, révoltes, aversion et déception), le **traité de Maastricht** crée l'**Union européenne** qui remplace la **Communauté économique européenne** (CEE).

L'U.E. continuera à s'élargir et se renforcer jusqu'à l'entrée en vigueur du **traité de Lisbonne**, le 1er décembre 2009 (**Éris 21°03'R Bélier semi-sextile décroissant Uranus 22°42' Poissons**). Traité dont les bases avaient fait l'objet de référendums dans les différents pays de l'U.E. en 2005, et qui avait été rejeté par la France et les Pays-Bas...

Le Brexit, résultat du référendum au Royaume-Uni de sortir de l'Union européenne, le 23 juin 2016, sous une **conjonction "exacte" Éris 23° 35' - Uranus 23° 59' Bélier**, semble donc, lui, sonner le glas de l'association politico-économique des États européens...

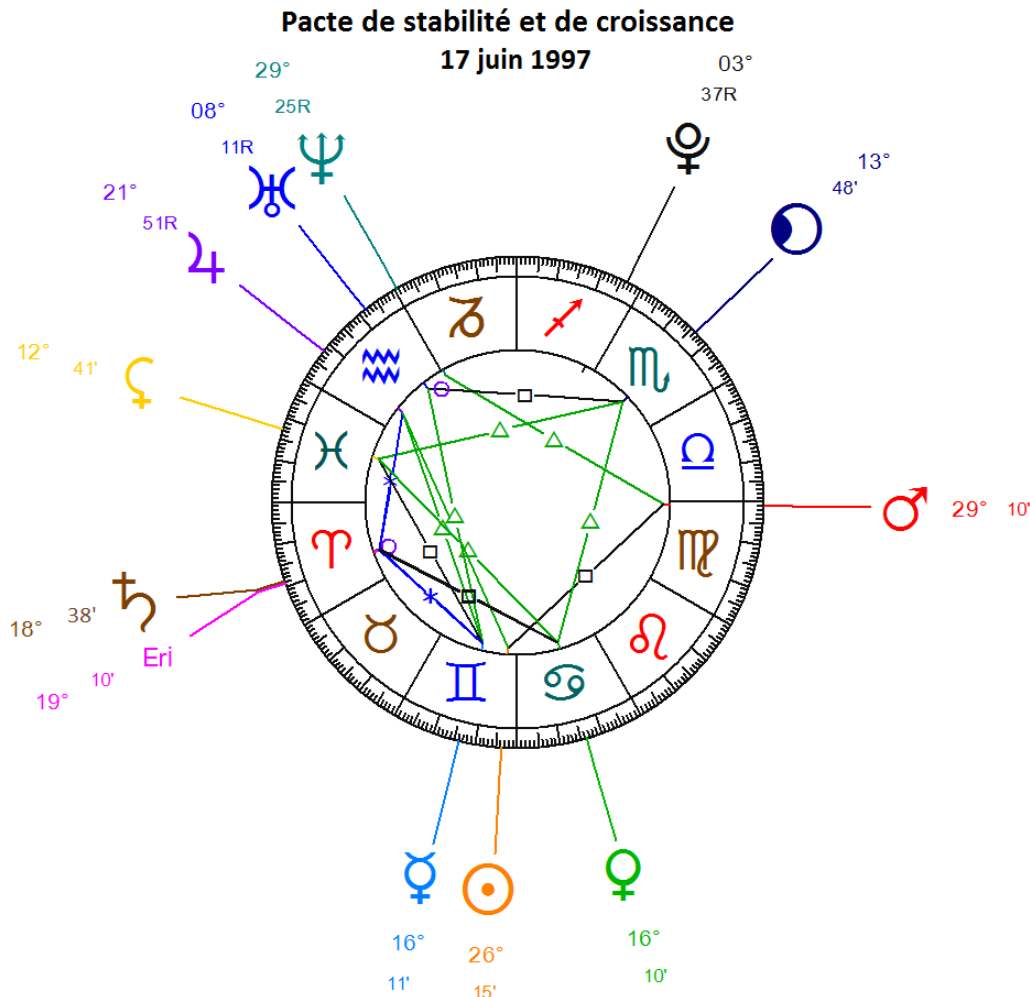


La **conjonction Éris Bélier et Uranus Taureau prend définitivement fin en février** de cette année. Le prochain cycle Éris - Uranus devrait préparer une nouvelle géopolitique dans la perspective d'entités régionales ou urbaines qui se multiplieront sans doute donc au cours du prochain cycle Éris - Neptune.

Carré décroissant Éris Bélier et Saturne Capricorne

La conjonction Éris - Saturne s'est déroulé alors qu'à Amsterdam, le 17 juin 1997 (**Éris 19° 10' conjonction "exacte" Saturne 18° 38' Bélier**) pour convaincre les Allemands d'abandonner le Deutsche Mark, **Helmut Kohl** (1930-2017) obtient de ses partenaires européens qu'ils concluent un « pacte de stabilité et de croissance » (PSC) fondé sur la limitation des déficits budgétaires et de la création monétaire nécessaire pour les financer. Ce

pacte annonce les critères économiques qu'un État membre doit remplir afin de passer à la monnaie unique. Il vise par ailleurs à la convergence des économies européennes et à l'harmonisation fiscale. Il a acquis une valeur normative par deux règlements du Conseil de l'Union européenne du 7 juillet 1997 sous la **conjonction "exacte" Éris 19° 13' - Saturne 19° 48' Bélier**). Le PSC prolonge l'effort de réduction des déficits publics engagé en vue de l'adhésion à l'Union économique et monétaire (UEM) et l'institution de l'euro. La Banque centrale européenne (BCE) et dans sa lancée l'euro, étaient en route !



Le traité d'Amsterdam a été signé le **2 octobre 1997** (Éris 18° 46'R conjonction Saturne 17° 31'R Bélier). Son objectif était de créer un « espace de liberté, de sécurité et de justice », ébauchant le principe d'une coopération judiciaire, qui sera réaffirmé lors du Conseil européen de Tampere en octobre 1999. L'Europe gère désormais la quasi-intégralité des thèmes centraux à la place des États : les questions d'immigration, de sécurité, d'environnement, de santé, d'éducation et de privatisations notamment.

Le 1er mai 1998 (Éris 19° 01' conjonction Saturne 25° 37' Bélier), le Conseil européen, réunissant les chefs d'État ou de gouvernement, décide de la liste des onze pays qui feront partie de l'Union économique et monétaire ou zone euro : Allemagne, Autriche, Belgique, Espagne, Finlande, France, Irlande, Italie, Luxembourg, Pays-Bas et Portugal.

Cependant, suite à la crise financière de 2007-2010, les plans d'aide qui suivirent notamment pour la Grèce, sans compter la compétitivité avec les autres banques mondiales, la Banque centrale européenne est restée fragile. Le carré décroissant Éris et Saturne pourrait donc voir la BCE fortement secouée et affaiblie par l'essoufflement du libéralisme et par les nouvelles

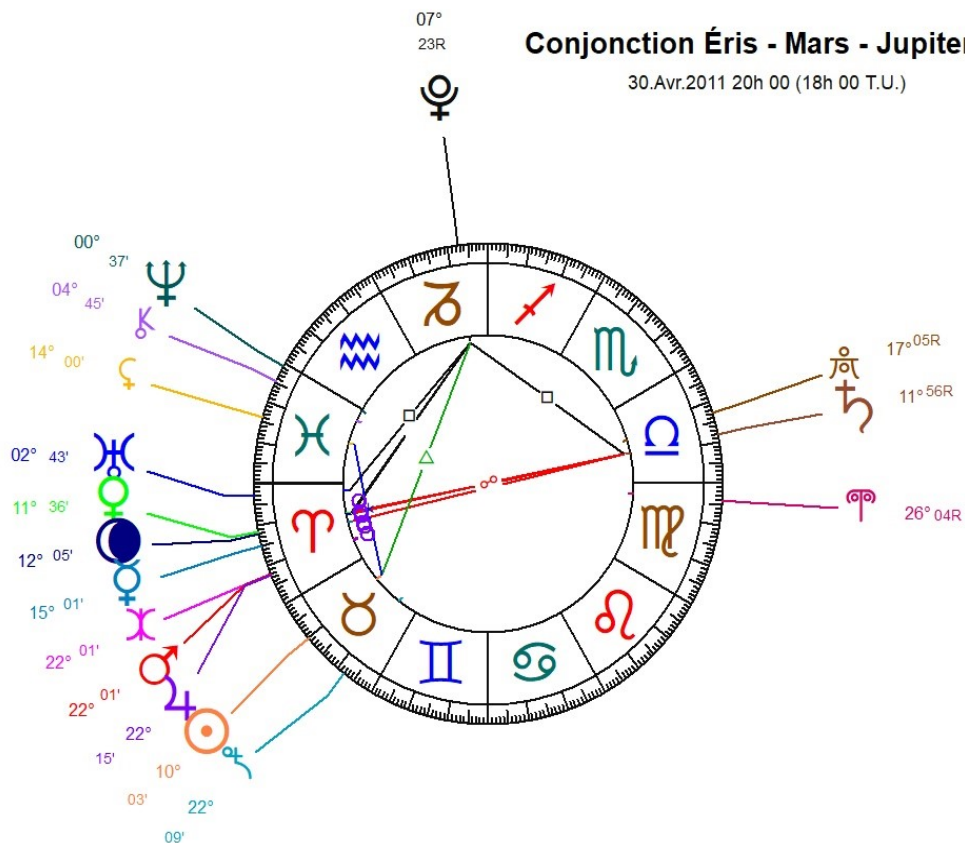
donnes et refontes monétaires mondiales, essentiellement du fait de l'essor de la Chine. L'euro pourrait bien être dévalué dans la tourmente...

Situation d'où découle entre autres, le problème actuel de l'âge de la retraite (Saturne) car les pensions à verser pèsent déjà, et pèseront trop lourd à l'avenir, dans la balance financière de la BCE en réalité. C'est-à-dire dans celle du libéralisme financier déterminé à se passer de l'État, et pour qui l'interventionnisme social en général serait finalement contre-productif même pour les plus pauvres... !

En 2020, nous vivons **un carré décroissant "exact" Éris Bélier et Saturne Capricorne**, en janvier. Il prendra définitivement fin en décembre cette année.

Carré décroissant Éris Bélier et Jupiter Capricorne

La **conjonction Éris - Jupiter** qui a commencé leur cycle actuel, a eu lieu entre 2011 et 2012, "exacte" fin avril 2011 avec **Éris-Jupiter 21° 59' Bélier**. Elle s'est déroulée lors du Printemps arabe, la première guerre civile libyenne, l'affaire Dominique Strauss-Kahn, mais aussi et de surcroît lors la **crise de la dette** dans la zone euro. Les crises ne cessent de se succéder depuis partout dans le monde confirmant un malaise de plus en plus croissant du libéralisme qui se durcit par contre-coup pour ne pas s'effondrer.



En 2020, nous vivons un **carré décroissant "exact" Éris Bélier et Jupiter Capricorne**, fin mars, fin juin et mi-novembre. Il annonce certainement une crise mondiale qui risque donc d'atteindre tout particulièrement l'Union européenne, sa Banque centrale, sa zone euro et bien entendu sa monnaie, l'euro.

Les temps forts de l'année

Ces carrés violents se montrent déjà meurtriers lors d'intempéries, tels déjà les incendies actuels en Australie, dus à un été anormalement chaud. Incidences du changement climatique qui ne sont pas à négliger...

- . En **janvier**, carré décroissant "exact" Éris Bélier et Saturne Capricorne.
Ainsi que, étalé sur **février**, carré décroissant "exact" Éris Bélier et Pluton Capricorne.
 - . Accompagné en **février** par un décile décroissant "exact" Éris Bélier et Neptune Poissons.
 - . Au **mois de mars**, la planète Mars rejoint la conjonction Pluton-Saturne-Jupiter en Capricorne, les carrés qu'ils formeront avec Éris seront donc d'autant plus forts lors de cette période. Et d'autant plus excessif que Jupiter Capricorne sera en carré décroissant "exact" à Éris Bélier...
Il faut s'attendre donc à un « Printemps » d'autant plus explosif en cas de crise, avec des risques de pénuries, et sans doute très répressif en cas de manifestations, de contestations...
Or les **15 et 22 mars**, auront lieu les **élections municipales** en France.
 - Le jour du 1^{er} tour (carte astrale page 1), **Éris 23° 34' Bélier** sera en **carré décroissant à Saturne 29° 28', Pluton 24° 35', Jupiter 22° 02' et Mars (l'étincelle) 19° 20' Capricorne !**
Or **Neptune 18° 40' Poissons** (les foules) sera en **sextile à Jupiter et Mars Capricorne !**
Et le **Soleil 25° 19' Poissons** sera en **sextile à Pluton et Saturne !**
La "rue", les foules vont se prononcer de façon majoritaire !
Le gouvernement semble recevoir une claque !
 - Le **22 mars**, **Éris 23° 38' Bélier** sera en **carré à Jupiter 23° 06' -"exact"-, Pluton 24° 42' et Mars 24° 11' Capricorne**. Les sextiles de Neptune Poissons ne seront plus.
Le **Soleil Bélier** sera en **sextile à Saturne 0° 03' Verseau** (changement) qui, lui, ne sera plus en carré à Éris, mais en **carré à Uranus Taureau** (retour à la nature).
Vénus 18° 34' dans son signe **Taureau** (la nature dans tous ses états) sera en **trigone à Jupiter, Pluton et Mars Capricorne**, et en **sextile à Neptune** (l'idéal, les masses) **18° 56' "exact"** et à la **Lune** (le rêve, mais aussi le peuple) en **Poissons**.
Les maires des partis écologistes ou à tendance écologiste, seront-ils largement élus ?
Les maires frondeurs notamment, qui ont pris des arrêtés anti-pesticides, auront-ils fait bouger les lignes par leur action de désobéissance civile ?...
Une volonté certaine du peuple en tout cas de plus de pouvoir local, et moins de pouvoir gouvernemental via l'Union européenne...
Si les peuples ne cèdent, les gouvernements seront obligés de lâcher du lest pour subsister.
Une refonte au moins ministérielle est très possible.
 - . En **avril** nouvelle **conjonction du Soleil avec Éris Bélier** qui renforceront donc les carrés avec les trois autres planètes accompagnées de la Lune le 14.
 - . En **juin**, de nouveaux carrés décroissants "exacts" Éris Bélier à Pluton et Jupiter Capricorne.
 - . En **août**, première **conjonction "exacte" Éris - Mars Bélier** le 17, en trigone "exact" Soleil-Mercure Lion, période de vacances, mais des décisions du gouvernement pourraient être prises, suite aux événements du printemps, ou pic de chaleur, ... ?
 - . En **octobre**, second décile décroissant "exact" Éris Bélier et Neptune Poissons, et deuxième conjonction "exacte" Éris-Mars Bélier. Des mouvements de foules, peut-être aussi de populations, des vagues d'émigrés ...
 - . En **novembre**, nouveau carré décroissant "exact" Éris Bélier et Jupiter Capricorne.
 - . En **décembre**, fin des carrés décroissants "exacts" Éris Bélier et Jupiter-Saturne Capricorne.
Éventuel retour au calme. Troisième conjonction "exacte" Éris - Mars Bélier en trigone Soleil-Mercure Sagittaire, fêtes de fin d'année plutôt pleines d'élan. Une page semble se tourner...
- Au cours de cette année 2020, n'omettons pas non plus les attentats malheureusement, qui ont pour origine les guerres au Proche-Orient, et qui minent continuellement l'UE ...
Année particulièrement violente, revendicatrice, contestataire. Le peuple paraît déterminer à ne pas céder face aux injustices sociales. Il est d'autre part conscient des directives à prendre pour pallier au changement climatique principalement. Les gouvernements devront arrondir grandement les angles...

Aparté plus réjouissante

Comme l'avait prédit **André Barbault** (1921-2019) dès 2009, une crise s'annonce donc en 2020. Cependant, il ajoutait qu'il y aurait une **accalmie en 2025** car Saturne et Neptune tous deux en conjonction en Bélier, seront en sextile croissant à Pluton Verseau et sextile à Uranus fin Taureau/Gémeaux.

(André Barbault - *L'astrologie au cœur*, une production Fabrice Maze, avec le concours de Fabrice Pascaud -

Disponible sur le site :

<http://www.sevendoc.com/index.php?alias=recherche&function=productDetail&insidefile=detailsProduit.html&oidprod=PRODUCTS%3A5kz4qesvpkco&fbclid=IwAR3gm9-7z8k7i3ArnHQ9u58BHjTbVHnosVT3qeYgadFHgb2pUYcMQGYDC8w>)

De fait, détente constructive et active, régénération et renouveau devrait être au programme en cette année-là.

D'autant plus que cette année-là, Éris n'aura d'aspect avec aucune de ces planètes !

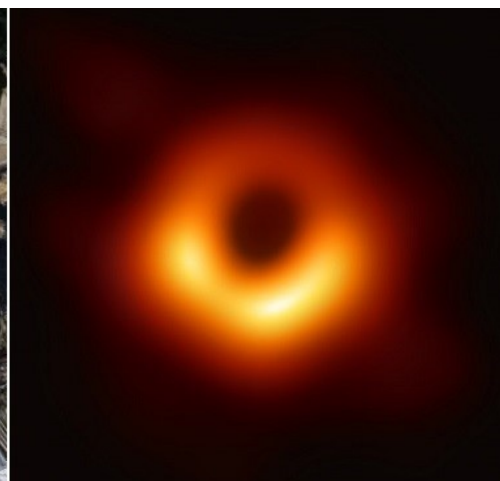
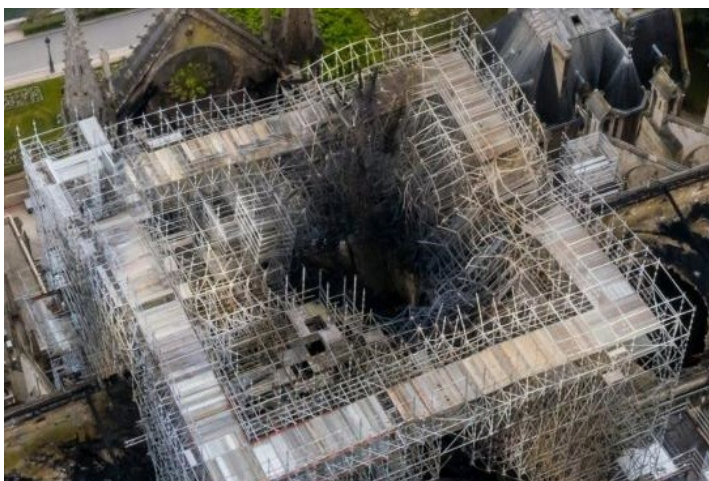
Conclusion

En cette grande "croisée" actuelle des aspects d'Éris avec Pluton, Saturne et Jupiter, après la rencontre d'Uranus, Éris va nous proposer un combat, un effort pour nous surpasser, afin de pouvoir passer à une étape supérieure aussi bien collective qu'individuelle puisque nous avons tous Éris en Bélier où elle se situe depuis 1922 et n'en sortira définitivement qu'en 2048 (du moins jusqu'à sa prochaine révolution solaire).

Est-ce "hasard", si nous avons pu "voir" **Pluton**, le Grand Transmutateur, nous accueillir de grand cœur aux portes de la ceinture de Kuiper, grâce la sonde *New Horizons* qui l'a survolé le 14 juillet 2015, sous la **conjonction Éris 23° 25' - Uranus 20° 27' Bélier, en trigone croissant à Jupiter 24° 09' - Vénus (!) 28° 37' Lion, et en carré au Soleil 21° 40' Cancer.**

Est-ce "hasard", si *New Horizons* encore, a survolé **(486958) Arrokoth** (anciennement surnommé « Ultima Thulé ») le 1er janvier 2019, toujours sous la **conjonction Éris 23°R - Uranus 28° 37'R Bélier, en carré à Pluton (!) 20° 36' Capricorne**, et devient ainsi le plus lointain objet exploré par l'humanité, car photographié et vu par tous.

Est-ce "hasard" encore, si le monde entier a pu "voir" pour la première fois un **trou noir**, celui de M87*, le 10 avril 2019, sous la **conjonction Éris 23° 36' - Soleil 20° 23' Bélier (et Uranus 1° 49' Taureau), en carré décroissant à Pluton 23° 06' "exact" - Saturne 20° 13' Capricorne, trigone décroissant à Jupiter 24° 21' Sagittaire, et sextile Lune (l'humanité) 21° 52' Gémeaux** (les messagers). Alors que quelques jours plus tard, **Notre-Dame** est ravagée par un incendie, le 15 avril 2019, donc toujours sous la **conjonction Éris 23° 39' - Soleil 25° 25' Bélier (et Uranus 2° 07' Taureau), en carré décroissant à Pluton 23° 08' "exact" - Saturne 20° 21' Capricorne, trigone décroissant à Jupiter 24° 19'R Sagittaire.** Émotion mondiale.



Moment donc des plus symboliques. Même si Notre-Dame est reconstruite, elle ne sera jamais plus comme avant... Le passé doit mourir comme nous tous, pour laisser place à l'avenir, aux générations futures. On ne peut rester accrocher à ses habitudes, aux temps anciens, pour notre propre évolution, pour l'évolution de l'humanité entière. Heureusement d'ailleurs car nous serions restés à l'âge si dur des premiers hommes.

Nous sommes à une période de déséquilibre, tiraillés en un lourd passé (Saturne) qui n'est plus adapté, et l'Avenir qui ne demande qu'à éclore (Uranus en Taureau). Il s'agit par conséquent de changer, de nous corriger, de nous rectifier, de s'adapter pour passer à un autre monde.

Déjà une prise de conscience émerge parmi les populations. Alors levons les manches comme nous le conseille Éris, même si des sacrifices, des manques sont à craindre, même si des luttes, des combats sont à mener, ... Car il s'agit de choisir maintenant la Bonne Voie. Non celle de notre petit cœur qui a ses raisons parfois égoïstes, qui commet souvent des erreurs humaines, « trop humaines » (Nietzsche). Abandonner également surtout la voie purement matérielle, matérialiste. Car il s'agit de nous "surpasser", afin d'opter pour la voie la plus équilibrée possible. Car Éris domine certainement le signe de la Balance. Elle nous pointe une voie plus humaine, humaniste, emplie de solidarité, de tolérance, en un mot d'amour.

Voie, espérons-le, plus spirituelle...

Carmela Di Martine
Début janvier 2020

Icono

. François 1er –Charles Quint par Sebastiano Ricci :

<https://commons.wikimedia.org/w/index.php?curid=158336>

. Emmanuel Macron et Angela Merkel, décembre 2019 :

<https://www.theguardian.com/world/2020/jan/02/can-merkel-and-macron-get-franco-german-relations-back-on-track>

. Caricature « Conférence de Berlin », 1885 :

<http://museclio.over-blog.com/article-cours-histoire-1ere-le-temps-des-dominations-coloniales-1-101809479.html>