

Derniers cycles planétaires de Pluton, Neptune, Uranus, Saturne et Jupiter avec Éris

Avec toute ma reconnaissance à André Barbault qui à travers ses ouvrages, m'a initiée à l'astrologie. Grâce à sa théorie des cycles planétaires, j'ai réalisé cet article.

Carmela Di Martine

Carmela Di Martine

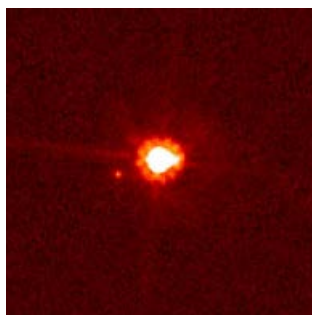
4

Le dernier cycle Saturne - Éris

(par rapport à 2020)

1997-2028

« La Banque européenne »



Le cycle Saturne – Éris

En 2020, le carré d'Éris (23° Bélier) avec **Saturne** (23° Capricorne) est **décroissant**. Tout comme pour Pluton étudié auparavant, Saturne arrive aux trois quarts du parcours de son cycle actuel avec Éris. Il annonce donc certainement un coup dur porté à une situation constituée lors de leur conjonction. Remontons à nouveau le temps ...

Commençons par rappeler ce qui s'était passé au carré décroissant Éris – Saturne de leur cycle précédent.

• **Carré décroissant Éris** (16° à 16°30' Bélier) - **Saturne** (10° à 22°30' Capricorne) **de leur cycle précédent.**

De février **1989** à décembre **1990**

Exact (Éris 16° 15' Bélier – Saturne 16° 15' Capricorne) en janvier **1990**.

- **15 février 1989 : Retrait de l'armée rouge d'Afghanistan.**
- **Mars 1989 : Crise de la dette en Amérique latine.**
- **Mai 1989 : La Chine et l'URSS reprennent des relations normales** après une éclipse de trente ans.
- **9 novembre 1989 : Chute du mur de Berlin marquant la fin symbolique de la guerre froide.**
(Voir Carré décroissant Éris - Neptune, carte astro page 48)

Vue du mur en 1986,
la partie ouest couverte de graffitis
et de peintures murales. ->



- **Décembre 1989 :**
 - . **Charte européenne des droits sociaux fondamentaux.**
 - . **Royaume-Uni :** Refus de ratification de cette charte. Début d'une sérieuse **récession économique**. Affaiblissement de l'autorité politique de Margaret Thatcher.
 - . **Portugal :** Privatisation des entreprises nationalisées.
- **16 décembre 1989 :** Début de la **Révolution roumaine**.
- **25 décembre 1989 :** Au **Mexique**, le gouvernement **Carlos Salinas de Gortari** (1948-) accélère la privatisation des entreprises nationalisées et prend des mesures pour inciter les étrangers à investir en leur permettant de contrôler entièrement les entreprises. En **Argentine**, 200% d'inflation par mois. Réforme fiscale. Création d'une taxe sur la valeur ajoutée.
- **31 décembre 1989 :** Au **Nakhitchevan** (actuel Azerbaïdjan), des centaines de manifestants, pour la plupart des réfugiés chassés d'Arménie voisine, demandent des terres nouvelles. En quelques heures, ils détruisent sur 130 kilomètres de frontière avec l'Iran, des dizaines de postes frontaliers, des centaines de pylônes et bornes frontières.

- **1990** : Création de la **Banque européenne pour la reconstruction et le développement**.
- **19 juin 1990** : **Conventions de Schengen** pour l'ouverture des frontières entre les pays européens signataires.
- **5 juillet 1990** : **Pacte de Varsovie**, l'OTAN ouvre ses portes aux pays de l'Est et à l'URSS.
- **2 août 1990** : Début de la **guerre du Koweït** (1990-1991). Les troupes irakiennes de Saddam Hussein envahissent le Koweït.
- **3 octobre 1990** : **Réunification effective de l'Allemagne**.
- **19 novembre 1990** : **Conférence sur la sécurité et la coopération en Europe**. D'énormes quantités d'armes (non-nucléaires) doivent être détruites entre 1992 et 1995.
- Le début des années 1990 marque la **naissance de l'aspect le plus connu d'Internet : le web qui fit tomber les barrières entre les peuples**.

À remarquer avec ce carré décroissant Éris-Saturne, la *chute* du *mur* de Berlin qui met fin à la *guerre froide*, caractéristiques très saturniennes, d'autant plus que Saturne est dans son signe Capricorne. Tout comme la *sérieuse récession* économique au Royaume-Uni et l'*affaiblissement* de l'*autorité* politique de Margaret Thatcher.

On peut se demander si la chute du mur de Berlin, les privatisations en Amérique latine, l'inflation en Argentine... n'auraient pas été provoquées pour renflouer le capitalisme et masqueraient en réalité déjà son affaiblissement.

En 2020, on peut s'attendre par conséquent à un même genre d'opérations pour relever le libéralisme qui allumera d'autres éternels conflits, provoqueront d'autres crises migratoires... avec risque de fortes et plus dures contestations.

> **À noter aussi** : Lors de sa révolution solaire précédente, Saturne a été à **29° Capricorne à 0° Verseau** en janvier - février puis en septembre - octobre **1991**, positions qu'il aura également en 2020.

- **28 février 1991** : **Fin de la guerre du Golfe**.
- **Effondrement du bloc soviétique et du système communiste**. Un grand nombre de pays se convertissent au libéralisme. (Or, **Saturne se trouvait également à 29° 16' Capricorne le 12 avril 1961**, jour du premier vol spatial habité par un Soviétique, **Youri Gagarine** (1934-1968). Exploit qui marqua le triomphe et l'apogée du modèle communiste.



Les Etats-Unis restent alors la seule hyperpuissance dans le monde. C'est la victoire totale du libéralisme.

Dessin de Patrick Chappatte

© Chappatte – www.globecartoon.com/dessin

• **Conjonction Éris** (18° à 18°30' Bélier) - **Saturne** (8° à 28°30' en Bélier)

Du 15 mars **1997** au 11 février **1999**, débutant leur cycle actuel.

Exacte (18°-19° 12' Bélier) les 26 juin, 12 septembre 1997 et 3 mars 1998.

Communauté des États indépendants (CEI)

La **conjonction** exacte précédente de Éris et Saturne (11° 17' Bélier en compagnie de Mars 11° 11') s'était située en **mars 1968**. C'est-à-dire non seulement au début des mouvements dits de « mai 68 » en France, mais surtout au moment déclencheur du « **Printemps de Prague** » qui marque une des plus graves crises de l'époque de Brejnev (dirigeant soviétique de 1964 à 1982), lorsque les tentatives de la Tchécoslovaquie de construire un « socialisme à visage plus humain » sont finalement réprimées par les forces du pacte de Varsovie (alliance des pays d'Europe centrale). Nous venons de l'analyser, au carré décroissant Éris-Saturne, ce cycle aboutira comme écrit précédemment en 1989 à la chute du mur de Berlin et en 1991 à l'effondrement du bloc soviétique.

Carte des dernières divisions administratives des Républiques de l'URSS (1989)



- En **1997**, la **Communauté des États indépendants**, entité intergouvernementale composée de 9 des 15 anciennes républiques soviétiques, subit une grande dépression. La production des pays de la CEI n'a cessé de baisser depuis 1989. Des pans entiers de l'économie travaillent très en dessous de leurs capacités ; à part les industries extractrices d'hydrocarbures (surtout le gaz naturel), toutes les branches manufacturières voient leurs ventes s'effondrer. Le repli sur soi de chaque république, l'inconvertibilité des monnaies cloisonnent le vaste marché intérieur de l'ex-URSS. Les usines spécialisées ont du mal à exporter vers les républiques voisines qui étaient leurs clientes, et à s'approvisionner en consommations intermédiaires auprès de leurs anciens fournisseurs.

Le système des échanges se bloque progressivement. Les équipements vétustes ne peuvent être remplacés, faute de marges bénéficiaires suffisantes pour investir. L'effondrement de la production entraîne la chute du pouvoir d'achat. La consommation intérieure s'effondre. La demande étrangère de gaz, de pétrole et de minéraux procure aux pays détenteurs de gisements des surplus à leur balance commerciale.¹

Le **27 mai 1997**, une charte sur la sécurité mutuelle est signée entre l'OTAN et la Russie.

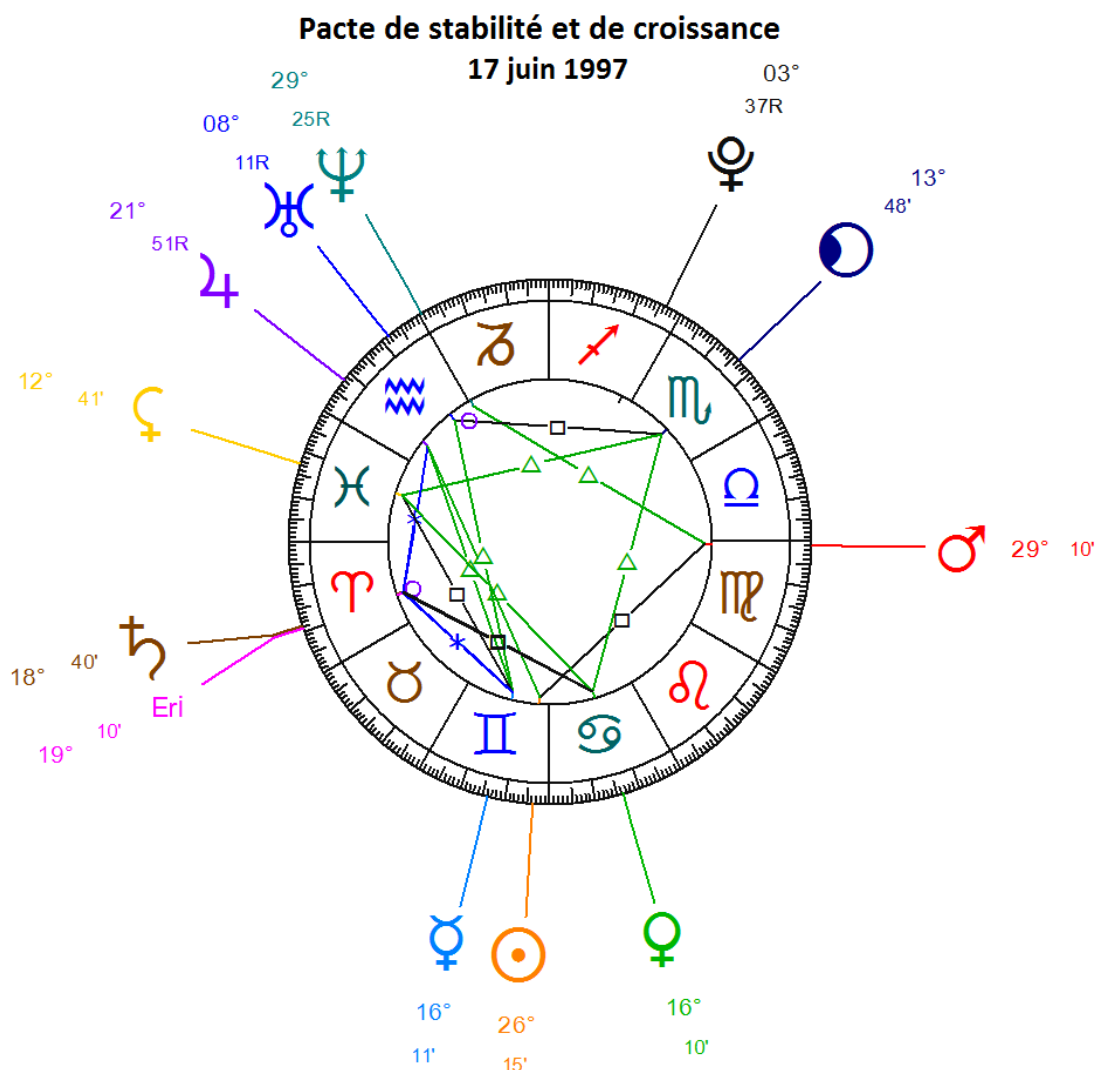
Le **20 juin 1997** : Admission de la Russie au G7, qui devient ainsi le G8.

Le **13 juillet 1998** : La Russie obtient un accord d'aide du **FMI** et de la Banque mondiale.

Le **17 août 1998** : Effondrement du système monétaire et financier russe, suspension du remboursement de la dette du pays.

Union européenne

- Le **17 juin 1997**, pour convaincre les Allemands d'abandonner le Deutsche Mark, Helmut Kohl obtient de ses partenaires européens qu'ils concluent un « **pacte de stabilité et de croissance** » (3 mots clés très "saturniens", à suivre donc aux transits suivants avec Éris) fondé sur la limitation des déficits budgétaires et de la création monétaire nécessaire pour les financer.¹ Ce pacte annonce les critères économiques qu'un État membre doit remplir afin de passer à la monnaie unique. Il vise par ailleurs à la convergence des économies européennes et à l'harmonisation fiscale.



- Le **traité d'Amsterdam** a été signé le **2 octobre 1997** et est entré en vigueur le **1^{er} mai 1999**. Il a modifié le traité instituant la Communauté européenne (traité CE) et le traité sur l'Union européenne (ou traité de Maastricht, traité UE). Son objectif était de créer un « espace de liberté, **de sécurité** et de justice », ébauchant le principe d'une coopération judiciaire, qui a été réaffirmé lors du Conseil européen de Tampere (1999). C'est dans ce traité qu'apparaît pour la première fois l'expression **développement durable**.²
- En **mai 1998**, le Conseil européen, réunissant les chefs d'État ou de gouvernement, décide de la liste des onze pays qui feront partie de l'Union économique et monétaire ou zone euro : Allemagne, Autriche, Belgique, Espagne, Finlande, France, Irlande, Italie, Luxembourg, Pays-Bas et Portugal. Le Royaume-Uni et le Danemark préfèrent encore attendre en vertu de la clause d'*opting out*. La Grèce n'est pas retenue car elle ne respecte pas les critères de convergence (elle rejoindra la zone euro le 1^{er} janvier 2001). La Suède se prononce contre une adhésion à l'UEM dans l'immédiat. Wim Duisenberg est nommé président de la Banque centrale européenne.
- La **Banque centrale européenne** est l'institution monétaire de l'Union européenne.



Il s'agit d'une institution d'essence fédérale. Elle a été établie le **1^{er} juin 1998**. Son siège est à Francfort-sur-le-Main. Elle est chargée d'émettre l'euro comme monnaie commune et unique, de définir les grandes orientations de politique monétaire de la zone euro et de prendre les décisions nécessaires à sa mise en œuvre : c'est-à-dire de maintenir le pouvoir d'achat de l'euro et donc la stabilité des prix. (Cette zone comprend actuellement les 19 pays de l'Union européenne qui ont introduit l'euro depuis 1999.)³

Symbole de l'euro devant le siège de la BCE.

- Le **1^{er} novembre 1998**, la Cour européenne des droits de l'homme est rendue **permanente**.

Économie :

- **Juillet 1997 : Crise économique asiatique.** Elle touche d'abord l'Indonésie où le **FMI** impose une **politique d'austérité monétaire et de rigueur budgétaire, malgré l'instabilité** sociale et ethnique du pays. Elle a ensuite atteint les pays de l'Asie du Sud-est, puis s'est propagée avec une moindre ampleur à d'autres pays émergents : Russie, Argentine Brésil.
- Le **1^{er} janvier 1998** : Décision de l'OPEP (**Organisation des pays exportateurs de pétrole**), guidée par l'Arabie saoudite, de relever sa production de 10 %. Le prix du brut passe de 19 dollars le baril en **octobre 1997** à 12 dollars en août 1998. Il s'effondre jusqu'à tomber en dessous de 10 dollars en **février 1999**, mais en août, il remonte au-dessus de 20, pour atteindre 30 dollars en février 2000, l'OPEP ayant réussi à obtenir de ses membres le respect des engagements de réduction de production, alors que la demande mondiale se raffermie.

Le **22 mars 1998** : Début d'une baisse concertée de la production de pétrole, à la suite de la baisse des prix.

Le **20 août 1998** : Début de la **panique boursière** à la suite de la crise en Russie, Wall Street perd 15 %.

- En **septembre 1998** :

. Accord entre les bourses de Londres et de Francfort pour former une **place financière européenne**.

. **Krach** de toutes les places boursières (fin **septembre** début **octobre**).

- Le **30 novembre 1998**, la **Deutsche Bank** rachète Bankers Group, ce qui en fait le premier groupe bancaire mondial.

- Le **9 décembre 1998**, le baril de pétrole de Brent (Écosse) passe pour la première fois depuis douze ans sous la barre des 10 \$.

- Le **1^{er} janvier 1999** : Entrée en vigueur de la **nouvelle monnaie unique européenne, l'euro (€)** sur les marchés financiers. Sa parité avec les monnaies qu'elle remplace est fixée définitivement. Les billets et pièces n'entreront en circulation qu'en 2002.

- Le **11 janvier 1999** : Chute du rouble. ⁴



France :

- Le **10 février 1998 (Éris 18° - Saturne 16° Bélier)**: adoption du projet de loi sur la semaine de travail de 35 heures sous l'impulsion de Dominique Strauss-Kahn.

La réduction du temps de travail fait partie des idéaux traditionnels de la gauche. Le socialiste Paul Lafargue avait plaidé pour une réduction dès 1880, dans son livre *Le Droit à la paresse*. L'humaniste **Thomas More** le souhaite dans son livre *l'Utopie*, en 1516 (Éris 28° 30' Bélier lors de sa révolution solaire précédente).

- Le **13 juin 1998 (Éris 19° 30' Bélier, en début conjonction avec sa position de 1516)** : la loi sur les 35 heures de Martine Aubry, ministre de l'Emploi et de la Solidarité, est adoptée, malgré une vigoureuse opposition du patronat. Elle est applicable à partir du 1^{er} janvier 1998 dans les entreprises de plus de vingt salariés et obligatoire au 1^{er} janvier 2002 dans toutes les entreprises.

- **Le 11 mai 1998** : La première pièce en euro est frappée.



Le ministre de l'Economie, Dominique Strauss-Kahn, lance la frappe du premier euro en Europe à l'atelier de Pessac (Gironde).

Symbole de la construction européenne, facteur de dynamisme de l'économie, l'euro sera la monnaie commune à 11 pays (sur les 15 qui composent l'Union européenne en 1998). Les pièces et les billets seront introduits le 1er janvier 2002. ⁵

Face commune pièce de 1 euro – 1^{ère} série de 1999 à 2006

Après la création de la Banque européenne sous le carré décroissant Éris - Saturne Bélier de leur cycle précédent (aspect peu propice à la pérennité), lors de cette conjonction Éris-Saturne en Bélier on assiste donc davantage à la mise en place de la zone euro.

• **Sextile croissant Éris (20° 10' Bélier)-Saturne (16° 10'-24° 10' Gémeaux)**

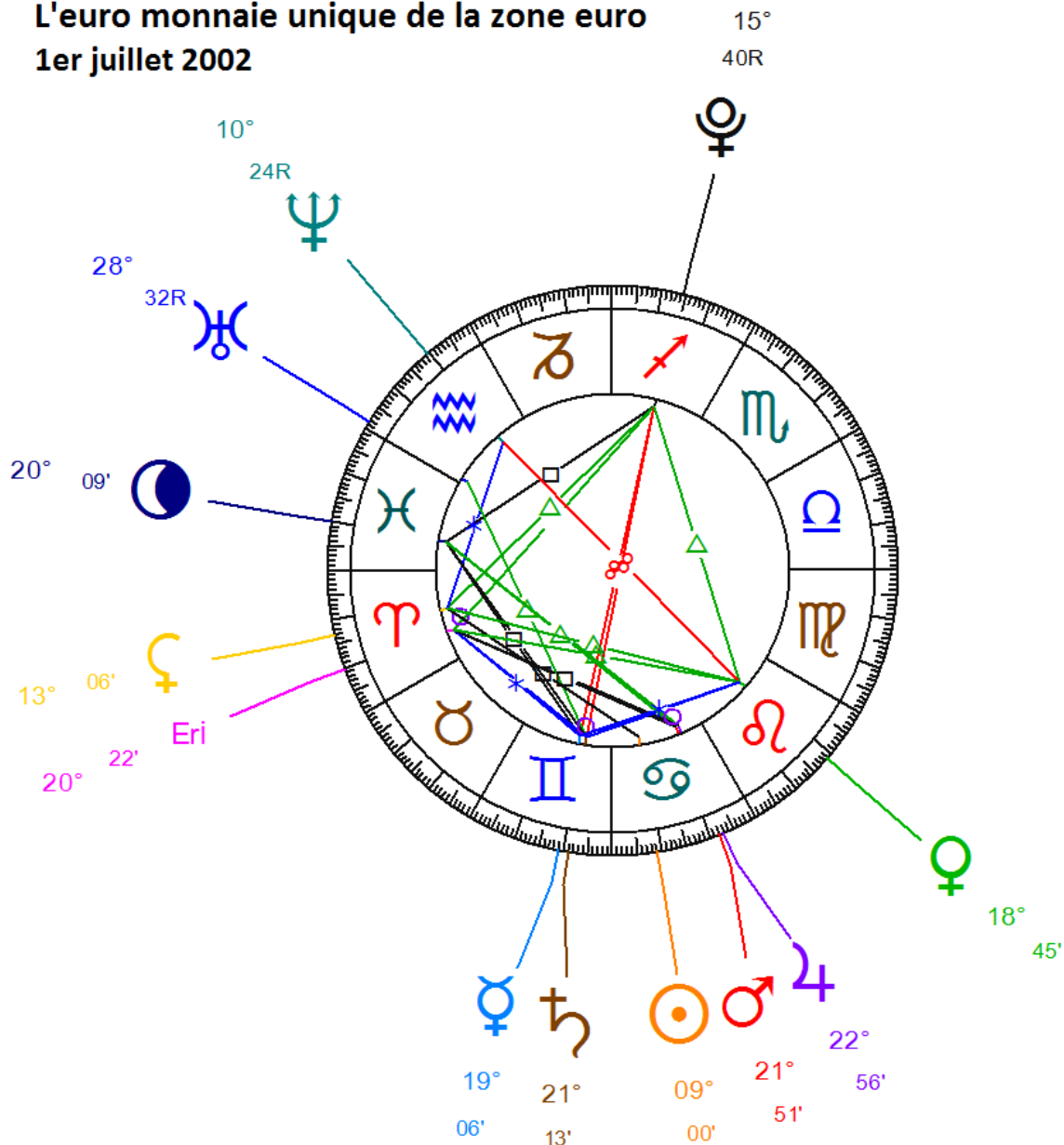
De mai à juillet **2002**, puis janvier à avril **2003**.

Exact (Éris 20°17' Bélier – Saturne 20°17' Gémeaux) en juin 2002.

- **2002** est l'année du **lancement officiel de l'euro** en pièces et en billets dans douze pays sur les quinze de l'Union européenne (sauf le Royaume, le Danemark et la Suède). L'euro est lauréat du Prix International Charlemagne.

Le 1^{er} juillet 2002, les monnaies nationales perdent leur cours légal.

**L'euro monnaie unique de la zone euro
1er juillet 2002**



- **1^{er} février 2003 : Entrée en vigueur du traité de Nice.** Signé le 26 février 2001 par les États membres de l'Union Européenne, il fixa les principes et les méthodes d'évolution du système institutionnel au fur et à mesure que l'UE s'élargit avec l'entrée des Pays d'Europe centrale et orientale (PECO).

• **Carré croissant Éris** (20° 50' à 21° Bélier) - **Saturne** (14° 50' à 27° Cancer)

De juin 2004 à juin 2005.

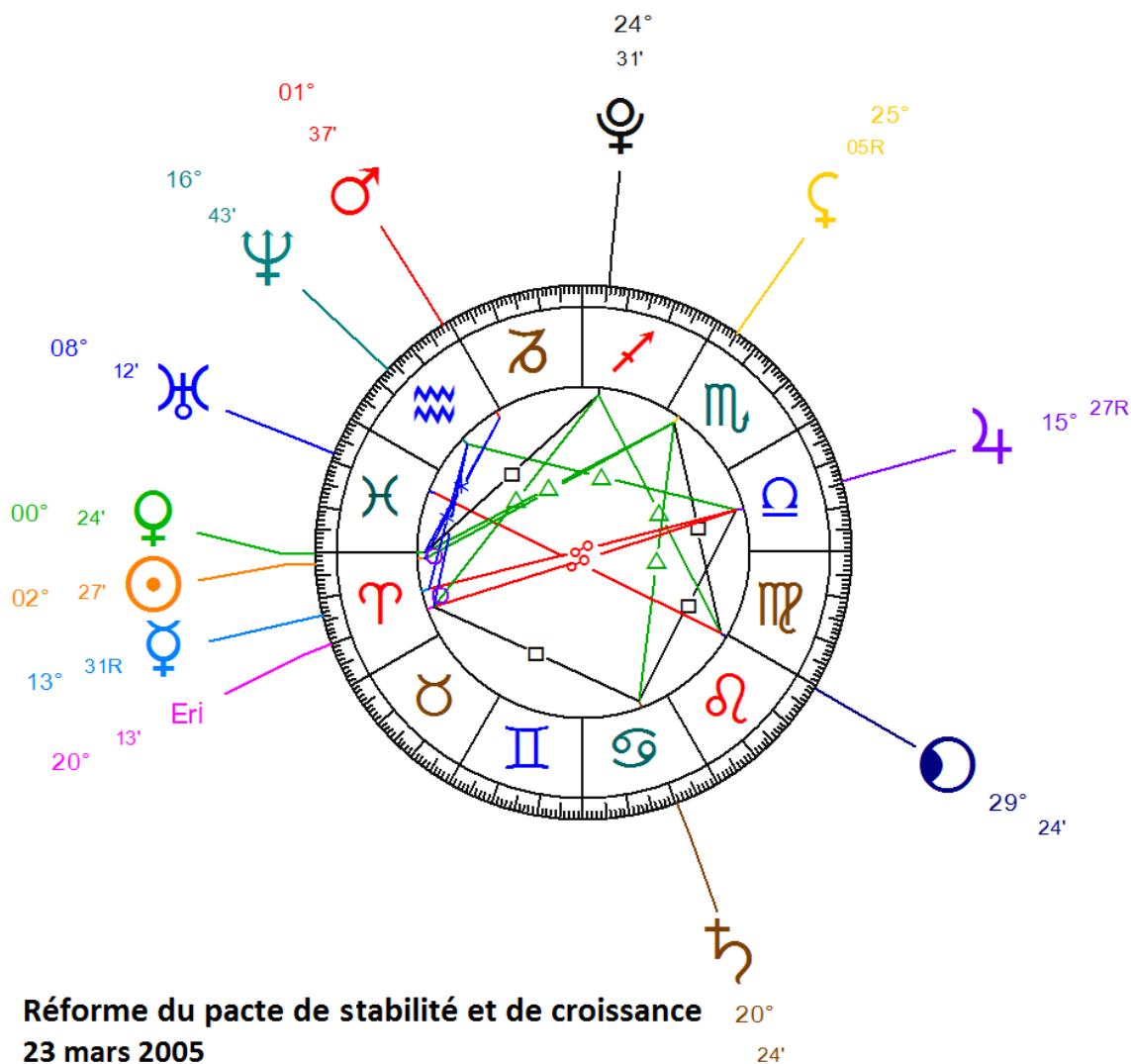
Exacte (Éris 20° 50' Bélier – Saturne 20° 50' Cancer) en août 2004 et mars 2005.

Union européenne :

- À la suite des travaux de la Convention sur l'avenir de l'Europe, dont il reprend l'essentiel, le Conseil européen adopte un **projet de « Constitution européenne »**, le **18 juin 2004**. Le **traité établissant cette constitution pour l'Europe**, appelé **traité de Rome II** ou **traité de Rome de 2004** (parfois abrégé *TECE* ou *TCE*) est signé à Rome par les chefs d'État et de gouvernement de l'Union européenne le **29 octobre 2004**. Il aurait dû entrer en vigueur le 1^{er} novembre 2006, à condition d'avoir été ratifié par chacun des vingt-cinq États signataires, ce qui n'a pas été le cas *in fine*.⁶ La France et les Pays-Bas l'ayant rejeté par référendum en 2005.

- **Réforme de 2005** pacte de « **stabilité et de croissance** »

Lors du Conseil européen des **22** (Saturne 20° 24'R Cancer) **et 23** (Saturne 20° 24' Cancer) **mars 2005**, les chefs d'États et de gouvernements de l'UE ont décidé de réviser le pacte de stabilité et de croissance. Selon la nouvelle mouture du pacte, les États membres doivent toujours maintenir leur déficit et leur dette publique en dessous des seuils fixés respectivement à 3 % et à 60 % du PIB.



Cependant les conditions du pacte ont été assouplies sur plusieurs points : les États membres pourront ainsi échapper à une « procédure de déficit excessif » dès lors qu'ils se trouvent en situation de récession alors que cette exemption n'était jusqu'alors accordée qu'aux États frappés par une crise de croissance sévère (entraînant une perte supérieure ou égale à 2 points de PIB). La décision d'engager une procédure de déficit excessif ne sera en outre prise qu'après examen d'un certain nombre de « facteurs pertinents », susceptibles d'entraîner la suspension de la procédure, et les délais seront également allongés.

On notera toutefois que la réforme du PSC de **mars 2005** constitue un simple accord politique, puisque le Conseil européen n'a pas compétence pour modifier un règlement du Conseil de l'Union européenne. Les deux règlements du 7 juillet 1997 fondant le PSC demeurent donc toujours en vigueur dans leur rédaction initiale.⁷

Guerre d'Irak

Le 20 mars 2003 la coalition menée par les Etats-Unis contre le Parti Baas de Saddam Hussein, envahit l'Irak. Les troupes américaines se retireront le 18 décembre 2011.

Économie

En **2004**, la **croissance mondiale a été la plus vive** depuis vingt ans. Elle s'est élevée à 5,1 %, après 4 % en 2003. Toutes les régions du monde et pratiquement tous les pays ont connu une accélération de leur croissance. Cette expansion générale est tirée par les Etats-Unis et les pays asiatiques.⁸

Astronomie :

- **2 mars 2004**, lancement de la sonde **Rosetta par l'ESA** (Agence spatiale européenne) en direction de la comète **Tchourioumov-Guerassimenko**. L'atterrisseur *Philae* se posera sur cette dernière en novembre 2014.
- **30 juin 2004**, la sonde **Cassini-Huygens** de la NASA traverse les anneaux de **Saturne** et en envoie les premières images.



Saturne et ses anneaux photographiés par la sonde Cassini en 2004.

Catastrophe

Le 26 décembre 2004, un des plus grands cataclysmes des temps modernes : un **tsunami** ravage l'intégralité de l'océan indien (Sumatra, Thaïlande, Inde, Sri Lanka, ...) tuant plus de 250 000 personnes.

• **Trigone croissant Éris** (21° 20'/30' Bélier) - **Saturne** (13° 20' à 29° 30' Lion) de juillet **2006** à août **2007**.

Exacte (Éris 21° Bélier – Saturne 21° Lion) en septembre **2006**, février et juin **2007**.

Astronomie

- **24 août 2006** : **Pluton** est désigné comme **planète naine** par l'Union astronomique internationale.

Proche-Orient

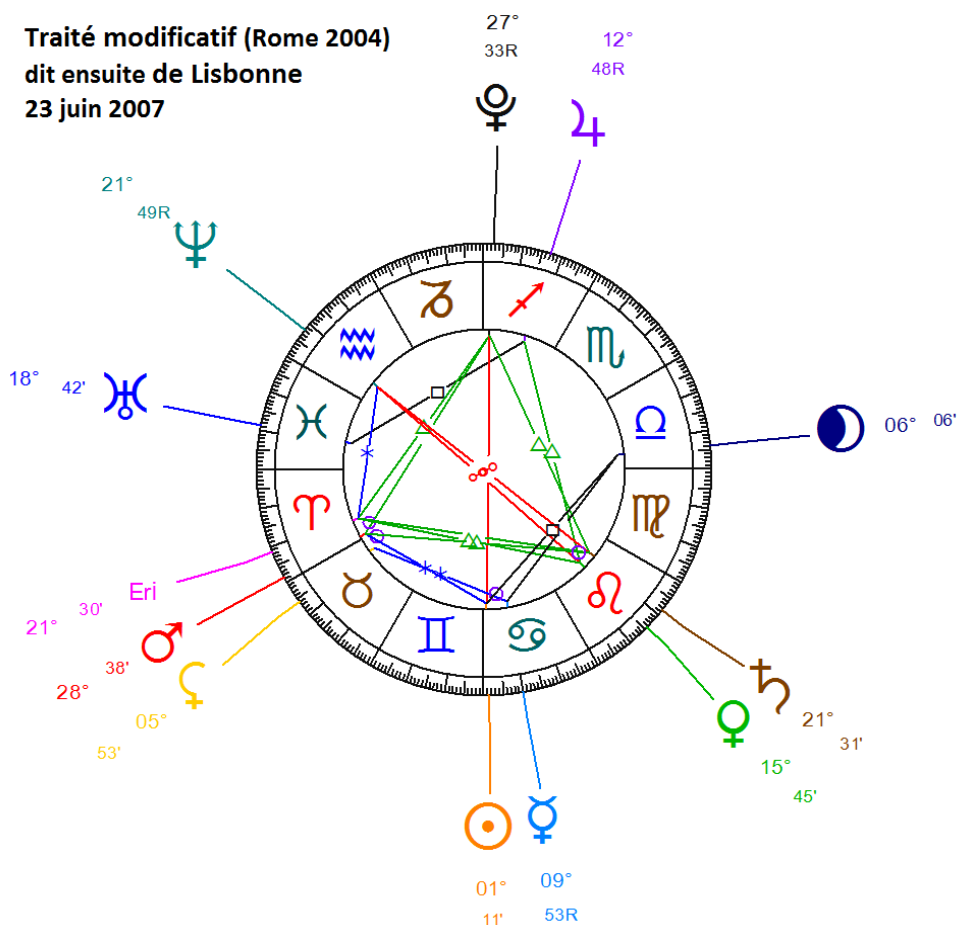
- **13 octobre 2006** : Naissance de l'État islamique en Irak.

- **30 décembre 2006** : Saddam Hussein, ancien dictateur de l'Irak, condamné à mort pour le massacre de 148 villageois, est exécuté par pendaison.

Union européenne

- **1^{er} janvier 2007** : La Bulgarie et la Roumanie font leur entrée dans l'Union européenne.

- En raison de l'échec du traité de Rome de 2004 (voir au-dessus : carré Éris - Saturne) rejeté par la France et les Pays-Bas en 2005, il a été remplacé par un *traité modificatif* dont le principe a été arrêté le **23 juin 2007 (trigone exact Éris 21° 30' Bélier - Saturne 21° 30' Lion)** lors du Conseil européen de Bruxelles et dont le texte sera approuvé par le Conseil européen de Lisbonne le 19 octobre 2007, d'où son nom **de traité de Lisbonne**. Il établit une Constitution pour l'Europe.



On remarque que ce traité refusé sous le carré Éris - Saturne « passe » sous le trigone de ces deux planètes.

- **Opposition Éris** (21° à 22° Bélier) - **Saturne** (12° 30' à 29° 30' Balance)
de novembre **2010** à octobre **2012**.

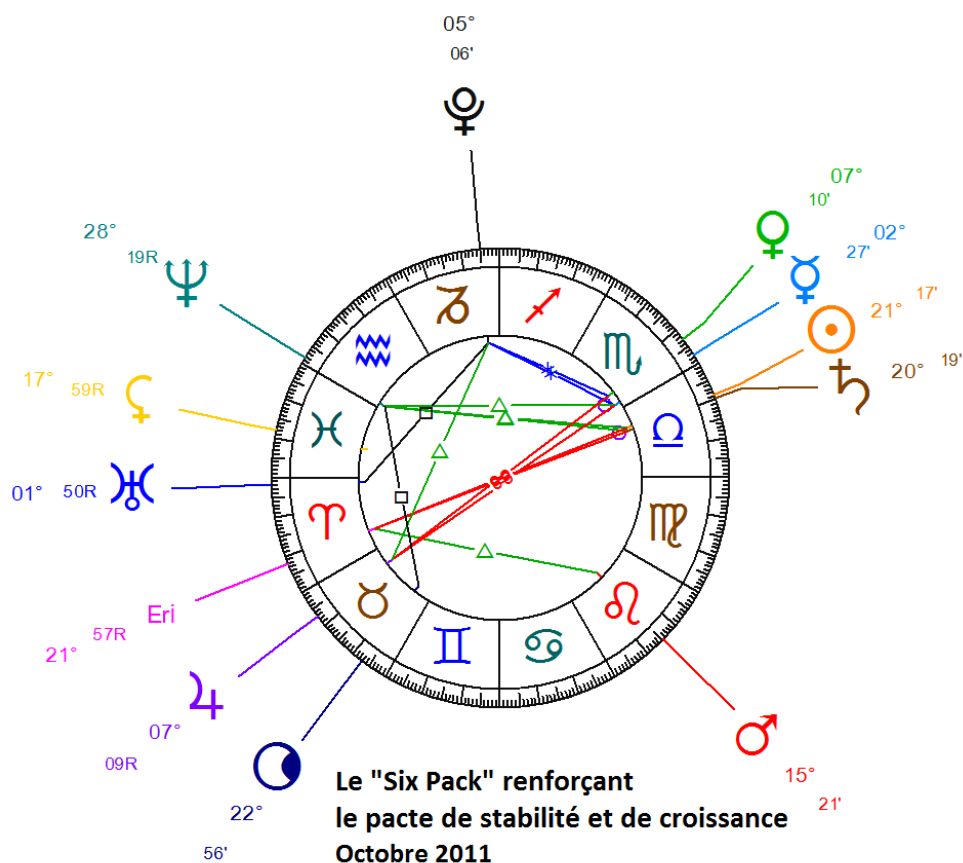
Exacte (Éris 21° Bélier - Saturne 21° Lion) en octobre **2011** et juillet **2012**.

Union européenne :

- Les **28 et 29 octobre 2010**, les chefs d'État et de gouvernement des 27 pays membres de l'Union européenne ont ouvert la voie à une **révision du traité de Lisbonne** visant à créer un dispositif de sécurité permanent pour les pays de l'Union monétaire qui seraient en grande difficulté financière, comme le fut la Grèce au printemps 2010. Le président du Conseil européen, Herman Van Rompuy, s'est vu confier par les 27 la mission de travailler sur la méthode de réforme du traité et la nature de ce mécanisme d'ici au prochain sommet des chefs d'État et de gouvernement, les **16 et 17 décembre 2010**.

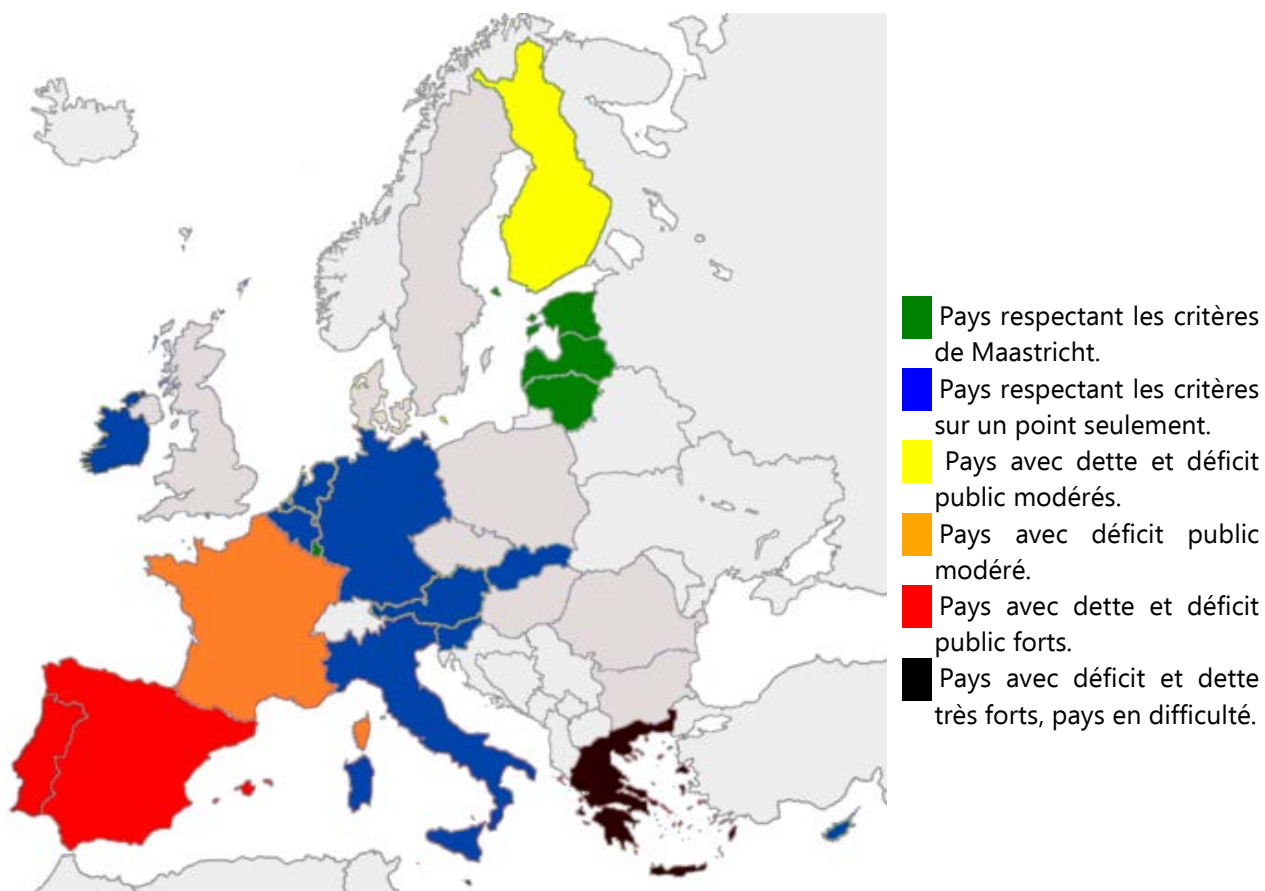
- **Octobre 2011 : Pacte de « stabilité et de croissance »** (né sous la conjonction Éris – Saturne en 1997) **renforcé par le « Six Pack »**.

Le « Six-Pack », ensemble de cinq règlements (volet budgétaire, volet préventif, volet correctif, volet dette et volet déséquilibres macroéconomiques) et d'une directive proposés par la Commission européenne, est approuvé par les 27 États membres et le Parlement européen.



- À l'instar du « six pack », deux nouveaux règlements européens, le « two pack », sont en cours d'élaboration. Ils visent à introduire un contrôle beaucoup plus strict des États de la zone euro en difficulté. Ils visent à encadrer encore davantage le processus d'élaboration des budgets nationaux. Ces deux projets de règlement ont été publiés par la Commission européenne le **23 novembre 2011** et approuvés par les eurodéputés le **13 juin 2012**.

- La **deuxième décennie du XXI^e siècle** s'ouvre sur une triple crise au sein de l'espace communautaire : une crise économique, une crise politique, une crise institutionnelle. Celle-ci prend sa source dans la crise économique mondiale et la crise des dettes souveraines qui affectent particulièrement les États européens, conduisant les plus fragiles à des réductions budgétaires très importantes. Au niveau européen, cette période de grande instabilité conduit les 28 à revoir leurs capacités de réaction et à chercher des solutions communes, quitte à confier une partie de leurs compétences exclusives aux profits de Bruxelles. Le **pacte budgétaire européen**, officiellement appelé « **traité sur la stabilité, la coordination et la gouvernance** » (TSCG) de l'UEM, est un mécanisme sur lequel se sont accordés 25 des 28 États membres de l'Union européenne sur la convergence de leurs politiques économiques et monétaires, notamment la zone euro. Le texte du traité, signé le **2 mars 2012** par les chefs d'État et de gouvernement, est entré en vigueur le 1^{er} janvier 2013. ⁹



Situation budgétaire des pays de la zone euro début 2011

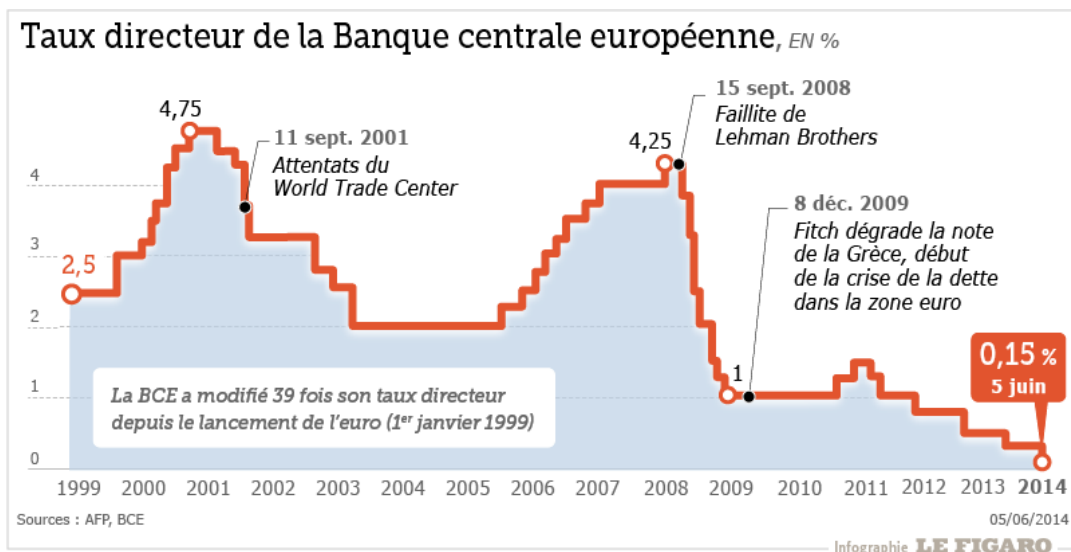
- Le **12 octobre 2012**, le **prix Nobel de la paix est attribué à l'Union européenne** pour « sa contribution à la promotion de la paix, la réconciliation, la démocratie et les droits de l'Homme en Europe », éléments qui sont ancrés dans les principes même de la construction européenne. (*ce qui serait à débattre...*)

Cataclisme

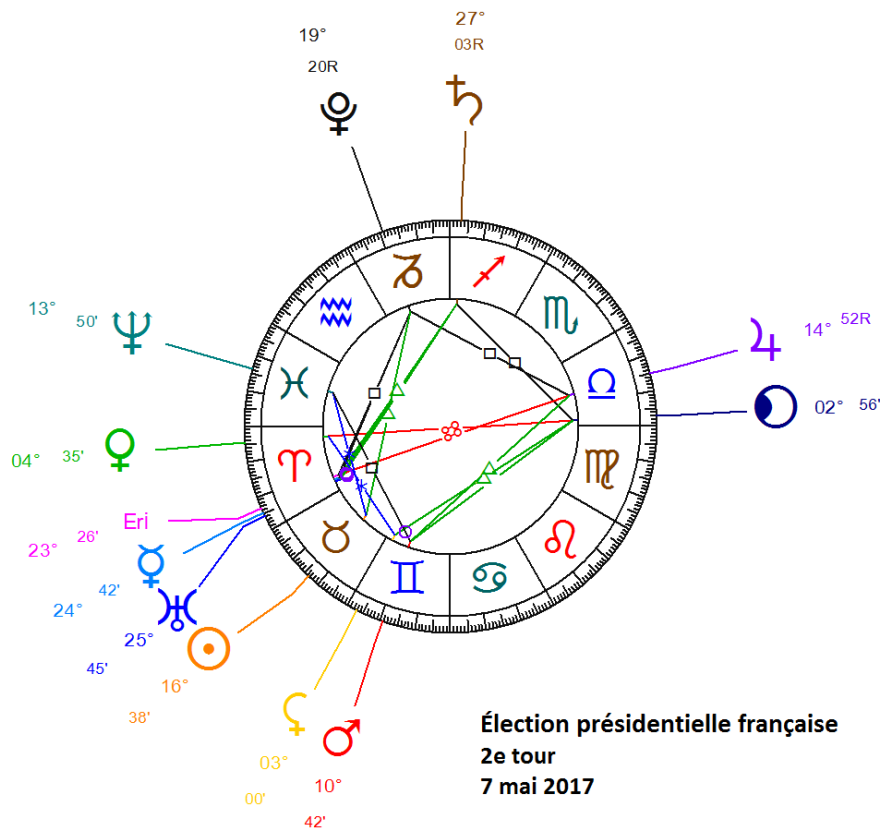
- **11 mars 2011 : Séisme** de magnitude 9,0 sur l'échelle de Richter au large de Sendai au **Japon**, suivi d'un tsunami dévastateur entraînant un accident nucléaire à la **centrale de Fukushima**.

Observation :

Avant d'aborder les futurs aspects de Saturne avec Éris, voici un tableau très « parlant » du *Figaro.fr*¹⁰ publié le 5 juin 2014 :



- **1999** : Conjonction Éris – Saturne Bélier.
 - **2002-2003** : Sextile Éris Bélier – Saturne Gémeaux qui entame la descente vers le carré.
 - **2004-2005** : Carré Éris Bélier – Saturne Cancer.
 - **2006-2007** : Trigone Éris Bélier – Saturne Lion, c'est la remontée.
 - **2010-2012** : Opposition Éris Bélier – Saturne Vierge, c'est la chute progressive
- On ne peut vraiment plus clair pour confirmer les cycles planétaires !
- **Trigone Éris décroissant** (22° 20' / 50' Bélier) - **Saturne** (14° 20' Sagittaire à 0° 50' Capricorne) de février **2016** à décembre **2017**.
Exact (Éris 22° 30' Bélier – Saturne 22° 30' Sagittaire) en janvier, juin et octobre **2017**.
 - **17 février 2016**, juste au **trigone débutant de Éris et Saturne**, en France la loi relative au travail, surnommée « **loi El Khomri** » nom de la ministre du Travail en fonction, est dévoilée. Elle vise à réformer le Code du travail. Ce projet fait l'objet d'un important mouvement de contestation, comprenant des grèves et des manifestations, de la part des syndicats, d'organisations étudiantes et d'une partie de la gauche qui considèrent que les réformes proposées font « revenir des années en arrière » les droits des salariés. Mouvement qui commence en même temps que la rétrogradation de Saturne justement. Le texte, après avoir été remanié par le gouvernement, est adopté « en force » grâce à l'utilisation de l'article 49 alinéa 3 de la Constitution française (dit « 49 3 »).¹¹ Il est promulgué le 8 août 2016, en pleine période de vacances (!) alors que Saturne en fin de rétrogradation n'est momentanément plus en trigone avec Éris. Cet aspect sera reformé en **novembre 2016**, Uranus étant alors de plus toujours en conjonction avec notre planète naine. Le mécontentement ne reprendrait-il pas alors de plus belle et plus que jamais résolu au changement en cette période de primaires présidentielles françaises ?
 - **8 novembre 2016** : **Élection présidentielle aux États-Unis**.
 - **20 janvier 2017** : Investiture du 45^e président américain des Etats-Unis.
 - **Avril- mai 2017** : **Élection présidentielle en France**, sous une nouvelle rétrogradation de Saturne entamée début avril 2017.



- **Élections fédérales allemandes en 2017.**

- L'intégration du contenu du **pacte budgétaire** dans le cadre juridique de l'Union européenne doit être effective **au plus tard le 1^{er} janvier 2018**,⁹ en fin définitive du trigone Éris (Bélier) – Saturne (Sagittaire).

Période d'élections présidentielles et de contestations, période donc assurée de toutes les promesses possibles pour redonner foi aux gens, et ainsi reconsolider les pouvoirs...

• **Carré décroissant Éris (23°10' Bél.) - Saturne (17°10' à 29°10' Capricorne)**

De février à juillet **2019**, de novembre 2019 à mars 2020, et de juillet à décembre **2020**.

Exacte (Éris 23° 14' R Bélier – Saturne 23° 14' Capricorne) en janvier 2020.

Entre 1989 et 1991, lors du carré précédent d'Éris et Saturne, on a donc assisté au démantèlement de l'Union soviétique et à l'effondrement du système communiste. Les États-Unis restent alors la seule hyperpuissance dans le monde. Ce pays s'engage dans le réchauffement des relations diplomatiques au Proche-Orient, et participe à la Guerre du Golfe. Les années qui suivirent, furent donc une période de transition. Nettoyer tout reste de l'ancien système qui bloquait les échanges et les marchés. Construire l'Union européenne, renflouer la CEI, laisser la Chine progresser... en vue d'élargir le marché. C'est ainsi que lors de la **conjonction Éris-Saturne de 1997-98**, on assiste avec la **création de la Banque centrale européenne** et la **naissance de la « zone euro »**, à l'essor de la mondialisation avec la libéralisation des échanges, le développement des moyens de transport pour les marchandises et les personnes, la mise en place de technologies de l'information et de communication à l'échelle planétaire (ex. : Google pour Internet). Elle se manifeste actuellement par l'interdépendance croissante des économies

(mondialisation économique), l'intensification de la concurrence, l'expansion des échanges et des interactions humaines. On est passé de la micro à la macro économie.

Le **carré Éris - Saturne de 2020** annoncerait-il à son tour, un effondrement ?

En effet, la mondialisation contemporaine marque l'hégémonie du modèle américain :

« Une idéologie conçue à l'image des États-Unis. Une théorie faite pour une société marchande, transparente, mobile, sans racines, sans frontières, où l'argent est roi et l'État lointain. » **Jean Sévillia** (né en 1952 ; journaliste français), *Le terrorisme intellectuel*, éditions Perrin, 2004. ¹²

Cet hyperlibéralisme capitaliste est générateur d'iniquités et de dégâts environnementaux. Ces effets pervers de la mondialisation ont entraîné la naissance de divers groupes de pression, dans les pays industrialisés mais aussi dans les pays émergents, notamment en Chine.

Un littoral aux Philippines



Les partisans de l'antimondialisation contestent l'abandon des souverainetés nationales, fondées sur les principes démocratiques, en faveur d'une pure logique de marché et de profit. L'interdépendance accrue des économies nationales ne se traduisant pas systématiquement par l'accroissement du bien-être des populations mondiales, objectif premier de toute démarche économique. La mondialisation a au contraire pour conséquence l'accroissement des inégalités à la fois dans les pays développés et dans les pays en développement.

Aux côtés des activistes de l'antimondialisation sont apparus les militants de l'altermondialisation, qui entendent substituer au système qu'ils qualifient de « néolibéral » et qu'ils estiment coûteux sur les plans humain et environnemental, un modèle qui donne la priorité à des objectifs tels que le commerce équitable et le développement durable. ¹³

Il semble évident que le **carré Éris-Saturne de 2020** marquera, sinon encore un effondrement complet du système libéral qui ne l'oublions pas est né sous une conjonction Éris-Pluton qui seules pourront le détruire définitivement en fin de leur cycle (2115), mais ce carré décroissant donc en marquera une faille profonde. Ce système devrait subir une crise difficile qui obligera les dirigeants à en corriger les effets pervers et à prendre les mesures nécessaires pour y pallier.

Le cycle Éris-Uranus 1925-2020 qui a vu évoluer l'Union européenne se terminera. Or, la « zone euro » élaborée dans sa foulée, sous celui d'Éris-Saturne, risque d'être touchée de plein fouet. Une crise financière pourrait atteindre sa monnaie qui entraînerait alors l'éclatement l'Union européenne, ou du moins de grandes divisions...

La prochaine **conjonction Éris-Saturne** qui aura lieu en **2027** (exacte fin juin) pourrait bien voir par conséquent le terme de la Banque centrale européenne...

Carmela Di Martine

Octobre 2016

Suite → [5 Cycle ÉRIS JUPITER \(-Mars\) - Conclusion](#)

~~~~~

Pour me suivre, mon site **ASTROLABOR – Astrologie | Recherche et Réflexion** :

<http://astrolabor.com/>

Pour mieux comprendre la planète Éris, lire dans le chapitre consacré à « **Éris** », mon article *Les planètes* (pages 25 à 27), sur mon site « Astrolabor », rubrique « L'Astrologie expliquée » :

<http://astrolabor.com/6-les-planetes/>

Ainsi que mon article, *Extrapolation sur les maîtrises en signe des nouvelles planètes*, sur Astrolabor, rubrique « Étude Éris - Les Naines » :

<http://astrolabor.com/extrapolations-sur-les-maitrises-des-planetes-nouvelles-en-signes/>

Un autre article sur *Éris en Bélier* avec le *Parallèle des années 1515 – 2016*, sur Astrolabor, rubrique « Étude Éris - Les Naines » :

<http://astrolabor.com/eris-comparaison-astrologique-1515-et-2016/>

Je prépare également un article sur la symbolique de la planète Éris, qui sera publié prochainement sur mon site Astrolabor, rubrique « Étude Éris - Les Naines ».

<http://astrolabor.com/category/04/>

~~~~~

Sources infos

1. CEI 1997 : <https://fr.wikipedia.org/wiki/1997>
2. Traité d'Amsterdam : https://fr.wikipedia.org/wiki/Trait%C3%A9_d%27Amsterdam
3. Banque centrale européenne : https://fr.wikipedia.org/wiki/Banque_centrale_europ%C3%A9enne
4. Chute du rouble : <https://fr.wikipedia.org/wiki/1999#.C3.89conomie>
5. Première pièce euro frappée : <http://www.linternaute.com/histoire/motcle/1697/a/1/1/euro.shtml>
6. Traité de Rome 2004 : [https://fr.wikipedia.org/wiki/Trait%C3%A9_de_Rome_\(2004\)](https://fr.wikipedia.org/wiki/Trait%C3%A9_de_Rome_(2004))
7. Réforme PSC de 2005 : https://fr.wikipedia.org/wiki/Pacte_de_stabilit%C3%A9_et_de_croissance#R.C3.A9forme_de_2005
8. Économie 2004 : http://www.insee.fr/fr/themes/document.asp?reg_id=23&ref_id=10720
9. Pacte budgétaire européen : https://fr.wikipedia.org/wiki/Pacte_budg%C3%A9taire_europ%C3%A9en
10. Banque centrale européenne : <http://bourse.lefigaro.fr/indices-actions/actu-conseils/economie-europeenne-morose-la-bce-sort-une-nouvelle-arme-monetaire-1081650>
11. Loi relative au travail, dite « loi El Khomri » : https://fr.wikipedia.org/wiki/Loi_relative_au_travail,_%C3%A0_la_modernisation_du_dialogue_social_et_%C3%A0_la_s%C3%A9curisation_des_parcours_professionnels
12. Mondialisation : https://fr.wikipedia.org/wiki/Mondialisation#Globalisation_et_mondialisation

13. Anti et altermondialisation : <http://www.larousse.fr/encyclopedie/divers/mondialisation/71051>
14. Crise 2008 : https://fr.wikipedia.org/wiki/Crise_bancaire_et_financi%C3%A8re_de_l%27automne_2008#Automne_2008_2C_phase_aigu.C3.AB_de_la_crise_financi.C3.A8re_de_2007-2008
15. Crise grecque –européenne : https://fr.wikipedia.org/wiki/Crise_de_la_dette_publique_grecque
16. Sommet « secret » de Sennigen : https://fr.wikipedia.org/wiki/Temp%C3%AAtes_boursi%C3%A8res_de_juillet,_ao%C3%BBt_et_septembre_2011#Accord_europ.C3.A9en_d.E2.80.99aide_.C3.A0_la_Gr.C3.A8ce
17. Pétrole libyen : https://fr.wikipedia.org/wiki/Libye#Le_poids_du_p.C3.A9trole
18. Chronologie crise Grèce : https://fr.wikipedia.org/wiki/Chronologie_de_la_crise_de_la_dette_grecque#cite_ref-27
19. Situation grecque 2014 : http://lexpansion.lexpress.fr/actualite-economique/3-chiffres-pour-comprendre-l-ampleur-de-la-crise-en-grece_1643835.html
20. Séisme et gaz de schiste Oklahoma : http://www.lemonde.fr/planete/article/2016/01/15/dans-l-oklahoma-le-gaz-de-schiste-provoque-des-seismes-a-repetition_4847904_3244.html
21. Éris : [https://fr.wikipedia.org/wiki/\(136199\)_%C3%89ris#Exploration](https://fr.wikipedia.org/wiki/(136199)_%C3%89ris#Exploration)

Sources images

- Mur de Berlin : Par Noir de de.wikipedia.org, CC BY-SA 3.0, <https://commons.wikimedia.org/w/index.php?curid=1402275>
- Etats-Unis superpuissance, dessin de Patrick Chapatte : http://www.laclassedhistoire.fr/wp-content/uploads/2015/03/chapatte_demographie-300x251.png
- Carte des dernières divisions administratives des Républiques de l'URSS (1989) : Domaine public, <https://commons.wikimedia.org/w/index.php?curid=1469033>
- Symbole « euro » devant la BCE : Par Christoph F. Siekermann — self made, original upload at <http://de.wikipedia.org/wiki/Bild:EZB.jpg> 17:26, 7. Mai 2006 by de:User:Siekermann, CC BY-SA 3.0, <https://commons.wikimedia.org/w/index.php?curid=2589886>
- Billets de la zone euro : Par Andrew Netzler — <http://www.ecb.int/euro/banknotes/html/index.en.html>, ECB decisions ECB/2003/4 and ECB/2003/5, <https://commons.wikimedia.org/w/index.php?curid=4268091>
- Un euro : Par Prométhée Cette image a été retouchée par Medium69 dans le but d'améliorer et de standardiser les images en relation avec le Projet:Numismatique. — Scan Personnel, Image non libre, <https://fr.wikipedia.org/w/index.php?curid=6370567>
- Saturne photographié par Cassini en 2004 : Par NASA, ESA and E. Karkoschka (University of Arizona) — <http://hubblesite.org/newscenter/archive/releases/2004/18/image/a/> (direct link), Domaine public, <https://commons.wikimedia.org/w/index.php?curid=3111498>
- Situation budgétaire des pays de la zone euro début 2011 : Par Guillaume70 — Travail personnel, CC BY-SA 3.0, <https://commons.wikimedia.org/w/index.php?curid=16131733>
- Littoral aux Philippines : http://assets.worldwildlife.org/photos/1344/images/story_full_width/Pollution_8.5.2012_Impacts_HI_106417.jpg?1345542784
- Effondrement zone euro : <http://chaoscontrole.canalblog.com/archives/2014/10/21/30810022.html>
- Éris : « ☐Eris and dysnomia☐ » par NASA, ESA, and M. Brown http://www.nasa.gov/mission_pages/hubble/news/eris.html . Originally uploaded to en.wikipedia by en:User:Serendipodous. For more information, see the description page. Sous licence Public domain via Wikimedia Commons - http://commons.wikimedia.org/wiki/File:Eris_and_dysnomia2.jpg#mediaviewer/File:Eris_and_dysnomia2.jpg

Sans oublier les cartes astrales Auras.