

Carmela Di Martine

Éris
et ses deux dernières révolutions
autour du Soleil

de 866 à 1392 (I)

et

de 1393 à 1924 (II)

8

Carmela Di Martine

I

Éris

et sa révolution autour du Soleil

de 866 à 1392

en

Scorpion

1161-1187

Précédent → [Éris en Balance 1138-1160](#)

Dernière sortie de Éris de la Balance : août 1162.
Première entrée de Éris à 0° Scorpion : novembre 1160.

• **Vers 1161 à 1187** (26 ans)

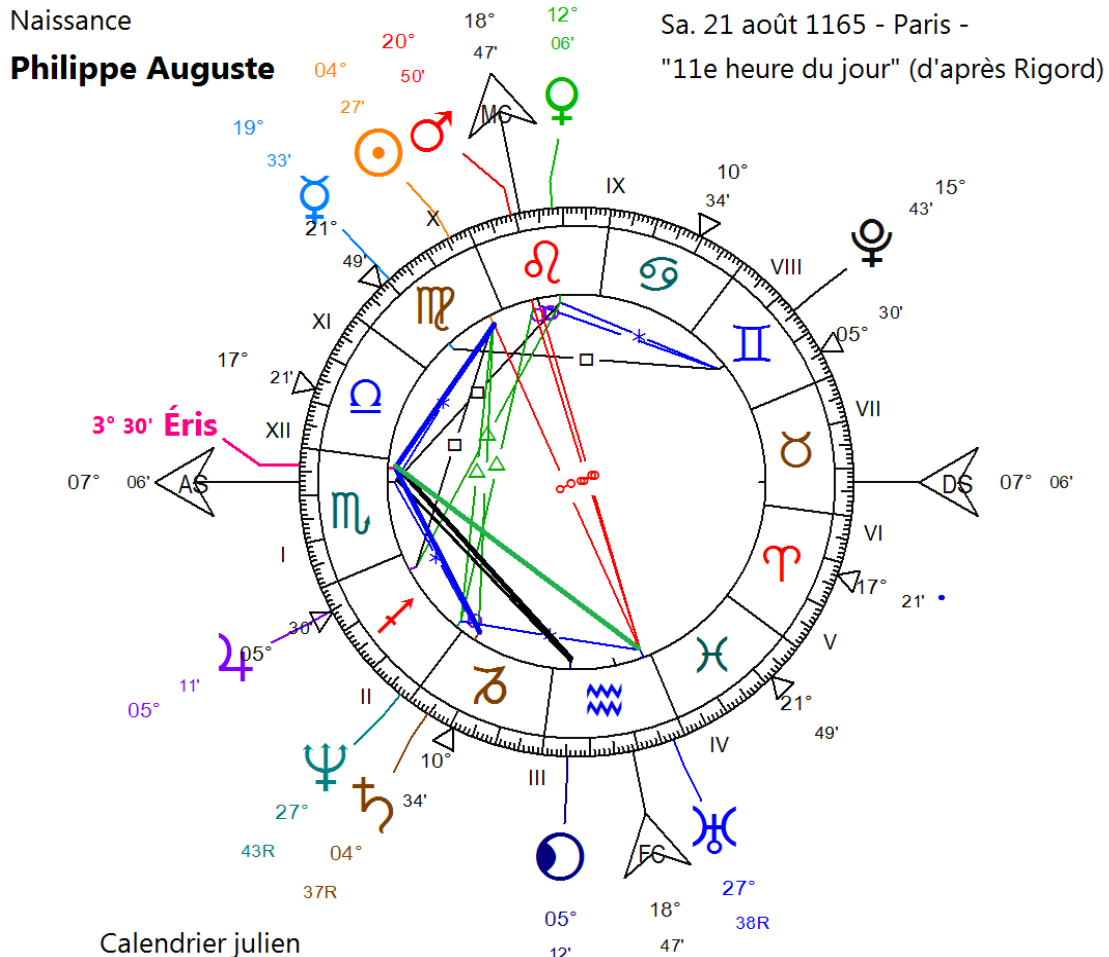
Éris en Scorpion

Conflits, calamités

Guerre et paix. Guerre de « Troie ».

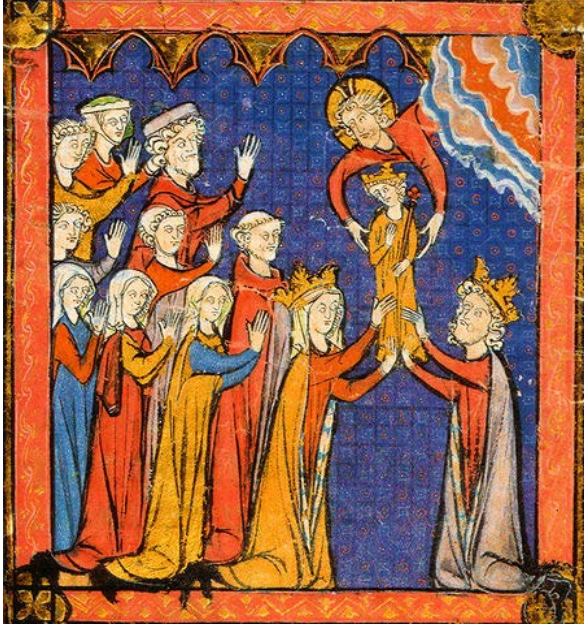
Louis VII le Jeune et Henri II de Plantagenêt ne cessèrent de s'affronter (♁) dans ce qui a été qualifié de « guerre froide » (♁) pendant plusieurs décennies.

Le **21 août 1165**, naît à Paris **Philippe (II) Auguste**, l'unique héritier mâle de Louis VII, attendu depuis près de trente ans par le roi. Une attente qui vaut au futur Philippe II le surnom de Dieudonné. D'après **Rigord (1145/50-1207/09)**, moine de Saint-Denis, médecin et historien, **Philippe Auguste serait né « à la onzième heure du jour ordinaire »**. Rigord rédigea une chronique du règne de Philippe Auguste, *les Gesta Philippi Augusti* dont il offrit une première rédaction au roi en 1196. il fut le premier à surnommer d'« Auguste » Philippe II. Ses chroniques furent plus tard incorporées dans les *Grandes Chroniques de France*.



Éris 3°30' Scorpion est en :

- conjonction à l'AS 7° Scorpion : Offensive/Défensive,
- sextile Saturne 4° 37' R Capricorne : Gouvernement, longueur de règne, (Saturne lui-même en conjonction à Neptune 27° 47' R Sagittaire : L'éloignement, les voyages),
- sextile Soleil 4° 27' Vierge : Roi grand manipulateur d'hommes...
- carré à la Lune 5° Verseau : ...mais plus difficilement de femmes,
- trigone à Uranus 27° 54' R Verseau : progrès, en IV départ/retour lieu natal.



Philippe Dieudonné

offert par le Ciel à ses parents
Louis VII et Adèle de Champagne
(*Grandes Chroniques de France*, v.1270),
Paris, Bibliothèque Sainte-Geneviève.

Cette naissance renforça la position de dernier et entraîna un regain de tension (♁).

Dès le **début des années 60**, Louis VII avait soutenu **Thomas Becket (1117-1170)**, l'archevêque de Cantorbéry en affrontement (♁) avec **Henri II de Plantagenêt** qui voulait accroître le contrôle royal sur l'Église. L'ecclésiastique est finalement assassiné (♁) en **1170** par quatre chevaliers fidèles d'Henri II.

En **1172 et 1173**, Louis VII pousse les fils d'Henri II Plantagenêt, **Henri** (qui avait été éduqué par Thomas Becket) et **Richard Cœur de Lion (1157-1199)**, soutenus par leur mère Aliénor d'Aquitaine (!), à entrer en conflit contre leur père (♁). La **grande Révolte** qui s'en suivit, fut écrasée (♁) par Henri II. Aliénor sera emprisonnée pendant quinze ans. Père et fils font la paix en 1174. Mais la réconciliation ne dura guère. **Henri le Jeune (1155-1183)** se souleva de nouveau en 1183, mais en juin au cours de raids en Aquitaine il meurt de la dysenterie.

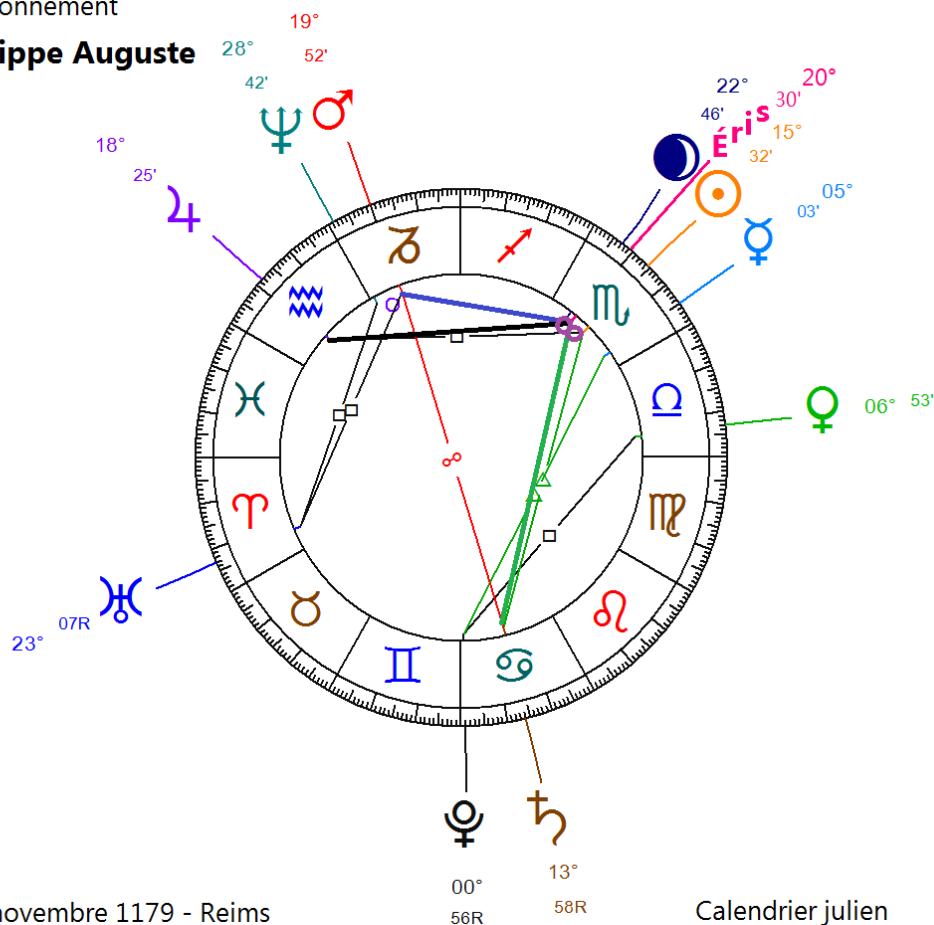
Comme tous les premiers rois capétiens, Louis VII pense à associer son fils à la couronne dès le **printemps 1179**. Mais à la suite d'un accident de chasse, la vie du prince qui avait été tant attendu, est très menacée. Le roi décide alors, bien que lui-même déjà très malade, d'aller se recueillir sur la tombe de Thomas Becket advenu saint thaumaturge. À son retour, si le roi est plus affaibli, le prince lui est complètement guéri !

Mort et renaissance du ♁ : conjonction AS - Éris en ♁ ; Pluton (maître en Scorpion) en Gémeaux VIII (maison du Scorpion) est sextile à Mars conjoint au MC en Lion, l'énergie.

Le **1^{er} novembre 1179**, Louis VII fait sacrer son fils **Philippe Auguste (1165-1223)**. Il meurt en 1180 et ce dernier (15 ans) lui succède.

Couronnement

Philippe Auguste



Éris 20°30' Scorpion est en :

- **conjonction entre Soleil et Lune Scorpion : Comme pour confirmer le choix seul de ce roi (!),**
- **trigone Saturne Cancer : Gouvernement et longévité confirmés, avec devoir d'assurer la descendance,**
- **sextile Mars Capricorne : Maîtrise du gouvernement, du pouvoir,**
- **carré Jupiter Verseau : Confrontations perpétuelles,**
d'autant que Éris du couronnement est sextile à son Mars natal (20° 50'-pratiquement exact-) et son MC natal (18° 47' en Lion.

Confronté à l'affaiblissement du pouvoir royal, **Philippe II** malgré son jeune âge, se révèle rapidement à la hauteur du défi (♌). L'une de ses premières décisions à l'intérieur du domaine, bien que contraire à la politique de protection de son père, est l'expulsion des juifs et la confiscation de leurs biens. La raison officielle désigne les juifs responsables des calamités (♌) diverses, mais l'objectif réel est surtout de renflouer les caisses royales. Ces mesures ne dureront pas, les juifs pourront retourner chez eux sans être inquiétés.

Philippe Auguste doit face d'autre part à un nœud de rivalités (♌).

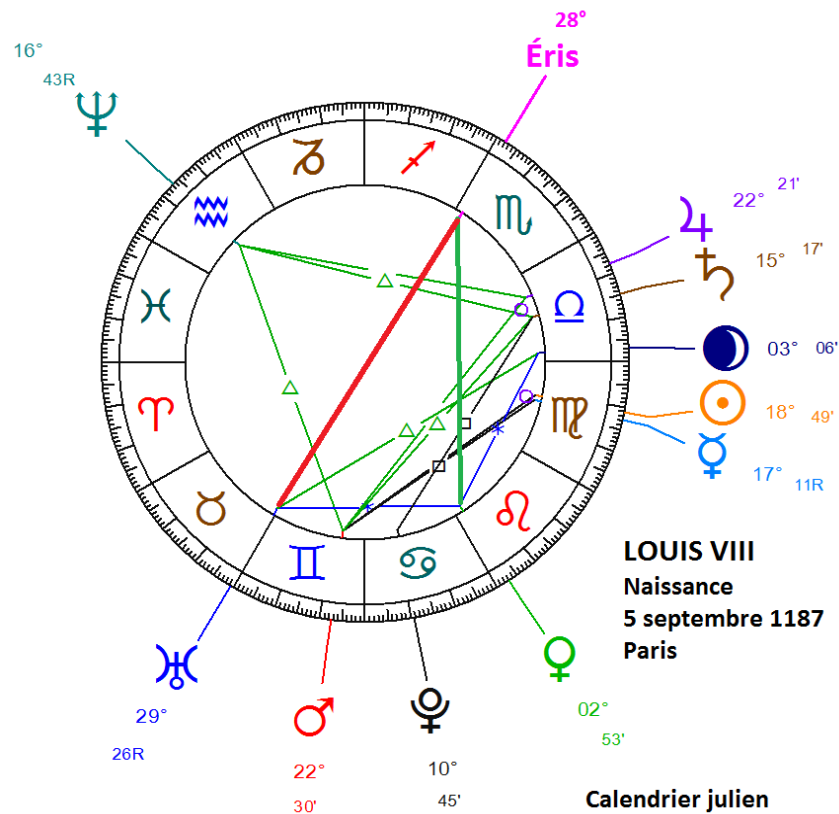
D'un côté, dès 1181 le conflit avec les barons est ranimé (♌). Il parvient toutefois à en contrer (♌) les ambitions.

De l'autre, les Plantagenêt, préoccupation majeure du jeune roi. Henri II d'Angleterre, également comte d'Anjou, possède aussi la Normandie, le Vexin et la Bretagne. Les

Carmela Di Martine - 2016

combats reprennent (♁) donc dès **1186**. Philippe cherche habilement à profiter des nouvelles rivalités (♁) entre les fils du roi d'Angleterre, Richard avec lequel il se lie d'amitié, et son cadet Jean sans Terre. Une paix de *statu quo* est finalement négociée, alors que **le 2 octobre 1187** (Éris 28° 30' ♏, ☽ 28°58' R ♏) le pape Grégoire VIII appelle à une troisième croisade après la prise de Jérusalem par Saladin le **4 juillet 1187** (Éris 28° ♏, ☽ 28°11' ♏). Le temps des voyages s'annonce avec l'entrée imminente d'Éris en Sagittaire. Uranus opposé pousse à sortir du chez-soi confortable du Taureau.

Dans le même temps, le **futur Louis VIII, fils de Philippe Auguste, naît le 5 septembre 1187 à Paris.**



Remarques astrales :

Éris 28° Scorpion :

- opposé à Uranus 29° 26' R Taureau : Louis VIII partira sans cesse au combat...

- trigone Vénus 2° 50' Lion : ...ce qui lui vaudra son surnom de « Lion ».

Mais pas d'aspect avec Saturne. Il mourra à 39 ans, et ne règnera que 3 ans.

Dernière sortie de Éris du Scorpion : août 1189.

Première entrée de Éris à 0° Sagittaire : décembre 1187.

Carmela Di Martine

2016

Suite → [Éris en Sagittaire 1188-1217](#)

Comparer → [Éris en Scorpion de 1713 à 1739](#)

Carmela Di Martine - 2016

Sources : Wikipédia.

Sources images :

. Naissance Phlippe Auguste : «
Commons -

□Naissance Philippe I

https://commons.wikimedia.org/wiki/File:Naissance_Philippe_II.jpg#/media/File:Naissance_Philippe_II.jpg

Cartes astrales d'après Aureas.

Rappel avant-propos de l'étude

« Avec Arnold Toynbee, maints historiens conviennent de l'existence d'un cycle de cinq siècles qui ponctue l'histoire de l'humanité, dont le rythme s'accorde au temps des extrêmes concentrations planétaires (microgrande année), la « civilisation de la chrétienté occidentale » remontant à la fin du XVe siècle ayant livré passage à une nouvelle ère depuis la fin du siècle dernier, encore sans nom faute d'en percevoir l'identité. »

André Barbault

(Dans la revue *Signe Ascendant* n°1, 2010, de Fabrice Pascaud, page 34 :

<http://fr.calameo.com/books/000552103902dcffe066f>)

(Arnold Toynbee, 1889-1975, historien britannique)

Éris

Étude de l'Histoire lors du passage d'Éris dans chaque signe

Observée en 2003 par l'équipe de Michael E. Brown du California Institute of Technology, Éris ne fut pas identifiée avant le 5 janvier 2005. Elle est la planète naine connue la plus massive du Système solaire (27 % plus massive que Pluton) ainsi que la deuxième plus grande en termes de taille (2 326 kilomètres de diamètre, contre 2 370 kilomètres pour Pluton). Éris est ainsi le neuvième corps connu le plus massif et le dixième corps le plus gros (en volume) orbitant directement autour du Soleil.

Sa révolution autour du Soleil est de 557 ans environ.

Aphélie : 97,56 ua ; Périhélie : 37,77 ua.

(Voir § Éris, pages 25 à 27 dans l'article : <http://astrolabor.com/6-les-planetes/>, Carmela Di Martine)

À son aphélie, c'est une des planètes naines les plus éloignées du Soleil. C'est ainsi qu'actuellement **Éris en Bélier** est entrée dans ce signe vers le 2 juin 1922, et n'en sortira complètement que le 10 mars 2048 (après quelques rétrogradations dès 2046). Soit un peu plus d'un siècle un quart ! Pratiquement cinq générations auront de ce fait vécu sous cette

influence. Ce n'est pas toujours un temps aussi long pour chaque signe, son orbite étant très asymétrique. Elle ne reste par contre qu'une douzaine d'années en Balance, signe où elle a probablement son domicile.

Nous examinerons la présence d'Éris sur les périodes suivantes :

1 . Révolution autour du Soleil de 866 à 1392 environ.

2 . Révolution autour du Soleil de 1393 à 1924 environ.

Éris rétrogradant, ses entrées et sorties dans un signe peuvent s'étaler sur un ou deux ans. Dans cette étude, nous tiendrons essentiellement compte de l'influence particulière d'Éris sur les événements par rapport au signe dans lequel ils se déroulent. Comme nous couvrirons une période de presque 1100 ans, nous nous limiterons volontairement à l'Europe et plus spécialement à l'Histoire de France. D'ailleurs élargir aux autres pays du monde ne signifierait plus rien, car on peut toujours dans ce cas trouver un événement quelque part. Il semble donc plus juste et correct de suivre les enchaînements d'un seul pays. C'est avant tout un travail de débroussaillage, et nous sommes conscient qu'il ne s'agit que d'un survol des principaux événements. Aux astrologues intéressés d'entreprendre à leur tour l'analyse singulière d'autres pays, d'approfondir les attitudes et conduites de certains personnages...

D'autre part, ce n'est peut-être pas tant Éris que nous allons aborder, mais bien plutôt les limites actuelles de notre vision du Système solaire, puisqu'elle se situe au-delà de la ceinture de Kuiper dans laquelle se trouvent Maké-Maké et Haumea qui sont aussi entièrement à étudier, et dont Pluton nous ouvre les portes à "grand cœur". Toutes quatre, bien que nommées officiellement planètes "naines", font partie du Système solaire. Elles ne sont certainement pas sans avoir d'effets sur les destinées. Ceux du groupe plutonien ne sont plus à prouver. Éris est donc pour le moment "l'ultime" objet, le plus éloigné et l'un des plus gros tournant autour de notre Soleil, qui puisse être étudié. Peut-être, est-elle bien ce cycle de cinq siècles pressenti par André Barbault « encore sans nom faute d'en percevoir l'identité » (Préface)

En effet, si elle n'influence pas directement notre vie personnelle, elle touche plus sûrement l'évolution de l'histoire humaine, et par suite indirectement notre quotidien puisque la vie des hommes du Moyen-Âge par exemple n'est plus celle des hommes actuels, mais est bien spécifique à chaque époque.

Éris, certes « la Discorde », cependant comme le dit l'expression populaire, « on ne fait pas d'omelette sans casser d'œufs »... De plus, n'oublions pas son satellite, Dysnomie, sa fille, « l'Anarchie », non le chaos, mais « la plus haute expression de l'ordre » selon Élysée Reclus (1830-1905), basée sur la responsabilité individuelle...

Éris est le passage à la phase adulte lorsque le jeune a atteint sa maturité (d'où la pomme mûre jetée par Éris à Pâris à qui on demande de « juger »). Passage qui oblige à des choix, non sans discordes avec les autres mais également avec soi-même. C'est une période de bouleversements, de déséquilibre pour atteindre un autre équilibre. Après le plan physique (Bélier, Taureau, Gémeaux), le plan des émotions (Cancer, Lion, Vierge), l'être doit accéder au plan de l'intellect (Balance, Scorpion, Sagittaire). L'adulte devient alors responsable de ses actes, de ses paroles, et doit être capable de s'engager (tel Pâris ; un prochain article approfondira le mythe de Éris et en dégagera les principaux symboles.). Viendra plus tard le plan spirituel (Capricorne, Verseau, Poissons).

Carmela Di Martine - 2016

D'autres découvertes spatiales viendront sans doute encore dépasser cette première et bien humble approche. Tenter, seulement tenter, de comprendre les influences que ne peut qu'immanquablement nous apporter l'Univers dans lequel nous baignons et dont nous sommes issus, est le but de notre recherche.

Nous espérons néanmoins que cette quête, bien qu'encore très empirique, sera « un petit pas », même si infime. C'est ainsi en tâtonnant que l'humain avance et progresse.

Éris semble bien lui désigner la voie...

Carmela Di Martine

27 mars 2017

