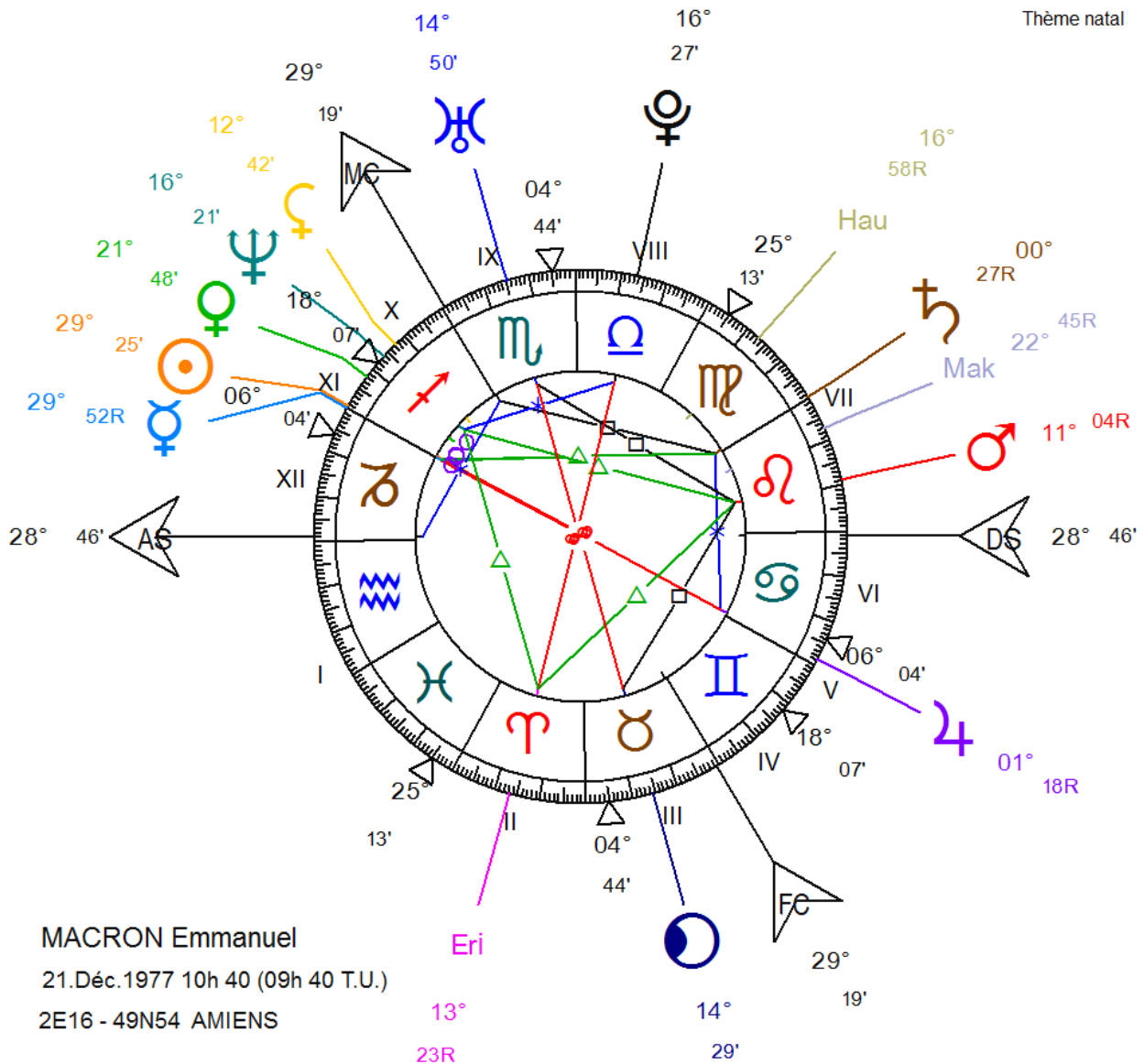


Emmanuel MACRON - ÉRIS en MAISON II

Né le 21 décembre 1977 à Amiens



Diplômé de l'ENA en 2004, Emmanuel Macron devient inspecteur des finances avant de commencer en 2008 une carrière de banquier d'affaires chez Rothschild & C^{ie}.

En astrologie avec de tels critères, il devrait avoir une Maison II (les finances, les biens, la possession) relativement importante. Or aucune planète ne s'y trouve, ...hormis la planète naine Éris !

Certes Éris nous est si lointaine que sa révolution autour du Soleil dure environ 557 ans. De plus étant à son aphélie en Bélier, elle y reste pratiquement 125 ans. Elle est entrée dans ce signe vers le 2 juin 1922, et n'en sortira complètement que le 10 mars 2048. Elle crée donc à notre époque, une ambiance qui retentit sur l'humanité entière, et la guide vers une nouvelle voie en cette révolution solaire débutante (Étude sur « les deux dernières révolutions de Éris » de 866 à 1392 et de 1393 à 1924, prochainement publiée). Cependant chaque être humain perçoit son influence de façon plus personnelle selon sa position en

maison dans son thème natal ainsi que par ses aspects avec les autres planètes. Éris, sans doute maître en Balance, est symbole du choix, tel celui de Pâris ou tel l'arcane VI, *L'Amoureux* du tarot de Marseille. Éris oblige à trancher le pour et le contre. D'où les désaccords avec les autres, mais surtout avec soi-même. Elle est la fée des chemins qui indique la voie à suivre. Elle est la porte qui ouvre vers d'autres horizons. (Un prochain article portera sur l'analyse du mythe d'Éris et de son symbole)

Dans le thème natal d'Emmanuel Macron, la position d'Éris en Maison II est assez significative...

Analysons maintenant ses aspects.

. **Éris 13° 23'R Bélier opposition Pluton** (Prince des richesses, au casque qui le rend invisible, maître des combinaisons souterraines) **16° 27' Balance** (l'équilibre, le choix, signe certainement dominé par Éris) en **Maison VIII** (les héritages, dominée par Pluton). Toujours d'après mon étude des « Cycles planétaires avec Éris », le dernier cycle Éris – Pluton (1748 à 2100 environ) semble régir **le libéralisme** (Voir : [1 Cycle Éris Pluton](#)). C'est en effet sous leur dernière conjonction (1748 à 1766) que germe les premiers développements du libéralisme avec notamment Montesquieu (1689-1755, *De l'esprit des lois*, 1748), Hume ((1711-1776), Condillac (1714-1780)...

Lors de leur opposition, le libéralisme arrive donc à son summum. Or Emmanuel Macron est né pendant le septennat (1974-1981) de Valéry Giscard d'Estaing (ancien inspecteur des finances, puis ministre des Finances et des Affaires économiques de 1962 à 1966, sous la présidence de Charles de Gaulle), ainsi que lors des premiers chocs pétroliers (1973, 1979)... qui en annoncent déjà les points faibles de ce système. L'élection de François Mitterrand en 1981, malgré une tentative de relance économique, se soldera d'ailleurs dès la fin de cette opposition, en 1982-83, par le tournant de rigueur. Actuellement, ces deux planètes naines sont en carré décroissant, c'est-à-dire au trois quarts de leur cycle, période d'essoufflement. Il s'agit donc pour le système de colmater les brèches pour perdurer encore le plus longtemps possible. Ce certainement jusqu'à leur prochaine conjonction qui aura lieu en Taureau à l'aube du 22^{ème} siècle.



Giscard

Macron

Le 26 août 2014, Emmanuel Macron est nommé ministre de l'Économie, de l'Industrie et du Numérique dans le gouvernement Valls II en remplacement d'Arnaud Montebourg. Alors inconnu du grand public, il devient d'ailleurs le plus jeune ministre de l'Économie depuis... Valéry Giscard d'Estaing (!) dans le premier gouvernement de Georges

Pompidou en 1962. En choisissant comme président français, un jeune et beau cadre, également ancien inspecteur des finances, puis banquier, les détenteurs du pouvoir capitaliste ("invisibles" par Pluton) espèrent ainsi impulser une nouvelle dynamique...

« Macron incarne la dernière tentative du capitalisme français d'accroître la compétitivité, augmenter les profits et réduire la dette pour rééquilibrer les rapports de force avec l'Allemagne et stabiliser le pacte entre les deux pays sur lequel se fonde l'Union européenne. » Emiliano Brancaccio, économiste italien (né en 1971). ²

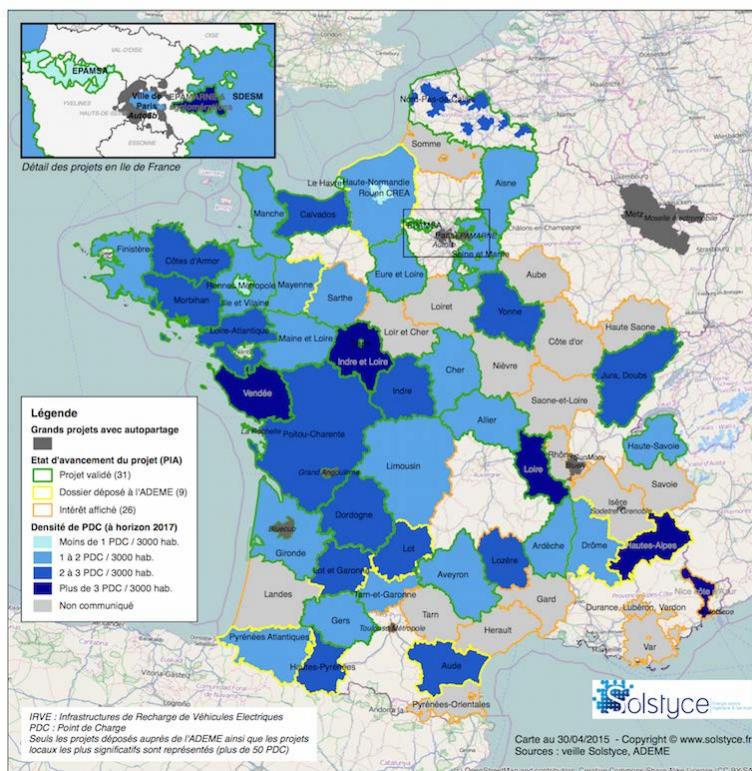
. **Éris 13° 23'R Bélier trigone décroissant à Neptune** (la dépendance) **16° 21' Sagittaire** (l'élévation) en **Maison X** (la carrière), planète qui domine le signe des Poissons situé en pointe de Maison II ! Élévation et épanouissement de sa carrière sont donc bien liés aux finances.

Ce trigone décroissant Éris - Neptune (le prétexte) fut une période particulièrement violente et sanglante du fait simultané de l'opposition de Pluton avec Éris. Suite au colonialisme, les sentiments nationaux s'appuyant sur une langue, une culture, une histoire, des traditions communes ou même une religion, sont prétextes aux combats, mais servent en réalité à la volonté de pouvoir des uns et au profit géopolitique des autres. Dans mon étude des « Cycles planétaires avec Éris », le dernier cycle Éris – Neptune (de décembre 1842 à mars 2038) aboutit à notre époque au **processus de la mondialisation**. (Voir : [2 Cycles Éris Neptune, Éris Uranus](#)). Or le prochain semi-sextile exact Éris 24° 30' Bélier - Neptune 24° 30' Poissons aura lieu en avril 2022, juste au moment de la prochaine élection présidentielle. Emmanuel Macron en prépare sûrement le terrain.

On peut se demander si les États-Nations ne vont pas s'évaporer (sous l'influence de Neptune qui aime d'autre part multiplier), au profit des régions qui se mettent actuellement en place. En effet, d'après **Robert Boyer** (économiste français né en 1943) : « D'une part les États-nations et gouvernements perdraient toute capacité à influencer les évolutions économiques nationales, au point que les institutions centralisées héritées de l'après-guerre devraient céder la place à des entités régionales ou urbaines, points d'appui nécessaire du réseau tissé par les multinationales. » ³

4 ->

Déploiement IRVE
Avancement des projets de territoires et densité de PDC
- Avril 2015 -



C'est toujours multiplier, c'est aussi et encore "diviser, pour mieux régner"...

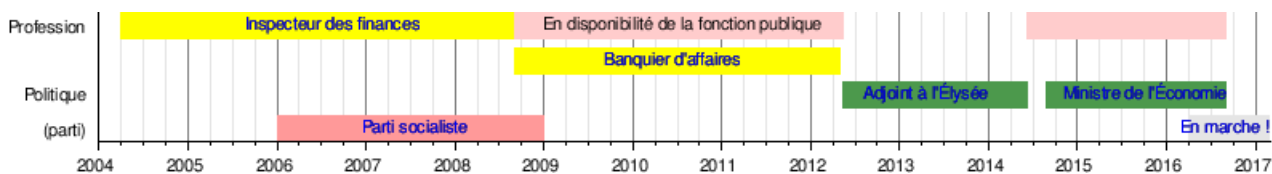
Car les départements dépendaient directement de l'État, ils en constituaient même la base. Ils aidaient à unifier le pays en réalité. Alors que les régions n'auront certainement de compte à rendre non plus à l'État, ni même sans doute à l'Union européenne, mais bien plus sûrement et directement aux marchés mondiaux...

Ne serait-ce pas l'optique d'Emmanuel Macron qui veut réduire d'un quart le nombre de départements d'ici dans une logique de « projet de territoires », dans des « territoires où des métropoles fortes sont constituées ». ⁵ Des projets sont déjà bien avancés (carte p. 3)

Ainsi les aspects d'Éris à Pluton et à Neptune montrent qu'Emmanuel Macron est un pur produit du libéralisme et de la mondialisation.

- **Éris 13° 23'R Bélier trigone croissant à Mars** (l'action rapide) **11° 04'R Lion** (le pouvoir) **Maison VII** (les autres, les jugements, maison certainement dominée par Éris), planète qui domine le signe du Bélier, deuxième signe entièrement inclus (intercepté) dans sa Maison II ! Sa prise rapide de pouvoir est donc encore une fois nettement liée aux finances.

Carrière et parcours politique d'Emmanuel Macron ⁶



- **Éris 13° 23'R Bélier quinconce à Uranus** (le renouvellement) **14° 50' Scorpion** (désintégration) en **Maison IX** (les lois, la recherche d'élévation, les chasseurs) planète qui domine le signe du Verseau intercepté dans sa Maison I (le moi). Il est donc prêt à surmonter tous les obstacles pour réussir. Il peut même aller jusqu'à éliminer tous ceux qui se dressent en travers de son chemin. Il serait capable aussi de mater les plus réfractaires pour maintenir le pouvoir. Peuple y compris d'ailleurs, Uranus étant en opposition avec la Lune (14° 29' Taureau) qui est elle-même en semi-sextile à Éris...

Or, **Uranus transit 3° 23' Bélier** est entré **en conjonction à son Éris natale 13° 23'R Bélier** Maison II, dès fin mai 2011, année où Emmanuel Macron soutient François Hollande.

D'autre part bien sûr, **Uranus transit (12°20' Bélier à 3°20' Taureau - en sa Maison II natale) et Éris transit (22°20' à 23°30' Bélier - en sa Maison II natale)** se trouvent en conjonction de mars 2014 à février 2020. Suivons sa trajectoire lors ces dernières années : Le 15 mai 2012 (Uranus transit 7° 13' conjonction Éris natale 13° 23'R Bélier), Emmanuel Macron devient secrétaire général adjoint de l'Élysée en tandem avec Nicolas Revel.

Le 26 août 2014 (Uranus transit 16° 01'R Bélier), il est nommé ministre de l'Économie, de l'Industrie et du Numérique dans le gouvernement Valls II en remplacement d'Arnaud Montebourg.

Au mois de décembre 2014 (Uranus transit 12° 45'R Bélier), il présente au Conseil des ministres, le projet de loi pour la croissance, l'activité et l'égalité des chances économiques, aussi appelé « loi Macron », qui a pour objectif de « déverrouiller l'économie française » en modifiant notamment la réglementation concernant le travail le dimanche, les professions réglementées, les transports et le permis de conduire,

l'ouverture du marché autocar et la vie des entreprises et des salariés. Par peur de ne pas trouver de majorité sur ce texte, le gouvernement Valls II décide de ne pas faire voter cette réforme auprès des parlementaires et d'utiliser l'article 49 alinéa 3 de la Constitution, pour la faire passer. Après son adoption le 10 juillet et une saisine du Conseil constitutionnel par l'opposition, la loi est promulguée le 6 août 2015 (Uranus transit 20° 27'R Bélier).

En janvier 2016 (Uranus transit 16° 40' Bélier), il dépose à l'Élysée et à Matignon un projet de loi, dit « Macron 2 » ou « nouvelles opportunités économiques » (NOÉ), qui est annulé par un arbitrage de l'exécutif, Manuel Valls s'oppose tout particulièrement à ce qu'il présente ce nouveau projet de loi, dont le contenu est confié à d'autres ministères. En février 2016, dans le cadre d'une réunion au palais de l'Élysée visant à arbitrer le contenu du projet de loi El Khomri, il accepte de s'effacer au profit de la ministre du Travail, à condition que le projet de loi comprenne deux dispositions qu'il avait prévues d'inclure dans le sien : la réécriture du licenciement économique et le plafonnement des indemnités prud'homales. Si Myriam El Khomri proteste et obtient alors gain de cause selon plusieurs témoignages, ces mesures sont finalement intégrées peu après dans le texte.

Le 30 août 2016 (Uranus transit 24° 07'R - Éris transit 23° 30'R Bélier), il démissionne de sa fonction de ministre de l'Économie pour se consacrer à son mouvement politique, « En marche ! ».

Le 16 novembre 2016 (Uranus transit 21° 18'R Bélier), il annonce sa candidature à l'élection présidentielle.



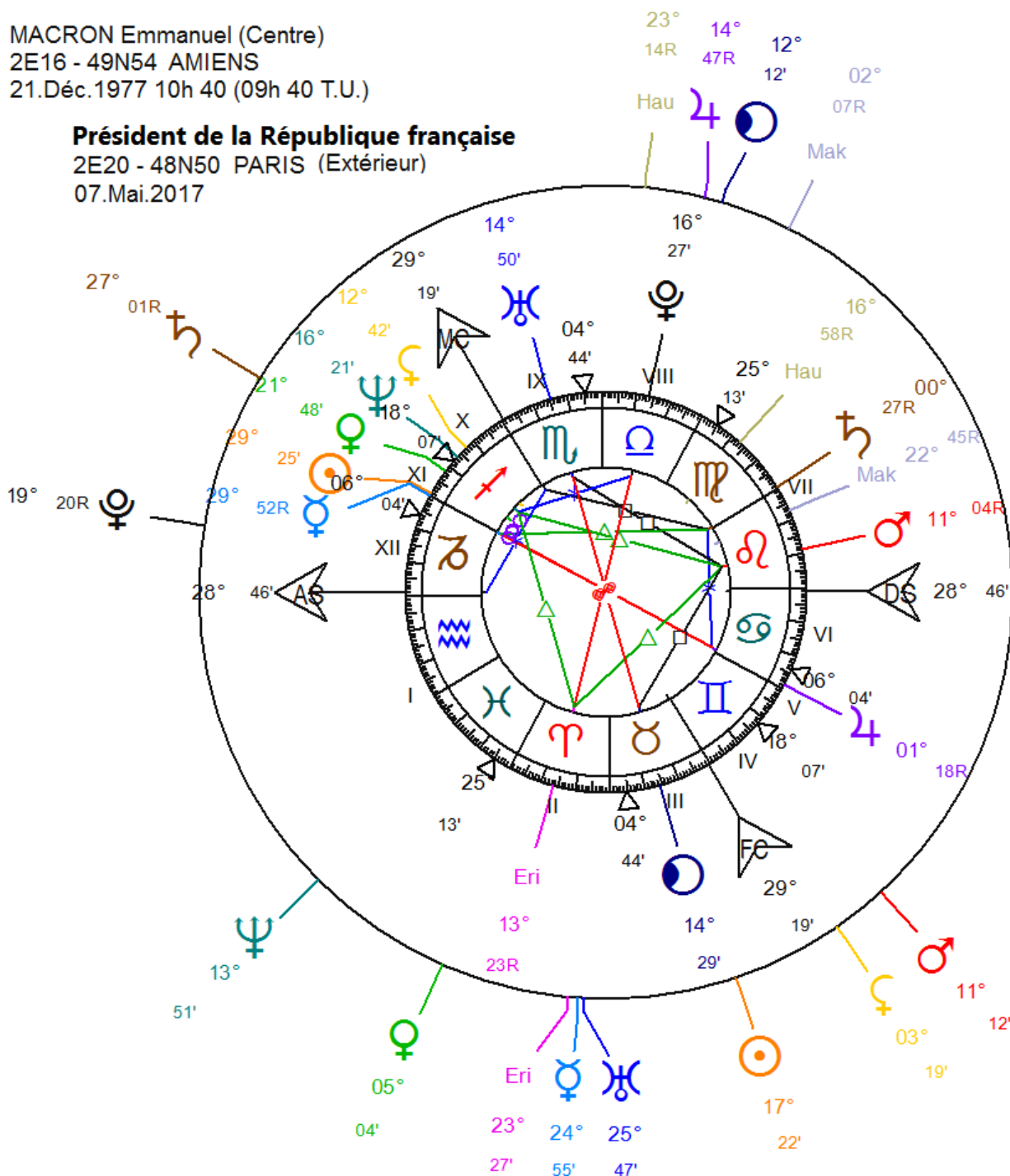
Emmanuel Macron, président du mouvement En Marche !
lors de la présentation de son programme le 2 mars 2017 à Paris
AFP/Lionel Bonaventure [Z](#)

Le 23 avril 2017 (Uranus transit 24° 59' - Éris transit 23° 18' Bélier), au premier tour de l'élection présidentielle, il est le candidat obtenant le plus de suffrages (24,01 %) et se qualifie donc face à Marine Le Pen pour le second tour.

Le 7 mai 2017 (Uranus transit 25° 47' - Éris transit 23° 27' Bélier), Emmanuel Macron est élu président de la République française.

MACRON Emmanuel (Centre)
 2E16 - 49N54 AMIENS
 21.Déc.1977 10h 40 (09h 40 T.U.)

Président de la République française
 2E20 - 48N50 PARIS (Extérieur)
 07.Mai.2017



Analysons les transits de son élection.

Éris natale 13° 23'R Bélier II :

- **Carré Pluton transit 19° 20'R Capricorne** dans sa maison XII natale qui est de plus en carré à son Pluton natal 16° 27' Balance maison VIII natale. Pluton transit est actuellement de surcroît en carré à Éris transit Bélier. Nette volonté de réformer pour ne pas dire anéantir le système administratif et économique (Saturne natal en Vierge VII) et en recréer un autre. Aspects cependant guère favorables qui risquent de le placer devant de sérieuses et graves difficultés tant politiques que financières.
- **Opposition Jupiter transit 14° 47'R** (et Lune transit 12°) **Balance** maison VIII natale (en conjonction aussi à son Pluton natal 16° 27' Balance). Ils seront en opposition exacte ce 18 juin 2017 (Jupiter 13° 20' Balance dominé par Éris), jour des résultats des élections

législatives. L'Assemblée législative pourrait bien être de ce fait pour une partie assez importante en opposition à Emmanuel Macron.

- **Sextile Mars transit 11° 12' Gémeaux.** Le dynamisme et l'action sont à l'œuvre. À la fois double tranchant. Ce Mars se trouvera en effet à 9° 27' Cancer et donc en carré à Éris natale ce 18 juin 2017 aussi. Ce qui confirmerait un refus d'une part du peuple.
- **En semi-sextile Neptune transit 13° 51' Poissons.** La mondialisation termine donc doucement son expansion.

Éris transit 23° 27' Bélier II conjonction Uranus transit 25° 47' et Mercure transit 24° 55' :

- **En carré à l'AS natal 28° 46' Capricorne.** Aspect qui indique un pouvoir de travail immense, ardu, des combats incessants, une persévérance active, pour vaincre tout obstacle et arriver à ses fins.

« Donald Trump, le président turc ou le président russe sont dans une logique de rapport de force, ce qui ne me dérange pas. Je ne crois pas à la diplomatie de l'invective publique mais dans mes dialogues bilatéraux, je ne laisse rien passer, c'est comme cela qu'on se fait respecter », assure le chef de l'Etat. ⁸ (28/05/2017)

Poignée de main
Macron – Trump,
26 mai 2017



Ce carré commençait à pointer le 15 mai 2012 (Éris 22° 24' Bélier II), lorsqu'il devint secrétaire général adjoint de l'Élysée (voir page 4). Il ne se terminera qu'en mars 2043. On peut craindre qu'il ne s'use finalement à la tâche...

- **en trigone à la conjonction Soleil natal 29° 25' – Mercure natal 29° 52'R, et à Vénus 21° 48', en Sagittaire XI.** Éris semble là désigner son champion. Promesse d'une élévation constante, générateur de projets aux attraits plein de charme, ou charmeurs, qui enflammeront ses partisans. Ce trigone a débuté en 2007, année certes de son mariage avec Brigitte Trogneux et de l'élection de François Hollande. Mais surtout, en août 2007 (Éris 21° 30' Bélier), il est nommé rapporteur adjoint de la Commission pour la libération de la croissance française (« Commission Attali »). C'est le lancement...
- **en opposition encore à Pluton natal 16° 27' Balance maison VIII** et ce jusqu'en 2029. Sera-t-il obligé de lâcher quelque prise alors ?

Cette élection naît donc sous de nombreuses tensions provoquées par Éris. Tel Pâris, Emmanuel Macron devra remplir sa mission, mais non sans complications...

La conjonction actuelle Éris - Uranus Bélier

D'autre part, la montée au pouvoir d'Emmanuel Macron débute à la fois avec le tout nouveau cycle Éris 23° 46' - Uranus 25° 47' Bélier. Dans mon étude des « Cycles planétaires avec Éris », le dernier cycle Éris - Uranus (de mai 1924 à mars 2017) contribue à l'élaboration, puis à l'établissement de l'Union européenne (Voir : [2 Cycles Éris Neptune, Éris Uranus](#)). Or ce nouveau cycle commence avec le Brexit (23 juin 2016, conjonction exacte Éris 23° 35' - Uranus 23° 59' Bélier), serait-ce un signe avant coureur d'un futur démantèlement de l'U. E. ?

D'autre part, cette conjonction actuelle Éris - Uranus se trouve en carré à l'Ascendant (28° 46' Capricorne) d'Emmanuel Macron. Elle pourrait lui donner quelques fils à retordre. Il peut donc s'attendre à de fortes résistances venant d'autres pays européens.

Cependant leur trigone à sa conjonction natale Soleil 29° 25' - Mercure 29° 52'R Sagittaire XI lui a facilité l'accès au pouvoir, mais les projets semblent quelque peu perturbés par leur opposition à Jupiter (les lois) natal (1° 18'R Cancer, le peuple) qui est justement maître en Sagittaire (La Législation). L'Assemblée nationale représentant le peuple, dont le rôle principal est de débattre, d'amender et voter les lois, bien que majoritairement de son parti, pourrait donc malgré tout lui occasionner aussi quelques soucis...

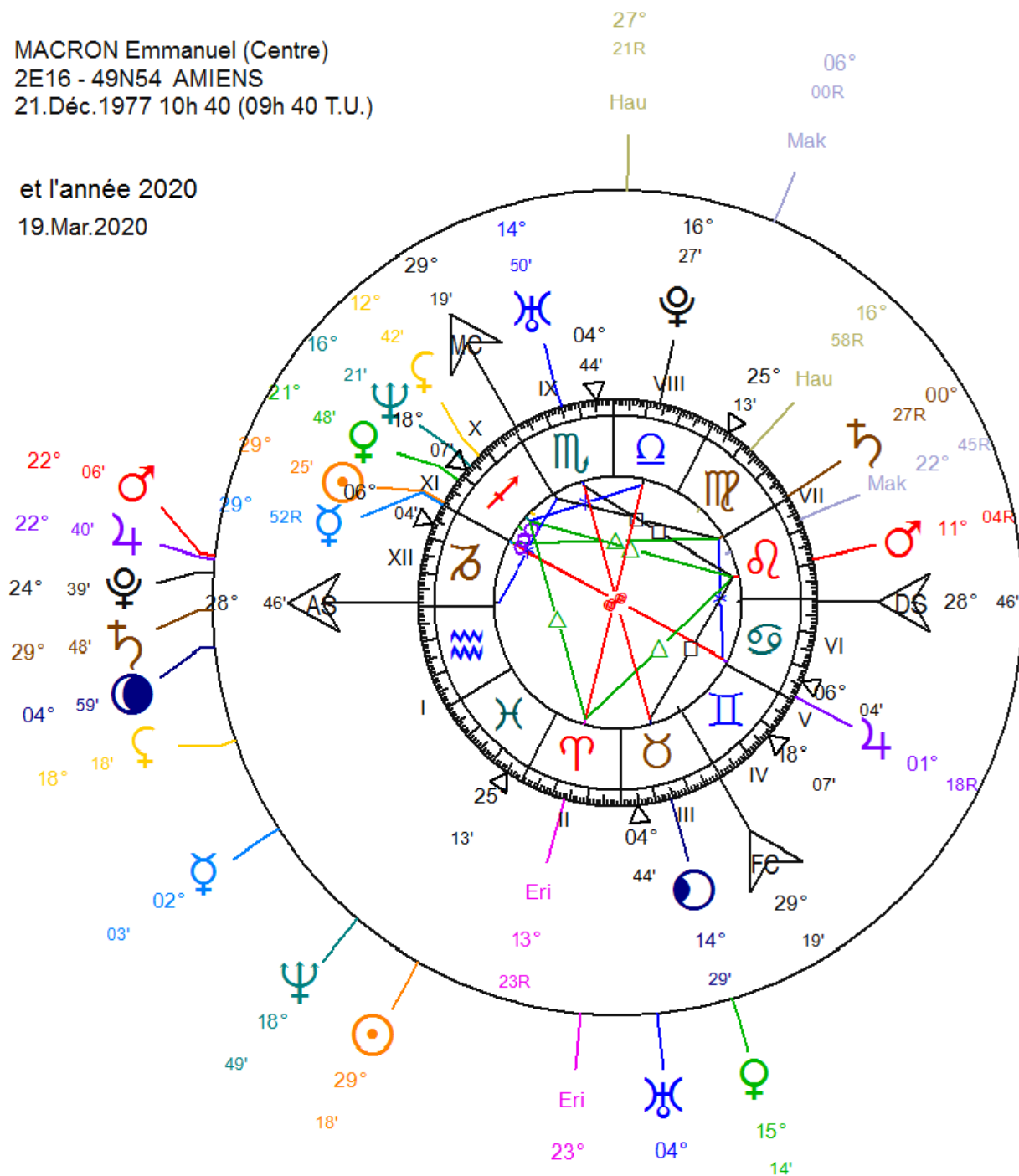


L'Assemblée nationale, le 4 juillet 2017 ⁹

Le trigone de cette conjonction Éris-Uranus transit à son Saturne natal 0° 27'R Vierge en Maison VII l'a fait élire et peut surtout contribuer à le maintenir bien en place. Non sans difficultés, ni résistances, du fait également du carré de ce Saturne n à son MC natal 29° 19' Scorpion. Or le maître du Scorpion, Pluton natal étant à 16° 27' Balance, l'application des lois, et en VIII maison Scorpion, à trop enterrer de lois pour en entériner d'autres risque de lui nuire grandement. D'autant plus que Saturne natal se trouve dans la maison de la Balance. Maison VII gouvernée de surcroît par... Éris ! On peut s'attendre à des lois non approuvées par l'ensemble, mais à nouveau passées en force qui pourraient entraîner des révoltes, et même des émeutes violentes...

MACRON Emmanuel (Centre)
2E16 - 49N54 AMIENS
21.Déc.1977 10h 40 (09h 40 T.U.)

et l'année 2020
19.Mar.2020



D'après les futurs transits, en **2020**, **Éris** transit **23° Bélier** sera en carré à l'amas transit **Pluton 24°, Saturne 29°, Jupiter 22° en Capricorne**, avec **Mars 22° au mois de mars** et **la Lune vers le 18-19 de ce même mois**. Or ces derniers se situeront juste sur l'Ascendant d'Emmanuel Macron. Année de "discorde", de désordre, qui sera certainement un cap difficile à passer pour le Président français...

Carmela Di Martine

Décembre 2017

Carmela DI MARTINE – Décembre 2017

Pour compléter lire aussi mes articles sur *Éris et les cycles planétaires* :

<http://astrolabor.com/eris-en-2020-cycles-planetaires-avec-cette-planete-naine/>

Mon site Astrolabor : <http://astrolabor.com/>

Cartes astrales AUREAS

Sources générales :

. https://fr.wikipedia.org/wiki/Emmanuel_Macron .