

**Carmela Di Martine**

**Éris**  
**et ses deux dernières révolutions**  
**autour du Soleil**

**de 866 à 1392 (I)**

**et**

**de 1393 à 1924 (II)**

**15**

**Carmela Di Martine**

**II**

**Éris**

**et sa révolution autour du Soleil  
de 1393 à 1924**

en

**Gémeaux**

**1604-1639**

Précédent → [Éris en Taureau 1519-1603](#)

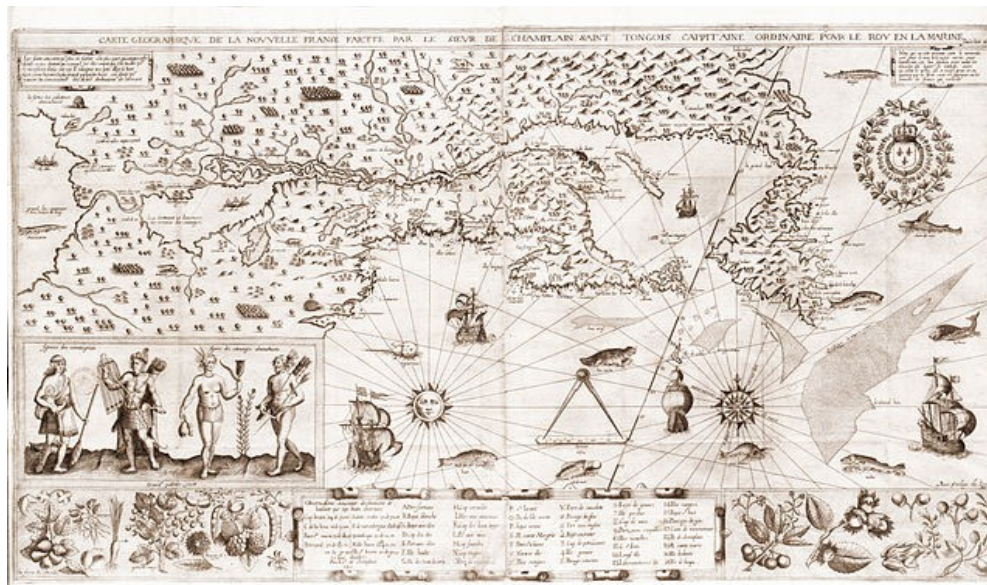
**Dernière sortie de Éris du Taureau : mars 1605**  
**Première entrée de Éris en Gémeaux : juillet-octobre 1602**

- **Vers 1604 à 1639** (35 ans)

## Éris en Gémeaux

**Deux desseins principaux. Duo/Duel. Adversité.  
Déplacements. Échanges. Commerce.**

Par la suite, Henri IV charge **Pierre Dugua de Mons** (1560-1628 ; protestant) de monter une expédition sous les ordres de **Samuel de Champlain** (Voir « **Éris Bélier 1519-1603** », pages 11-12) et d'établir un poste français en Acadie. Ce sera en premier sur l'Île Sainte-Croix (maintenant Dochet Island au Maine), en **1604** et par la suite à Port-Royal, en Nouvelle-France au printemps **1605**. Mais le monopole est révoqué en **1607**, ce qui mettra fin à la tentative de peuplement. Le roi charge Samuel de Champlain de lui faire rapport de ses découvertes. **En 1608**, le monopole est rétabli pour un an seulement. Champlain est envoyé, avec François Dupont-Gravé, pour fonder Québec, qui est le départ de la colonisation française en Amérique, pendant que de Mons reste en France pour faire prolonger le monopole.



Carte de la **Nouvelle-France**, dressée par **Samuel Champlain**. **David Pelletier**, cartographe. (Paris, 1612)

Cette colonie servit d'abord uniquement à la pêche et à la traite des fourrures. C'était alors une colonie-comptoir. On ne vivait en effet que temporairement en Nouvelle-France à cette époque. Les Français prenaient ce dont ils avaient besoin et repartaient en Métropole. Cependant, **Louis Hébert** (1575-1627), apothicaire-épiciier (sur l'Île de la Cité), après deux séjours en Acadie (1606-1607 et 1610-1613), revint en 1617 avec son épouse, **Marie Rollet**, et ses enfants pour s'installer définitivement à Québec, devenant ainsi le premier des colons français à s'y établir de façon permanente. Défricheur, cultivateur, et premier pharmacien et brasseur en Nouvelle-France, il est aujourd'hui une figure

emblématique des premières heures de cette histoire, laissant le souvenir d'un homme courageux, d'une grande générosité, aimé de tous, Français comme Amérindiens. Il fut le premier à y cultiver la terre. Ce travail fut d'autant plus méritoire que la Compagnie des marchands n'a jamais voulu lui apporter ni un bœuf, ni une charrue. C'est son gendre, **Guillaume Couillard (1588-1663)** ; émigré en 1613 à Québec), ancien commis au magasin de la Compagnie des marchands, qui reçut la première charrue et le premier bœuf, à l'été 1627, quelques mois après la mort de Louis Hébert. Le premier mariage indiqué sur les registres paroissiaux fut en effet celui de la fille de ce dernier, **Marie-Guillemette** avec Guillaume Couillard, le 26 août 1621, en présence de Samuel Champlain. Ils eurent dix enfants et furent peut-être très heureux, mais surtout les premiers à avoir une postérité en Nouvelle-France. Guillaume Couillard, sieur de L'Espinay, fut le premier colon français de Nouvelle-France anobli en 1654 par le roi Louis XIV, pour « ses belles actions dans le pays de Canada ». Plusieurs familles nord-américaines peuvent actuellement compter parmi leurs ancêtres un des membres de cette illustre famille noble de la Nouvelle-France. À noter **Philippe Couillard de l'Espinay**, né en 1957 à Montréal au Québec, est Premier ministre du Québec depuis 2014. <sup>1</sup>

Le mode de vie européen comprenait une longue histoire à proximité d'animaux domestiques tel que le bœuf, le porc, la chèvre, le cheval et de nombreuses volailles, ce qui favorisa l'apparition d'épidémies infectieuses inconnues en Amérique. Ainsi le contact (II) à large échelle après 1492 introduisit de nouveaux germes chez les Amérindiens. Les épidémies de variole (1525, 1558, 1589), de typhus (1546), de grippe (1558), de diphtérie (1614), de rougeole (1618) tuèrent entre 10 et 12 millions de personnes, près de 50 à 60 % de la population amérindienne. Cet effondrement démographique a grandement facilité la colonisation. (III -> Fraternisation pour le commerce / fratricide pour le pouvoir.)

Henri IV développa non seulement le colonialisme, mais aussi le commerce, l'industrie, l'agriculture. Il crée un circuit de mercantilisme et réduit les dépenses d'État. Il signa un **traité de commerce avec l'Angleterre le 24 février 1606.**

Commandé par Sully pour le développement agricole, le **canal de Briare** reliant la Seine et la Loire est le premier canal de transport fluvial creusé en France (II, déplacements)..



**Hugues Cosnier (1573-1629)**, ingénieur tourangeau, obtint de construire le premier canal franchissant une ligne de partage des eaux. Il fut donc nécessaire d'utiliser des écluses à sas, inventées progressivement dès la fin du Moyen Âge et mises au point par Léonard de Vinci. Cosnier se fit aider d'ingénieurs hollandais, spécialistes en hydraulique. Une échelle d'écluses fut construite à **Rogny-les-Sept-Écluses** (photo). Elle aligne sept écluses jointives pour rattraper un dénivelé de 24 m. Une autre échelle semblable, au Moulin-Brûlé (Dammarie-sur-Loing) aligne de même quatre sas jointifs. Une troisième échelle se situait au Chesnoy, et comportait trois sas.

Les travaux commencèrent en **juin 1605 (Éris 1° 15' II)** et avancèrent vite, malgré l'opposition vive de seigneurs locaux (notamment le **seigneur de Coligny**, petit-fils de l'amiral protestant assassiné lors de la Saint-Barthélemy). Mais le roi Henri IV assassiné en

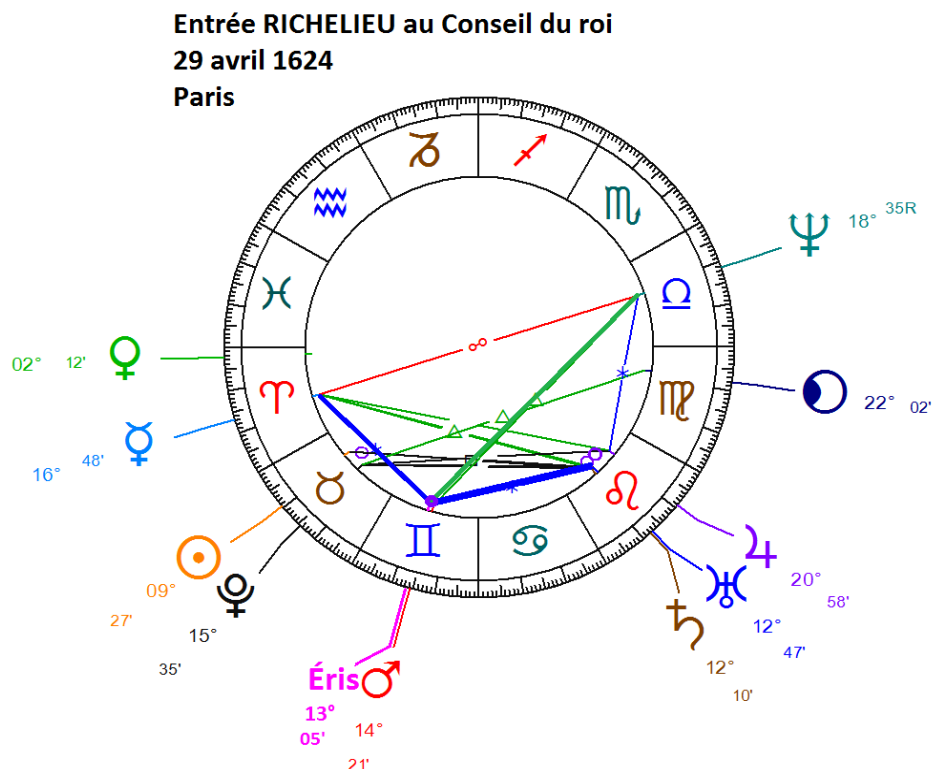
1610 et Sully disgracié, il n'y eut plus de soutien aux travaux et aux nécessaires expropriations. Hugues Cosnier dut abandonner les travaux en 1611. Après bien des alés et changements de propriétaires, le canal Briare ne fut achevé qu'en 1642 par les frères (II) **Boutheroüe-Desmarais** ainsi que **Jacques Guyon** qui avaient repris les travaux en **1638 (Éris 25 à 28 °II)**.

Pendant son règne, Henri IV s'abstient de réunir les États Généraux, mate les révoltes populaires et réprime les nobles tentés par la rébellion.

Lorsque **Henri IV est assassiné par Ravallac**, un catholique fanatique le **14 mai 1610**, il lègue à son fils **Louis XIII (1601-1643)** un royaume considérablement renforcé.

Louis XIII a neuf ans à la mort brutale de son père qu'il chérissait. Traumatisé, il a des troubles d'élocution (II). Il manque d'affection. Sa mère Marie de Médicis assure la régence avec ses favoris et néglige l'éducation du jeune roi. En 1617, il prend le pouvoir en en faisant assassiner Concini le favori de sa mère et en exilant celle-ci.

Le **29 avril 1624, le cardinal de Richelieu (Armand Jean du Plessis de Richelieu, 1585-1642)** entre au Conseil du roi avec la protection de Marie de Médicis (revenue à la cour). Cette nomination marque un tournant décisif dans le règne de Louis XIII. D'abord méfiant, il accorde ensuite sa confiance à Richelieu. Il règne dès lors en étroite collaboration avec son principal ministre (duo Gémeaux), collaboration qui durera jusqu'à la mort de ce dernier.



**Entrée de Richelieu au Conseil du roi :**

**Éris 13° 05' conjonction Mars 14° 21' Gémeaux (deux divinités complices des champs de batailles !)** est :

. **sextile à la conjonction Saturne 12° 10' - Uranus 14° 47' Lion** (collaboration brillante, durable et novatrice),



- . **sextile à Mercure 16° 48' Bélier** (échange intelligent ; d'autre part leurs **Mercure de naissance respectifs étaient conjoints, Louis XIII à 21° 43'R et Richelieu 25° 34' en Vierge**, raisonnement semblable et entente cordiale donc,
- . **trigone à Neptune 18° 35' r Balance**, idéal politique commun pour un équilibre politique le plus équitable.

On ne peut guère mieux trouver !

Leurs priorités se focalisent sur l'abaissement de la puissance des Grands nobles factieux et la réduction du pouvoir militaire et politique des protestants. Ils mettent ainsi fin aux grandes révoltes nobiliaires et aux guerres de religion, préparant le royaume à l'absolutisme royal. Ils mènent une politique de durcissement envers les protestants à qui il parvient à retirer les places-fortes que l'édit de Nantes leur octroyait.

Dès 1630 en Angleterre, suite aux persécutions des milliers de puritains, des protestants, passent l'Atlantique pour s'installer en Amérique.

Sous ce règne, la France se dote également d'un empire colonial au Canada, en Afrique et dans les Antilles.



**Le duo**  
**Louis XIII,**  
en costume de sacre,  
entre 1622 et 1639  
par Philippe de Champaigne,  
Royal Collection



Le **Cardinal de Richelieu,**  
1633  
par Philippe de Champaigne

En 1631, par privilège du roi, Richelieu charge **Théophraste Renaudot (1586-1653,** également médecin du roi), médecin protestant, de créer un journal sur « le bruit qui court sur les choses advenues » : **La Gazette** (II). Ce périodique ne disparaîtra qu'en 1915 et sera l'un des plus anciens journaux publiés en France. Son ancêtre est le **Mercure français** (planète maîtresse des Gémeaux !) qui parut de 1611 à 1648.

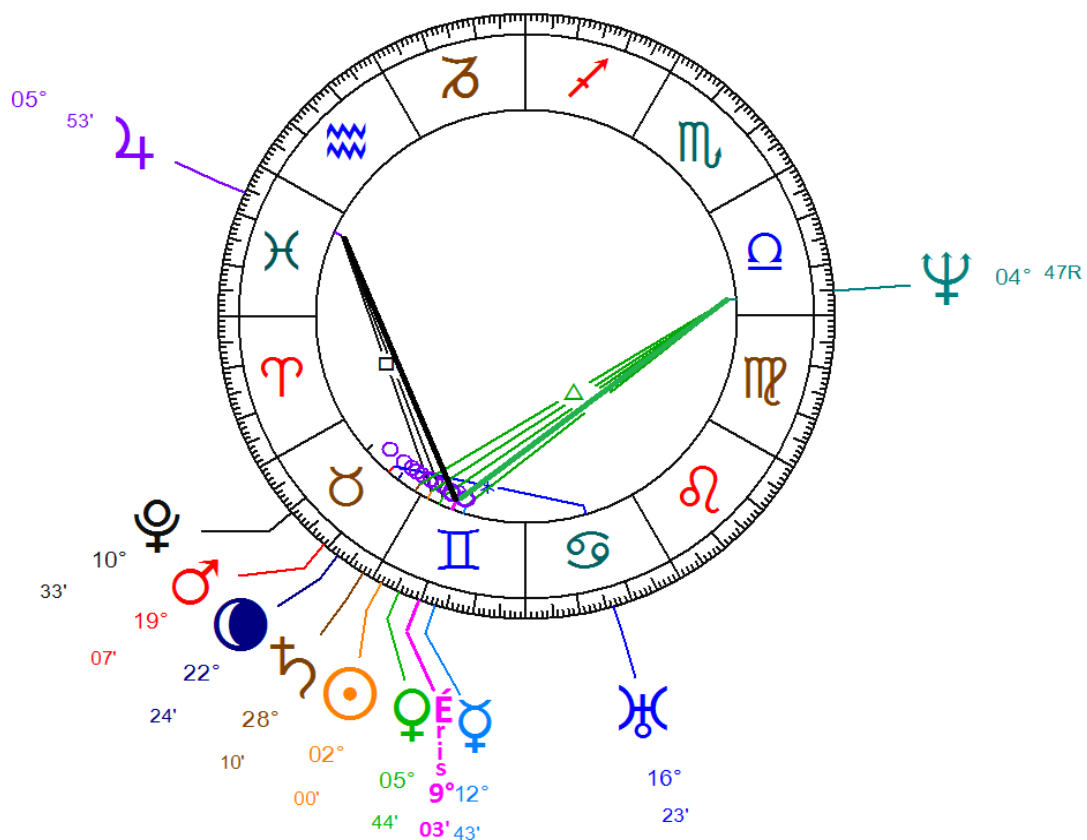
Richelieu apporte aussi son soutien à la fondation en 1635 de l'Académie française, société responsable des questions concernant la langue française (II).

Dès 1635, Louis XIII et le cardinal de Richelieu s'engagent dans la **guerre de Trente Ans**. Cette guerre est une série de conflits armés qui a déchiré l'Europe de 1618 à 1648. Ces conflits ont opposé le camp des Habsbourg d'Espagne et du Saint-Empire donc, soutenus par l'Église catholique romaine, aux États allemands protestants du Saint-Empire, auxquels étaient alliées les puissances européennes voisines à majorité protestante (duel Gémeaux). Provinces-Unies et pays scandinaves, ainsi que la France qui, bien que catholique et luttant contre les protestants chez elle, soutiennent les princes allemands protestants pour réduire la puissance de la maison de Habsbourg sur le continent européen.

La défenestration de Prague, épisode relativement anodin, marque le début de la guerre de Trente Ans. **Le 23 mai 1618** au palais de Hradschin à Prague, les Défenseurs de la Foi

rencontrent deux (II) émissaires du futur **Ferdinand II (1578-1637)**, **Martinitz et Slawata** : ceux-ci sont passés par la fenêtre sans être sérieusement blessés car ils tombent sur un tas d'ordures. Le 20 mars 1619, l'empereur **Matthias 1<sup>er</sup> (1557-1619)** meurt. Mécontents de leur nouveau roi, les Tchèques déposent Ferdinand II le 19 août 1619 et élisent à sa place l'électeur palatin (et ardent calviniste) **Frédéric V (1596-1632)**, le 26 août, alors que l'élection impériale se tient à Francfort le 28 août. Un roi protestant à la tête de la Bohême signifie une majorité d'électeurs du Saint-Empire acquis au protestantisme (Brandebourg, Saxe, Palatinat et Bohême contre les trois princes-évêques de Cologne, Mayence et Trèves), ce qui serait un bouleversement considérable. Les nouvelles de Bohême ne sont pas parvenues à Francfort et Ferdinand II est élu Empereur : s'appuyant sur la Sainte Ligue et sur son cousin **Philippe III d'Espagne (1578-1621)**. Il se met aussitôt en devoir de mater la révolte tchèque et d'éliminer son rival Frédéric V (II). Cependant, ce dernier va très vite mécontenter ses sujets du fait de sa méconnaissance du pays et de son calvinisme intransigeant. Le décor est en place pour la conflagration.

### Défenestration de Pragues 23 mais 1618



**Éris 9° 03' en conjonction au Soleil 2°, à Vénus 5° 44' et à Mercure 12° 43' en Gémeaux** (discussions passionnées) est :

- . en trigone à Neptune 4° 47' R Balance (les idéaux religieux),
- . en carré à Jupiter 5° 53' Poissons (fanatisme religieux).

On analyse traditionnellement la **guerre de Trente Ans** en quatre périodes successives correspondant chacune à un élargissement de l'ensemble des protagonistes :

1. la période bohémienne et palatine, de 1618 à 1625 ;
2. la période danoise de 1625 à 1629 ;
3. la période suédoise de 1630 à 1635 ;
4. la période française ou franco-suédoise de 1635 à 1648.

La France n'intervient donc qu'en dernière période. Pour affaiblir les Habsbourg, les Français occupent des places fortes et s'assurent des passages qui les relient à leurs alliés, en Alsace, en Lorraine et dans le Piémont. L'augmentation considérable de la pression fiscale nécessitée par la guerre, provoque de nombreux soulèvements populaires : en 1636-1637 celui des croquants de Saintonge-Périgord, en 1639 celui des va-nu-pieds de Normandie, sévèrement réprimés.

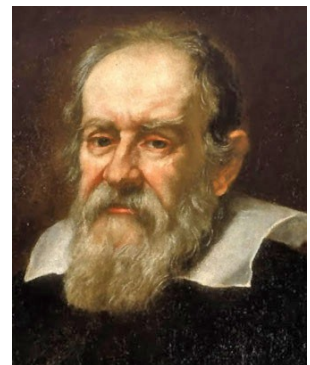
Louis XIII commandera plusieurs fois personnellement le champ de bataille. Il occupe ainsi la Catalogne où sévit la guerre des faucheurs. Les faucheurs ayant rejoint en juin (mois des II) **1640**, les paysans révoltés contre les troupes qu'ils étaient obligés d'héberger. Après quelques années difficiles et les décès de Richelieu et de Louis III, l'armée française vient peu à peu à bout de l'armée espagnole. La dernière grande bataille de la guerre est celle de Lens (19 août 1648). **Condé (1621-1686)** y défait si sévèrement les Espagnols que cette bataille oblige **Fernand III (1608-1657)** à accepter les formalités de paix.

### Progrès et procès scientifiques

C'est en effet l'astronomie qui déclenche le changement à cette époque. Après **Copernic** (1473-1543), d'autres astronomes reprirent les observations astronomiques : **Tycho Brahe** (1546-1601), puis **Kepler (1571-1630)** qui effectua un travail considérable sur l'observation des planètes du système solaire, et énonça les trois lois sur le mouvement des planètes (lois de Kepler). On parlait depuis quelques décennies de **l'héliocentrisme**, mais on cherchait à la concilier avec l'ancienne théorie.

**Galilée (1564-1642)**, mathématicien, géomètre, physicien et astronome italien, inventa la lunette astronomique à partir de laquelle ses observations bouleversèrent les fondements de l'astronomie. Il s'est posé en défenseur de la thèse copernicienne de l'Univers, proposant d'adopter l'héliocentrisme et les mouvements satellitaires. Ses observations se sont alors heurtées aux violentes critiques des partisans du géocentrisme et aux jésuites de l'Église catholique.

**Galileo Galilei, 1636**, par Giusto Sustermans



Ce qui lui vaudra un procès pour son livre *Dialogue des deux systèmes du monde de Ptolémée et de Copernic* qu'il devra abjurer le 22 juin 1633 pour ne pas risquer le bûcher comme **Giordano Bruno (1548-1600)** peu de temps auparavant à Rome. Grâce à ses soutiens, il évite même la prison.

### Remarque astrologique sur le jour du procès de Galilée

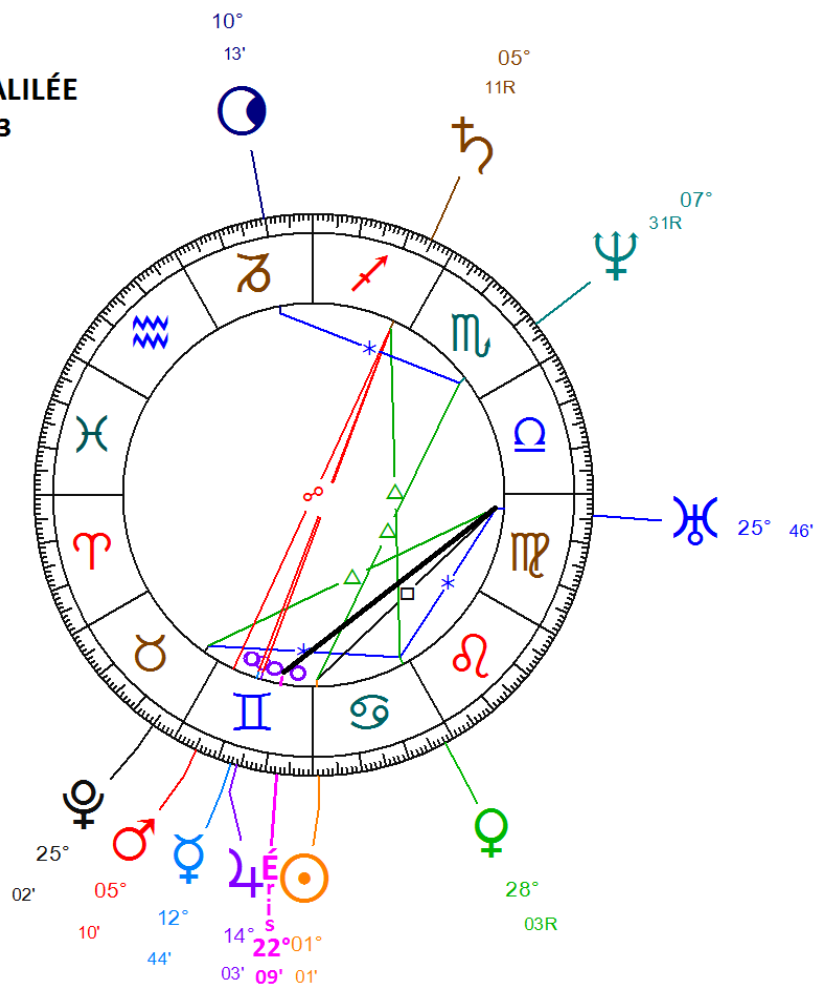
**Éris 22° 09'**

. **en conjonction à Jupiter** (la grande Justice) **14° 03' en Gémeaux et au Soleil 1° 01' Cancer** : entourage bien placé, appuis brillants.



- en carré à Uranus 25° 46' Vierge : sentence mitigée ; abjuration, et prison immédiatement commuée par le Pape en résidence surveillée.

**Procès GALILÉE**  
22 juin 1633  
Rome



## Philosophie



d'après Frans Hals,  
Posthume, (1649-1700)

**René Descartes (1596-1650)** fit d'abord une carrière de scientifique (travaux en analyse, **géométrie**, optique). Apprenant l'issue du procès de Galilée (novembre 1633), il renonça à publier un **traité du monde et de la lumière (1634)**, et se lança dans la carrière philosophique (**Discours de la méthode, 1637**), cherchant à définir une méthode permettant d'acquérir une science juste et exacte, son principe de base étant le doute et le cogito. Critiquant la scolastique, il poussa par la suite le doute jusqu'à remettre en cause les fondements mêmes de la philosophie de son époque (*méditations sur la philosophie première*, 1641).

## Louis XIII

Surnommé le « Juste » (né sous le signe de la Balance, avec Jupiter, la grande Justice voir [Éris en Taureau 1519-1603](#), page 12), Louis XIII était profondément catholique (MC en

Poissons, le mysticisme, dont le maître Neptune est en Vierge, la religiosité). Il aide **Vincent de Paul** (1576/81-1660) à fonder une congrégation religieuse dont le but est de venir en aide aux plus pauvres. Sous son règne est frappé le premier louis d'or. Il achève la construction du pont Neuf. Quoique passionné par le dessin et la danse, Louis XIII n'est pas un roi mécène. La seule statue à son effigie fut fondue à la Révolution. Il a cependant protégé le peintre Georges de La Tour (1593-1652, peintre lorrain), voulu faire rester Poussin (1594-1665, peintre représentant majeur du classicisme pictural, parti à Rome en 1624) en France, et promulgué plusieurs édits en faveur des troupes de théâtre.

**Louis XIII n'obtient un fils qu'en 1638** (Saturne, retardement, en Scorpion, sexualité, maison V, création, enfants), nommé **Louis-Dieudonné**, le futur **Louis XIV**. (Un second fils naîtra en 1640, Philippe de France. dont sera issu Louis-Philippe 1<sup>er</sup>.)



**Louis XIV et  
Anne d'Autriche**  
1639



**Louis XIV et  
Philippe**  
(Gémeaux)

Un autre « **Dieudonné** » avait été attendu pendant plus de trente ans par son père Louis VII, **Philippe Auguste** né le 21 août 1165 (Voir : [Éris en Scorpion 1161-1187](#)). Comme son lointain ancêtre dont la vie avait été menacée suite à un accident de chasse en 1180, Louis XIV échappe, lui aussi par trois fois, à la mort ; l'alerte la plus sérieuse eut lieu en 1658 où il est victime d'une fièvre typhoïde dont il se remet miraculeusement. Tous deux n'eurent de cesse de raffermir le pouvoir royal, et restent les monarques les plus admirés et étudiés de la France.

**Comparaison des cartes natales de :**

**Philippe II (Dieudonné, surnommé « Auguste »** donc par extrapolation le « Soleil ») et **Louis XIV (Dieudonné, surnommé le « roi Soleil ») :**

- . **Natifs tous deux du signe de la Vierge avec respectivement leur Soleil et leur Mercure en conjonction.**
- . **Ascendants Scorpion en conjonction.**
- . **Vénus en Lion également en conjonction** (leur goût du luxe).
- . **Éris de Louis XIV (28° 46' Gémeaux) est en trigone à Éris (3° 30' Scorpion) de Philippe Auguste.**

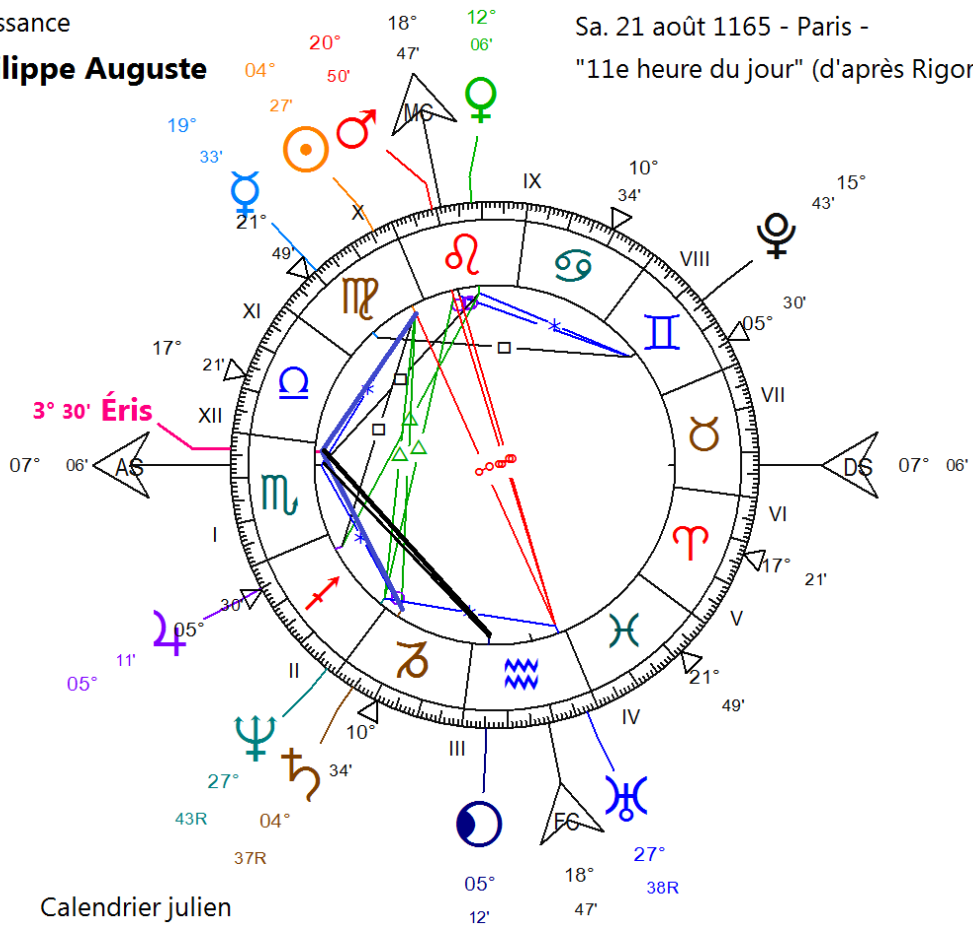
**De plus pour Philippe Auguste, Éris est en conjonction à son ascendant en Scorpion et en XII maison des Poissons,  
Pour Louis XIV, Éris est en VIII maison du Scorpion et en conjonction à Neptune planète maîtresse des Poissons.**

Naissance

**Philippe Auguste**

Sa. 21 août 1165 - Paris -

"11e heure du jour" (d'après Rigord)



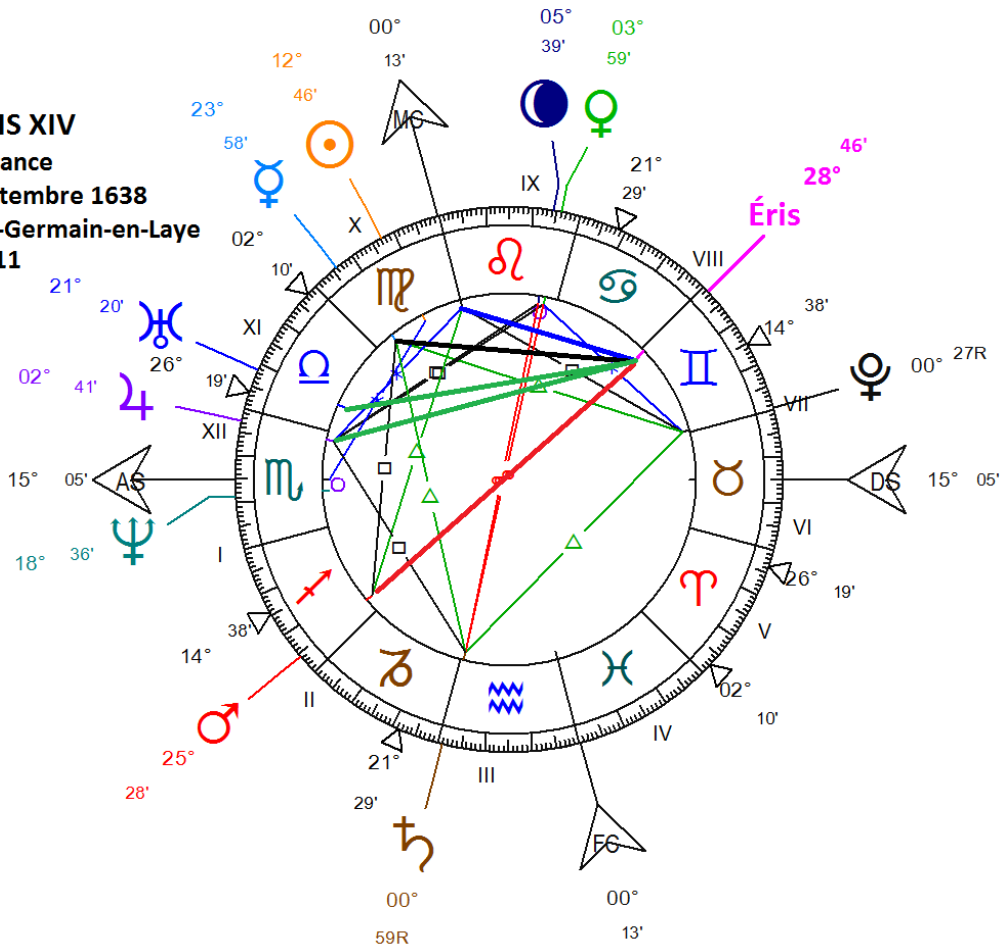
**LOUIS XIV**

Naissance

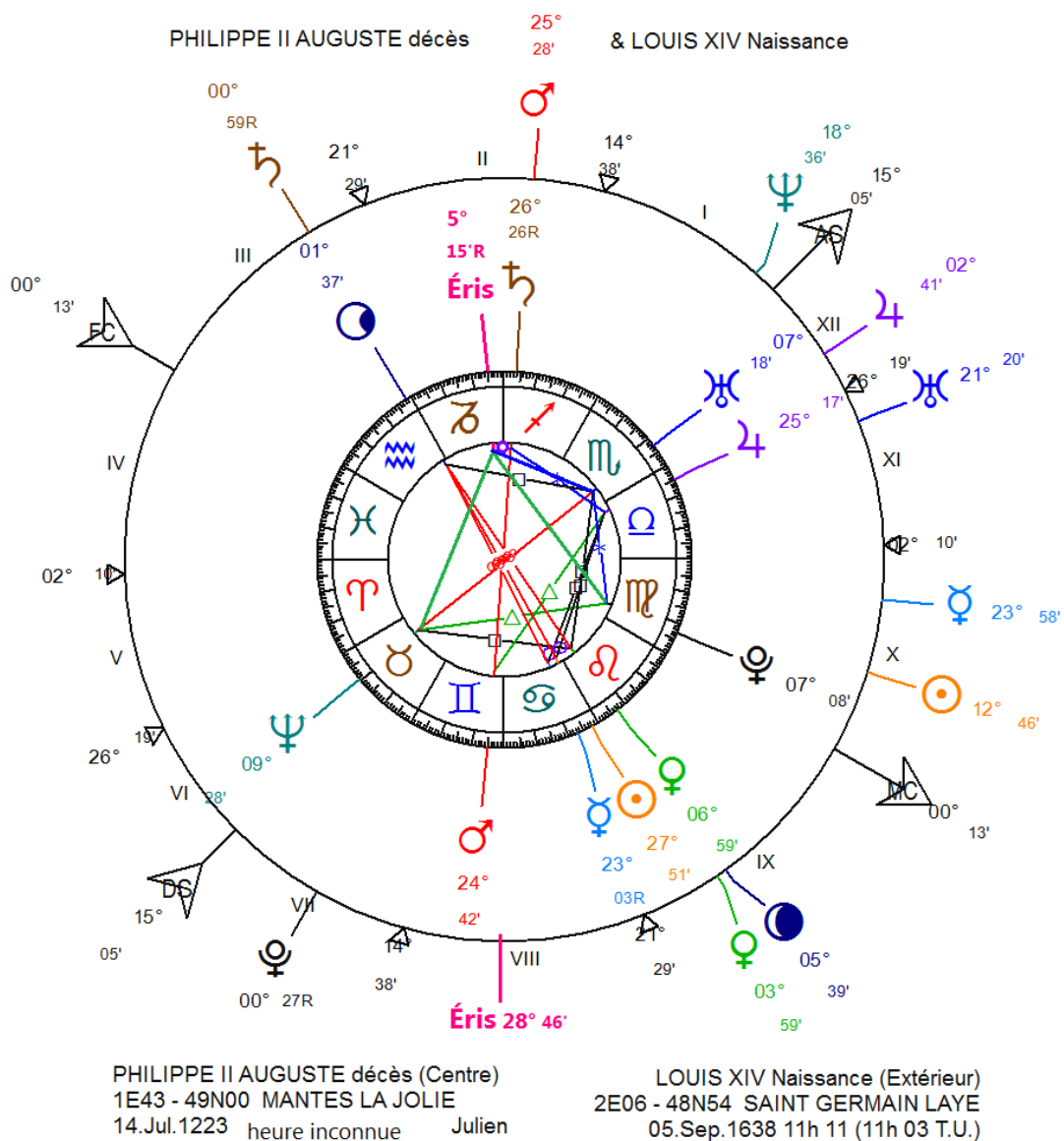
5 septembre 1638

Saint-Germain-en-Laye

11 h 11



## Comparaison cartes astrales décès Philippe Auguste (P) et naissance Louis XIV (L) :



- . On retrouve Vénus L 3° 59' en conjonction à Vénus P 6° 59' en Lion.
- . Uranus L 21° 20' en conjonction Jupiter 25° 17' P en Balance et inversement Uranus P 7° 18' en conjonction à Jupiter Lxiv 2° 41' en Scorpion.
- . Éris P 5° 15'R Capricorne en opposition à Éris L 28° 46' Gémeaux.

Étranges similitudes astrales encore...

**Dernière sortie de Éris des Gémeaux : mai 1641.**

**Première entrée de Éris en Cancer : septembre-octobre 1639.**

**Carmela Di Martine**

2016

Suite → [Éris en Cancer de 1640 à 1659](#)

Comparer → [Éris en Gémeaux 1057-1087](#)

**Sources** : Wikipédia.

**Sources Images**

1. « Samuel de Champlain Carte géographique de la Nouvelle France ». Sous licence Domaine public via Wikimedia Commons - [https://commons.wikimedia.org/wiki/File:Samuel\\_de\\_Champlain\\_Carte\\_geographique\\_de\\_la\\_Nouvelle\\_France.jpg#/media/File:Samuel\\_de\\_Champlain\\_Carte\\_geographique\\_de\\_la\\_Nouvelle\\_France.jpg](https://commons.wikimedia.org/wiki/File:Samuel_de_Champlain_Carte_geographique_de_la_Nouvelle_France.jpg#/media/File:Samuel_de_Champlain_Carte_geographique_de_la_Nouvelle_France.jpg)
2. « Rogny sept ecluses » par Pas d'auteur lisible par la machine identifié. Jean clair supposé (étant donné la revendication de droit d'auteur). — Aucune source lisible par la machine fournie. « Travail personnel » supposé (étant donné la revendication de droit d'auteur).. Sous licence CC BY-SA 2.5 via Wikimedia Commons - [https://commons.wikimedia.org/wiki/File:Rogny\\_sept\\_ecluses.jpg#/media/File:Rogny\\_sept\\_ecluses.jpg](https://commons.wikimedia.org/wiki/File:Rogny_sept_ecluses.jpg#/media/File:Rogny_sept_ecluses.jpg)
3. « LouisXIII » par Philippe de Champaigne — Royal Collection object 404108. Sous licence Domaine public via Wikimedia Commons - <https://commons.wikimedia.org/wiki/File:LouisXIII.jpg#/media/File:LouisXIII.jpg>
4. « Cardinal Richelieu (Champaigne) » par Philippe de Champaigne — -. Sous licence Domaine public via Wikimedia Commons - [https://commons.wikimedia.org/wiki/File:Cardinal\\_Richelieu\\_\(Champaigne\).jpg#/media/File:Cardinal\\_Richelieu\\_\(Champaigne\).jpg](https://commons.wikimedia.org/wiki/File:Cardinal_Richelieu_(Champaigne).jpg#/media/File:Cardinal_Richelieu_(Champaigne).jpg)
5. Galilée : [http://fr.wikimini.org/wiki/Galil%C3%A9e\\_\(savant\)](http://fr.wikimini.org/wiki/Galil%C3%A9e_(savant))
6. Descartes : « Frans Hals - Portret van René Descartes » par D'après Frans Hals (1582/1583–1666) — André Hatala [e.a.] (1997) De eeuw van Rembrandt, Bruxelles: Crédit communal de Belgique, ISBN 2-908388-32-4.. Sous licence Domaine public via Wikimedia Commons - [https://commons.wikimedia.org/wiki/File:Frans\\_Hals\\_-\\_Portret\\_van\\_Ren%C3%A9\\_Descartes.jpg#/media/File:Frans\\_Hals\\_-\\_Portret\\_van\\_Ren%C3%A9\\_Descartes.jpg](https://commons.wikimedia.org/wiki/File:Frans_Hals_-_Portret_van_Ren%C3%A9_Descartes.jpg#/media/File:Frans_Hals_-_Portret_van_Ren%C3%A9_Descartes.jpg)
7. Louis XIV et Anne d'Autriche : « AnnaofAustria03 » par Inconnu (École française) — German Wikipdia, uploaded there by User Wicki. Sous licence Domaine public via Wikimedia Commons - <https://commons.wikimedia.org/wiki/File:AnnaofAustria03.jpg#/media/File:AnnaofAustria03.jpg>
8. Louis XIV et Philippe : « 57550ab5dc » par Inconnu — [https://www.altesses.eu/princes\\_max.php?image=03122116ae](https://www.altesses.eu/princes_max.php?image=03122116ae). Sous licence Domaine public via Wikimedia Commons - <https://commons.wikimedia.org/wiki/File:57550ab5dc.jpg#/media/File:57550ab5dc.jpg>  
Galilée : « Galileo.arp.300pix » par Giusto Sustermans — <http://www.nmm.ac.uk/mag/pages/mnuExplore/ViewLargeImage.cfm?ID=BHC2700> prepared by Adrian Pingstone in December 2003. Sous licence Domaine public via Wikimedia Commons - <https://commons.wikimedia.org/wiki/File:Galileo.arp.300pix.jpg#/media/File:Galileo.arp.300pix.jpg>

Cartes astrales d'après Aureas.

## Rappel avant-propos de l'étude

« Avec Arnold Toynbee, maints historiens conviennent de l'existence d'un cycle de cinq siècles qui ponctue l'histoire de l'humanité, dont le rythme s'accorde au temps des extrêmes concentrations planétaires (microgrande année), la « civilisation de la chrétienté occidentale » remontant à la fin du XVe siècle ayant livré passage à une nouvelle ère depuis la fin du siècle dernier, encore sans nom faute d'en percevoir l'identité. »

**André Barbault**

(Dans la revue *Signe Ascendant* n°1, 2010, de Fabrice Pascaud, page 34 :

<http://fr.calameo.com/books/000552103902dcffe066f>)

(Arnold Toynbee, 1889-1975, historien britannique)

## Éris

### Étude de l'Histoire lors du passage d'Éris dans chaque signe

Observée en 2003 par l'équipe de Michael E. Brown du California Institute of Technology, Éris ne fut pas identifiée avant le 5 janvier 2005. Elle est la planète naine connue la plus massive du Système solaire (27 % plus massive que Pluton) ainsi que la deuxième plus grande en termes de taille (2 326 kilomètres de diamètre, contre 2 370 kilomètres pour Pluton). Éris est ainsi le neuvième corps connu le plus massif et le dixième corps le plus gros (en volume) orbitant directement autour du Soleil.

**Sa révolution autour du Soleil est de 557 ans environ.**

Aphélie : 97,56 ua ; Périhélie : 37,77 ua.

(Voir § Éris, pages 25 à 27 dans l'article : <http://astrolabor.com/6-les-planetes/>, Carmela Di Martine)

À son aphélie, c'est une des planètes naines les plus éloignées du Soleil. C'est ainsi qu'actuellement **Éris en Bélier** est entrée dans ce signe vers le 2 juin 1922, et n'en sortira complètement que le 10 mars 2048 (après quelques rétrogradations dès 2046). Soit un peu plus d'un siècle un quart ! Pratiquement cinq générations auront de ce fait vécu sous cette influence. Ce n'est pas toujours un temps aussi long pour chaque signe, son orbite étant très asymétrique. Elle ne reste par contre qu'une douzaine d'années en Balance, signe où elle a probablement son domicile.

Nous examinerons la présence d'Éris sur les périodes suivantes :

**1 . Révolution autour du Soleil de 866 à 1392 environ.**

**2 . Révolution autour du Soleil de 1393 à 1924 environ.**

Éris rétrogradant, ses entrées et sorties dans un signe peuvent s'étaler sur un ou deux ans. Dans cette étude, nous tiendrons essentiellement compte de l'influence particulière d'Éris sur les événements par rapport au signe dans lequel ils se déroulent. Comme nous couvrirons une période de presque 1100 ans, nous nous limiterons volontairement à l'Europe et plus spécialement à l'Histoire de France. D'ailleurs élargir aux autres pays du monde ne signifierait plus rien, car on peut toujours dans ce cas trouver un événement quelque part. Il semble donc plus juste et correct de suivre les enchaînements d'un seul pays. C'est avant tout un travail de débroussaillage, et nous sommes conscient qu'il ne s'agit que d'un survol des principaux événements. Aux astrologues intéressés



d'entreprendre à leur tour l'analyse singulière d'autres pays, d'approfondir les attitudes et conduites de certains personnages...

D'autre part, ce n'est peut-être pas tant Éris que nous allons aborder, mais bien plutôt les limites actuelles de notre vision du Système solaire, puisqu'elle se situe au-delà de la ceinture de Kuiper dans laquelle se trouvent Maké-Maké et Haumea qui sont aussi entièrement à étudier, et dont Pluton nous ouvre les portes à "grand cœur". Toutes quatre, bien que nommées officiellement planètes "naines", font partie du Système solaire. Elles ne sont certainement pas sans avoir d'effets sur les destinées. Ceux du groupe plutonien ne sont plus à prouver. Éris est donc pour le moment "l'ultime" objet, le plus éloigné et l'un des plus gros tournant autour de notre Soleil, qui puisse être étudié. Peut-être, est-elle bien ce cycle de cinq siècles pressenti par André Barbault « encore sans nom faute d'en percevoir l'identité » (Préface)

En effet, si elle n'influence pas directement notre vie personnelle, elle touche plus sûrement l'évolution de l'histoire humaine, et par suite indirectement notre quotidien puisque la vie des hommes du Moyen-Âge par exemple n'est plus celle des hommes actuels, mais est bien spécifique à chaque époque.

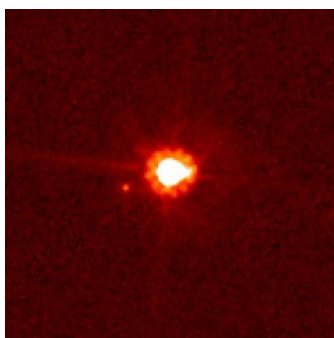
Éris, certes « la Discorde », cependant comme le dit l'expression populaire, « on ne fait pas d'omelette sans casser d'œufs »... De plus, n'oublions pas son satellite, Dysnomie, sa fille, « l'Anarchie », non le chaos, mais « la plus haute expression de l'ordre » selon Élysée Reclus (1830-1905), basée sur la responsabilité individuelle...

Éris est le passage à la phase adulte lorsque le jeune a atteint sa maturité (d'où la pomme mûre jetée par Éris à Pâris à qui on demande de « juger »). Passage qui oblige à des choix, non sans discordes avec les autres mais également avec soi-même. C'est une période de bouleversements, de déséquilibre pour atteindre un autre équilibre. Après le plan physique (Bélier, Taureau, Gémeaux), le plan des émotions (Cancer, Lion, Vierge), l'être doit accéder au plan de l'intellect (Balance, Scorpion, Sagittaire). L'adulte devient alors responsable de ses actes, de ses paroles, et doit être capable de s'engager (tel Pâris ; un prochain article approfondira le mythe de Éris et en dégagera les principaux symboles.). Viendra plus tard le plan spirituel (Capricorne, Verseau, Poissons).

D'autres découvertes spatiales viendront sans doute encore dépasser cette première et bien humble approche. Tenter, seulement tenter, de comprendre les influences que ne peut qu'immanquablement nous apporter l'Univers dans lequel nous baignons et dont nous sommes issus, est le but de notre recherche.

Nous espérons néanmoins que cette quête, bien qu'encore très empirique, sera « un petit pas », même si infime. C'est ainsi en tâtonnant que l'humain avance et progresse.

Éris semble bien lui désigner la voie...



Carmela Di Martine

27 mars 2017

