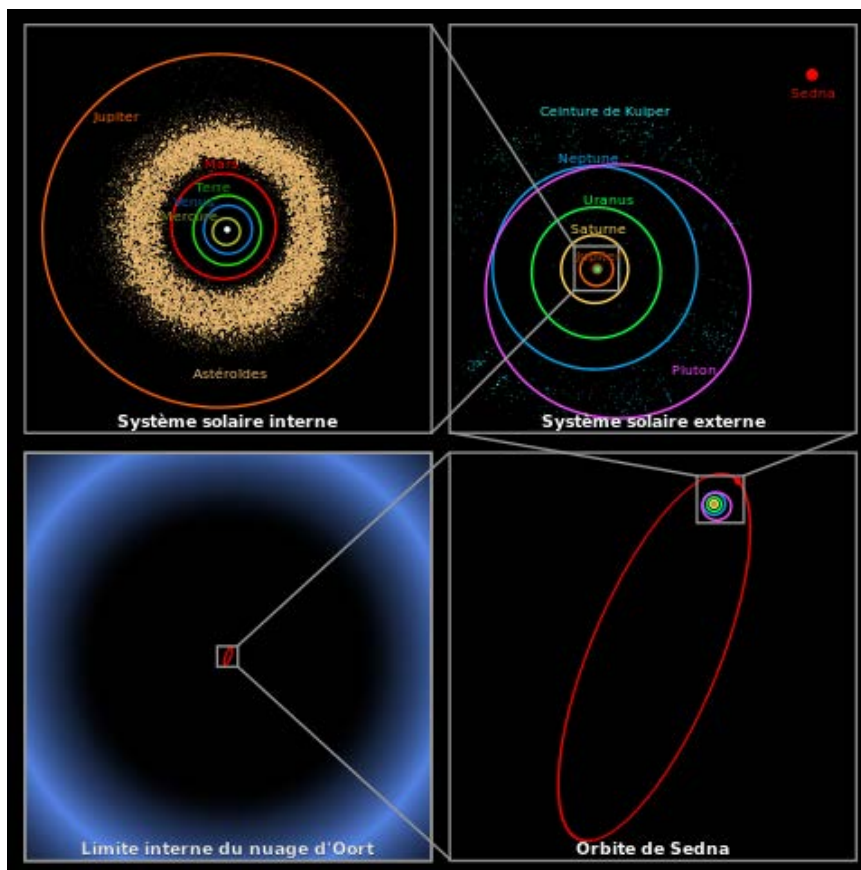


SEDNA

Analyse de sa découverte

(90377) Sedna est un objet transneptunien (orbite au-delà de celle de Neptune) du Système solaire d'un diamètre d'environ 1000 kilomètres, ce qui en fait un candidat potentiel au statut de planète naine.

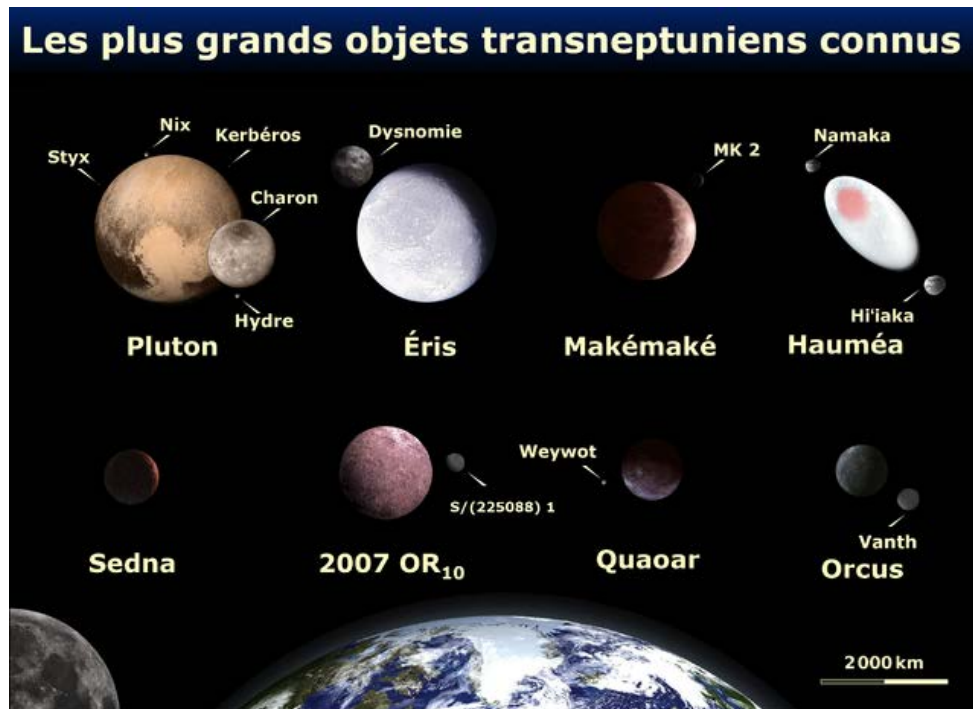


Orbite de Sedna et Nuage d'Oort

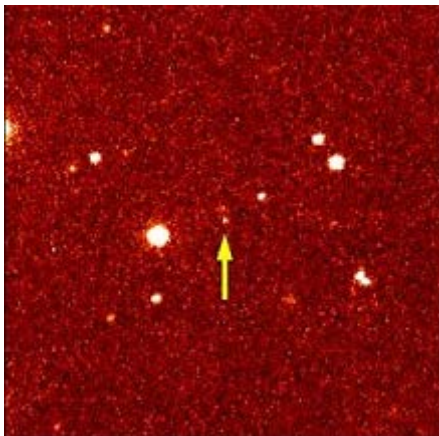
Sedna couvre son orbite en approximativement 12 000 ans. Cette dernière est extrêmement elliptique, son aphélie étant estimé à 960 unités astronomiques et son périhélie situé à environ 76 unités astronomiques du Soleil. Son aphélie pendant la plus grande partie de son orbite, fait de Sedna un des objets connus les plus lointains du Système solaire. Elle sera justement à son périhélie entre la fin 2075 et la mi-2076. Cependant du fait de son éloignement, son origine reste encore incertaine et il est encore difficile notamment de déterminer ne serait-ce que sa forme. Elle est certainement composée d'un mélange de glaces d'eau, de méthane et d'azote avec du tholin (substance organique plus ou moins azotée). Nombre de zones d'ombre pose donc encore interrogations à son sujet.

Bien que nous n'apporterons sûrement pas de réponses à ses questions scientifiques, ces paramètres exceptionnels feront donc tout notre intérêt au point de vue

astrologique. Peut-elle avoir une quelconque influence sur la Terre, et plus particulièrement bien entendu sur l'humanité ?



Découverte de Sedna



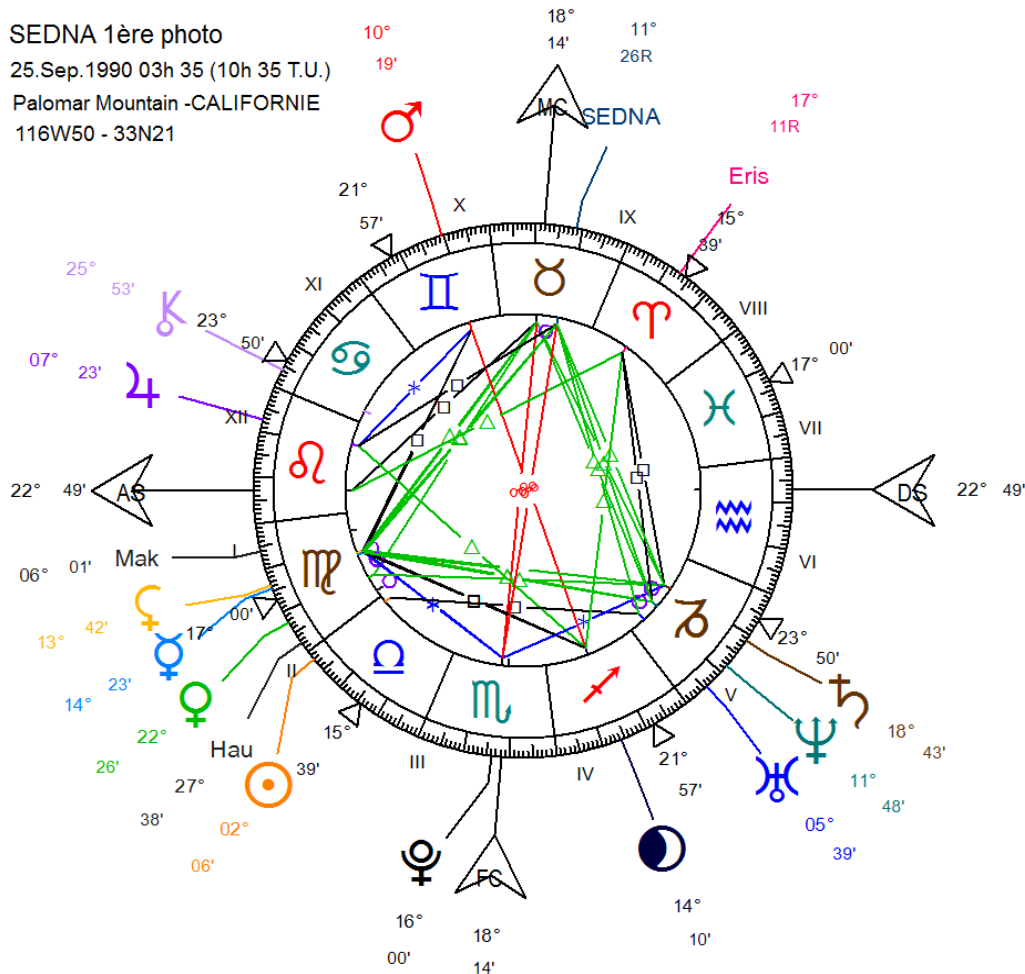
Provisoirement désignée 2003 VB₁₂, Sedna fut découverte par Mike Brown, Chadwick Trujillo et David Rabinowitz, le 14 novembre 2003, grâce aux photographies prises par l'observatoire du Mont Palomar (près de San Diego, en Californie, aux États-Unis).

Du fait de son caractère insaisissable, 2003 VB₁₂ fut surnommée le « Hollandais volant » (« Flying Dutchman » ou « Dutch ») du nom du plus célèbre des bateaux fantômes.

Puis Mike Brown déclara : « L'objet que nous venons de découvrir est l'endroit le plus froid et le plus distant connu du Système solaire, donc nous pensons qu'il est approprié de le nommer en l'honneur de Sedna, la déesse inuite de la mer, qui [selon la mythologie] vivrait dans les profondeurs glaciales de l'océan Arctique. » Il suggéra également au centre des planètes mineures de l'Union astronomique internationale que tous les objets découverts dans la région orbitale de Sedna soient nommés d'après la mythologie inuite.

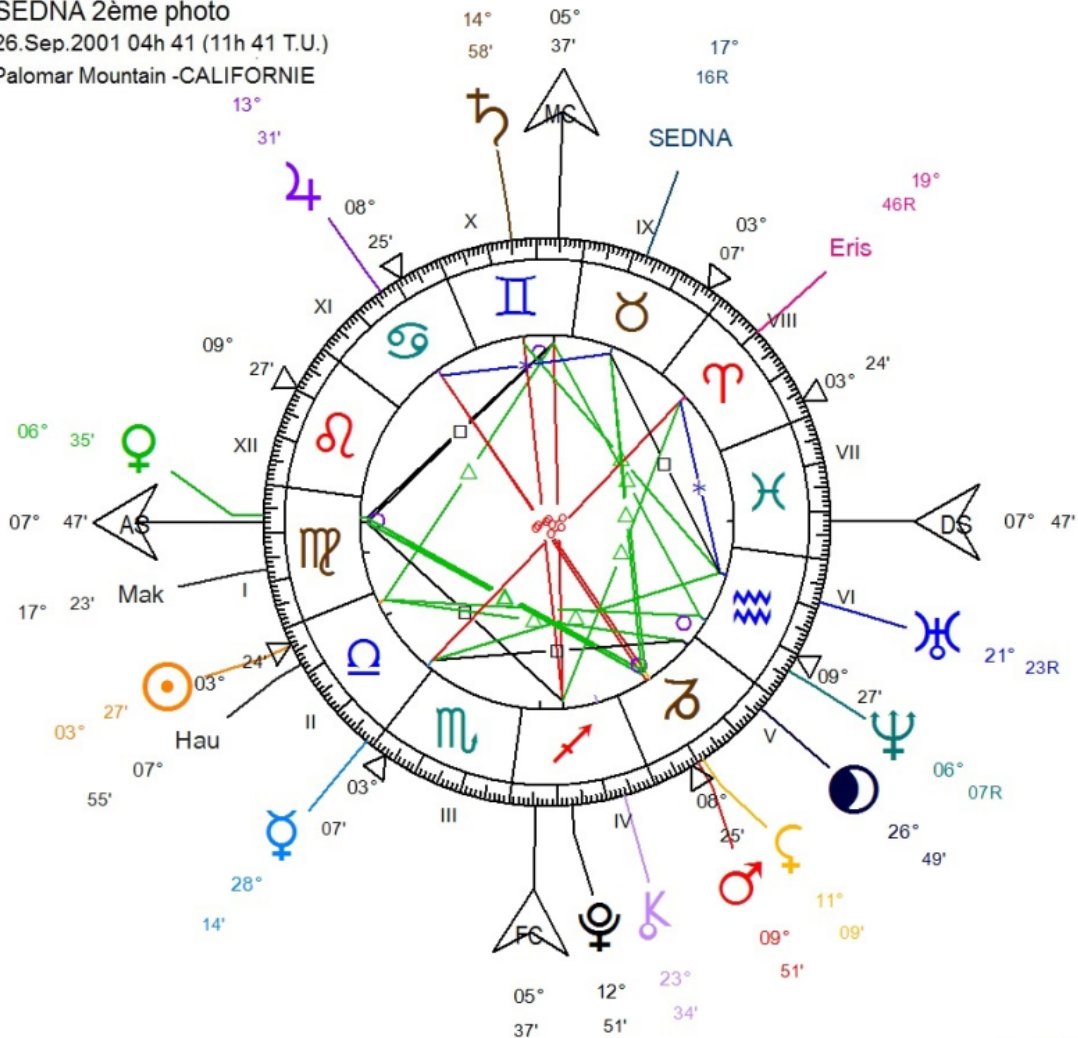
Le lien de Sedna avec la mer paraît vraiment d'emblée avoir été ressentie !

Analysons astrologiquement les dates des photographies qui ont permis sa découverte.



- Première photographie : 25 septembre 1990, 10 h 34 min 30 s UT, Mont Palomar.**
- Soleil** (maître de l'AS Lion) **2° 06' Balance** (en suspension) en **II** maison du Taureau (les mises à jour).
- Ascendant 22° 49' Lion** marque un fait majeur.
- Sedna 11° 26'R Taureau**, en **IX** maison du Sagittaire (les voyages, les recherches).
- Ses aspects :**
- . **Trigone exact à Neptune** (les Océans) 11° 48' Capricorne (la connaissance, le savoir) qui est encadré d'Uranus (les nouveautés, le progrès) 5° 39' et de Saturne (les freins, les retards), en V maison du Lion qui appuie donc l'Ascendant, et annonce donc une découverte majeure mais qui reste encore ignorée.
 - . Trigone à la conjonction Cérès (la récolte) 13° 42' - Mercure (les rapports, les comptes) 14° 23' Vierge (les estimations mais aussi les secrets), tous deux gouverneurs du signe, en I maison du Bélier (la germination). En germe, une récolte qui restera donc dissimulée.
 - . Opposition à Pluton 16° Scorpion, gouverneur du signe (les richesses enfouies), en III maison des Gémeaux (les messages). Premier cliché qui est donc passé inaperçu.
 - . Carré à Jupiter (Dieu suprême du Ciel) 7° 23' Lion, en XII maison des Poissons (inconscience, sommeil). Un don du ciel en dormance.

SEDNA 2ème photo
 26.Sep.2001 04h 41 (11h 41 T.U.)
 Palomar Mountain -CALIFORNIE



Deuxième photographie : 26 septembre 2001, 11 h 40 min 48 s UT, Mont Palomar.

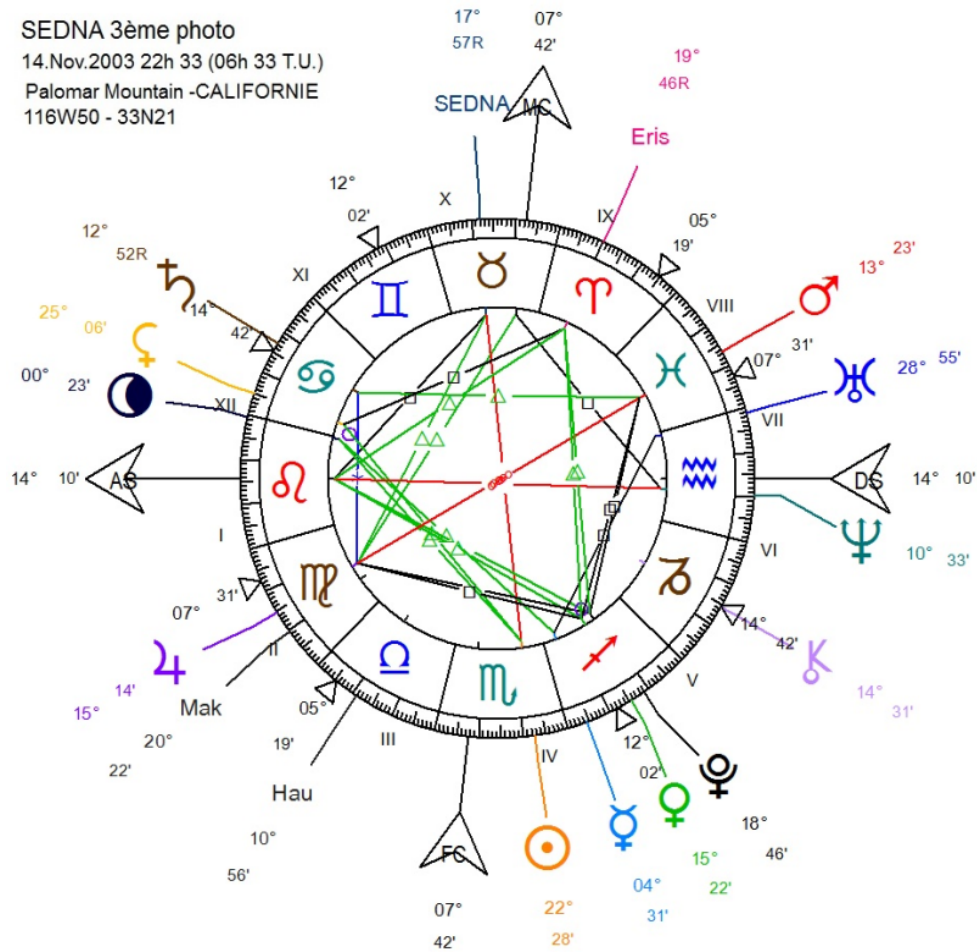
Soleil (maître en Lion XII, fait important caché) **3° 27' Balance**, toujours en suspension, en pointe de **II** maison du Taureau.

Ascendant 7° 47' Vierge en conjonction assez serré à **Vénus 8° 35'** gouvernant le signe du Taureau. Sedna se dissimule encore.

Sedna 17° 18'R Taureau, en **IX** également. **Ses aspects :**

- . Carré à **Uranus 21° 23'R Verseau** en **VI** maison de la Vierge. La nouvelle est prête à éclater mais reste encore inaperçue.
- . Trigone à la conjonction **Mars 9° 51' - Cérés 11° 09' Capricorne** en pointe de **V** maison du Lion. La découverte est proche mais encore retardée.
- . Sextile à **Jupiter 13° 31' Cancer XI** maison du Verseau. Sa révélation est encore en gestation.

SEDNA 3ème photo
 14.Nov.2003 22h 33 (06h 33 T.U.)
 Palomar Mountain -CALIFORNIE
 116W50 - 33N21



Troisième photographie révélatrice : 14 novembre 2003, 6 h 32 min 56 s UT, M^t P.

Soleil (maître de l'AS Lion) **22° 28' Scorpion** (la régénération), en IV maison du Cancer (la gestation) : l'accouchement.

Ascendant 14° 10' Lion, un fait majeur.

Sedna 17° 57'R Taureau, en X la prise de conscience, la connaissance. **Ses aspects :**

- . Opposition au Soleil. Tension de la révélation.
- . Carré AS Lion. La maturité du fait, la mise au monde.
- . Trigone Jupiter 15° 14' Vierge en II. La mise au grand jour d'un acte qui était resté caché.

On note le **rôle de Jupiter**, le programmeur, dans les trois photographies, qui marque bien la progression vers l'importante découverte que sera Sedna. Du temps où notre regard vers le ciel s'arrêtait à Saturne, Jupiter, ne l'oublions pas, était maître du signe des Poissons. En lien avec sa maîtrise en Sagittaire, les voyages, il y représentait l'expansion mais à travers les mers simplement pour cette époque. Notre vision s'est ensuite étendue d'Uranus à Pluton. Neptune, seigneur des océans, fut désigné tout naturellement maître des Poissons. On remarque que la référence à celui-ci se trouve dans la **première photographie**, avec le **trigone exact de Neptune à Sedna**, ainsi que le carré de cette dernière à Jupiter en XII, maison des Poissons.

Pour les trois photographies Sedna se trouve :

- . en Taureau toujours en Héliocentrisme,
- . en Bélier en Sidérale,
- . en Astronomie, en conjonction avec Menkar, étoile située dans la **constellation de la Baleine** et plus exactement dans la gueule de la bête, bien que son nom signifie "nez, narine" en arabe.

Seul ce dernier point fait donc surtout référence au monde marin.

L'astronome Mike Brown, codécouvreur de Sedna et des planètes naines Éris, Hauméa et Makémaké, a affirmé en 2006 que Sedna était l'objet transneptunien le plus important scientifiquement trouvé jusqu'à alors car la compréhension de son orbite particulière fournirait des informations de valeur sur l'origine et l'évolution initiale du Système solaire.

À plus faible raison qu'Éris, Sedna a joué un rôle dans la prise de conscience des astronomes de l'urgence d'une définition claire d'une planète. Ainsi de façon secondaire, Sedna a contribué à ramener le nombre des planètes du Système solaire à huit, bien qu'elle ait été parfois surnommée aussi la dixième planète.

Avec sa découverte, Sedna, déesse inuite de la faune et de la flore des eaux marines, nous projette encore plus loin. Vers les profondeurs marines et les éléments qui les composent (Lire mon article de janvier 2018 : [Sedna et « Tara Océans » \(CNRS\)](#) avec la découverte de plus de 100 millions de gènes du monde marin). Ainsi que jusqu'aux abysses du Système solaire. Elle est le côté féminin des eaux les plus profondes de notre esprit. De part la multiplicité de ses créations, de ses "monades", elle nous fait plonger dans le "tous", dans le "Tout".

Carmela Di Martine

30 Janvier 2018

Sources

- . Sedna : [https://fr.wikipedia.org/wiki/\(90377\)_Sedna](https://fr.wikipedia.org/wiki/(90377)_Sedna)
- . Date et heures des photographies de Sedna : https://www.minorplanetcenter.net/db_search/show_object?utf8=%E2%9C%93&object_id=2003+VB12
- . Plan monadique : Voir les [vidéos de Richard Doyle](#).

Images

. Image à l'origine de la découverte de Sedna :

Par This is the discovery image of Sedna taken with the Palomar Observatory's 48-inch Schmidt Telescope (now called the Samuel Oschin Telescope). JPL public web sites (public sites ending with a jpl.nasa.gov address) —

<http://photojournal.jpl.nasa.gov/catalog/PIA05568> (Samuel Oschin Telescope 2003-11-14), Domaine

public, <https://commons.wikimedia.org/w/index.php?curid=12380023>

. Cartes astrales Aureas.